



BIBLIOTECA DE HUMANIDADES

Universidad Autónoma de Madrid
Campus de Cantoblanco
Calle Freud, 3
28049 - Madrid (España)

Del 18 de abril al 17 de junio de 2016
Lunes a viernes, de 9:00 a 20:30 horas

22 de abril, 2 y 16 mayo, cerrado



Imagen de portada:

Portrait gallery of eminent men and women of Europe and America. With biographies, 1872. Internet Archive (Flickr)

Ilustración:

Brontë, Charlotte: *Jane Eyre*, Londres, Gresham Publishing Co., 1899. The British Library (Flickr)

Charlotte Brontë

un espíritu apasionado



El bicentenario del nacimiento de Charlotte Brontë (21 de abril de 1816 - 31 de marzo de 1855) que se celebra este año, nos sirve de pretexto para recordar con esta exposición a una de las autoras británicas más celebradas del siglo XIX, así como a su extraordinaria familia.

Las Brontë vivieron en la época victoriana, pero nunca se ciñeron al prototipo de mujer del siglo XIX; fueron espíritus independientes, rebeldes, llenos de pasión y modernidad.

Tuvieron una existencia difícil; la pérdida de los seres queridos fue una constante, las muertes del único hermano, Branwell, de Emily y Anne se sucedieron en unos pocos meses, todos de tuberculosis, el mal familiar. Sólo Charlotte consiguió sobrevivirles algo más y saborear las mieles del éxito como escritora, una profesión entonces mal vista en las mujeres.



La institutriz, Richard Redgrave, 1844
Victorian and Albert Museum.

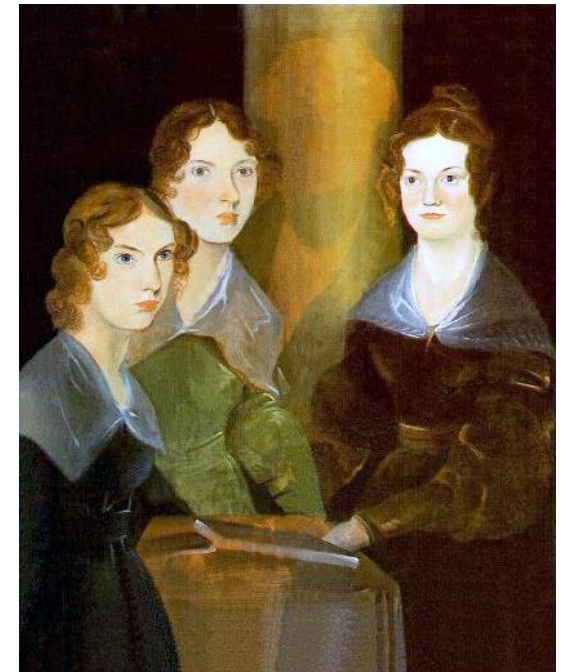
«Cuanto más sola esté, sin
amigos ni apoyos, más me
respetaré a mí misma»
—Jane Eyre

En 1847 Charlotte, Emily y Anne publican respectivamente por primera vez *Jane Eyre*, *Cumbres borrascosas* y *Agnes Grey* bajo seudónimo: Currer, Ellis y Acton Bell, para ocultar celosamente sus identidades y no ser socialmente criticadas. *Jane Eyre* constituye un enorme éxito; sin embargo, *Cumbres borrascosas* es vilipendiada por unos críticos a los que les parece detestable, salvaje, morbosa y de mal gusto. Emily, muy afectada, se negará a publicar nada más. Anne sí lo hará, su segunda novela *La inquilina de Wildfeld Hall*, expone un tema tabú: una esposa maltratada por su marido le abandona para ponerse a salvo con su hijo.

Por su parte, Charlotte, verdadero líder de este clan, a la muerte de sus hermanas reeditará sus obras con un prólogo origen de la *Leyenda de las Brontë*, pues justificará lo que las hace peculiares para su época (el romanticismo salvaje, la sexualidad soterrada, la pasión e independencia de espíritu de sus byronianos protagonistas, el toque gótico y sobrenatural...) achacándolo a la influencia del entorno y las circunstancias que las rodea-

ron (la muerte, la soledad, los trabajos humillantes, las pasiones frustradas) para hacerlas más aceptables a sus contemporáneos. La vida de Charlotte Brontë, de Elizabeth Gaskell, su amiga y primera biógrafa, redundará en este perfil suavizado, ahora en revisión.

Junto a las obras de los Brontë se exponen carátulas de las principales adaptaciones cinematográficas y televisivas, biografías, estudios críticos y una selección de obras de autores posteriores admiradores suyos, como proyección hacia las generaciones siguientes.



Las hermanas Brontë, Patrick Branwell Brontë, c. 1834
National Portrait Gallery.