



**Biblioteca y Archivo**  
Universidad Autónoma de Madrid

**MEMORIA**  
**DE LA BIBLIOTECA**  
**DE EDUCACIÓN**

**AÑO 2006**

FACULTAD DE FORMACIÓN DE PROFESORADO Y EDUCACIÓN

## **INTRODUCCIÓN**

### **1. PRESUPUESTO E INVERSIONES**

### **2. INFRAESTRUCTURA Y EQUIPAMIENTO**

#### **2.1. Remodelación de espacios**

*2.1.1. Aula multimedia*

*2.1.2. Sala Infantil y Juvenil*

*2.1.3. Museo Pedagógico –Despacho de Dirección*

*2.1.4. Zona de trabajo*

#### **2.2. Equipamiento**

### **3. RECURSOS HUMANOS**

### **4. FONDOS BIBLIOGRÁFICOS**

#### **4.1. Adquisiciones**

*4.1.1. Monografías*

*4.1.2. Publicaciones seriadas*

*4.1.3. Recursos electrónicos*

*4.1.4. Docimoteca*

#### **4.2. Gestión de la colección**

*4.2.1. Bibliografía recomendada*

*4.2.2. Manuales*

*4.2.3. Sección Infantil y Juvenil*

*4.2.4. Fondo Mayores de 25 años*

*4.2.5. Digitalización*

*4.2.6. Mantenimiento de la colección*

*4.2.7. Encuadernación y restauración*

5. **Servicios**
  - 5.1. **Circulación**
    - 5.1.1. *Usuarios*
    - 5.1.2. *Visitas*
    - 5.1.3. *Préstamo. Renovación. Reserva*
    - 5.1.4. *Préstamo interbibliotecario*
  - 5.2. **Formación de usuarios**
  - 5.3. **Información bibliográfica**
  - 5.4. **Extensión bibliotecaria**
    - 5.4.1. *Animación a la lectura en la Biblioteca*
    - 5.4.2. *Exposiciones*
    - 5.4.3. *VI Semana de la Ciencia*
  - 5.5. **Página Web**
6. **FORMACIÓN PROFESIONAL**
7. **COMISIÓN DE BIBLIOTECA DE LA FACULTAD DE FORMACIÓN DE PROFESORADO Y EDUCACIÓN**
8. **OBJETIVOS PARA EL 2007**
9. **ANEXOS**

## **INTRODUCCIÓN**

La Biblioteca de Educación en su espíritu de mejora y adaptación a las nuevas necesidades de la Universidad y más en concreto de la Facultad a la que pertenece, está realizando un gran esfuerzo para convertirse en un centro de Recursos para el Aprendizaje e Investigación (CRAI), intentando dar soporte a un nuevo modelo de la docencia basado sobre todo en la innovación y en la mejora de la calidad del aprendizaje, para así prepararse para afrontar los nuevos retos del Nuevo Espacio Europeo de Educación Superior.

## 1. PRESUPUESTO E INVERSIONES

El presupuesto de la biblioteca para el año 2006 fue de 124.779,61 euros, dotado por el Servicio de Bibliotecas y la Facultad de Formación de Profesorado y Educación con la siguiente distribución:

<b>SERVICIO BIBLIOTECAS</b>	<b>75.340,14 €</b>
Fondos de Bibliografía Básica	39.871,00 €
Hemeroteca	33.663,00 €
Revistas Electrónicas	1.806,14 €

<b>FACULTAD</b>	<b>49.439,47 €</b>
Módulo Fijo	20.000,00 €
Equipamiento de aulas	6.000,00 €
Factura Mudanzas	812,00 €
15% Docencia Práctica	17.646,00 €
15% Prácticas de Campo	2.788,00 €
15% Tercer Ciclo	850,00 €
15% (Dpto. Interfacultativo de Psicología Evolutiva y de la Educación)	1.343,47 €

El gasto presupuestario fue repartido de la siguiente forma:

<b>PARTIDAS</b>	<b>124.779,61 €</b>
Monografías	59.682,63 €
Publicaciones seriadas	45.897,30 €
Recursos electrónicos	1.309,46 €
Material fungible	3.487,72 €
Material informático	452,40 €
Mobiliario e infraestructura	12.709,12 €
Varios	1.240,98 €

## **2. INFRAESTRUCTURA Y EQUIPAMIENTO**

### **2.1 Remodelación de espacios**

Al comienzos de curso académico 2005/2006 la biblioteca recuperó unos espacios, dentro de su ubicación debidos en 1996, al Instituto de Nuevas Tecnologías, lo cual nos ha permitido junto con la remodelación de los despachos de dirección y proceso técnico, dotar a la Biblioteca de unos nuevos servicios instalados en estos espacios de gran valor y uso para el centro. Esta remodelación nos permitió tener

#### ***2.1.1 Aula Multimedia***

con el fin de adecuar nuestra Biblioteca al Espacio Europeo de Enseñanza Superior (EEES) que entiende la biblioteca universitaria como Centro de Recursos para el Aprendizaje y la Investigación (CRAI). Dicha sala está equipada con 17 PCs y sus correspondientes pantallas planas, 1 monitor de TV, 1 scanner, 1 cañón proyector fijo y otro móvil, 1 reproductor de VHS y 1 Reproductor de DVD.

#### ***2.1.2 Sala Infantil y Juvenil***

De libre acceso dotada con 20 puestos para trabajos en grupo y con equipamiento electrónico: 2 PCs, 1 escáner y 1 terminal de consulta.

#### ***2.1.3 Museo Pedagógico – Despacho de Dirección***

Por falta de espacio, los fondos del Museo Pedagógico se encontraban en armarios cerrados en uno de los pasillos de acceso a los depósitos bibliográficos. Esta remodelación permitió pasar dicho fondo al Despacho de Dirección, optimizando este espacio lo más posible.

#### ***2.1.4 Zona de trabajo***

Estos cambios han supuesto el traslado de todo el personal técnico a una nueva zona de trabajo, tras el mostrador de préstamo, lo que facilita las actividades de

trabajo en grupo y la gestión de todos los procesos técnicos. Se suprimen así los despachos cerrados y alejados de la zona pública de la Biblioteca en consonancia con lo que debe ser un CRAI y las nuevas formas de trabajo que supone la adaptación al EEES.

## **2.2 Equipamiento**

*En cuanto al equipamiento se ha intentado adecuarlo para que los espacios reúnan las mejores condiciones para su uso. Se han adquirido e instalado:*

- aparatos de aire acondicionado en despacho de administración, zona de trabajo en grupo, aula multimedia y sala de lectura C
- persianas venecianas (Sala Multimedia, Sección Infantil y Juvenil, Museo Pedagógico y despacho Administración)
- láminas solares (Sala de trabajo en común)
- ventanas correderas de aluminio (Sala de trabajo)
- mampara de separación (Sala de trabajo -Mostrador de Préstamo)
- Dos carros portallibros
- Mueble para libros de gran formato
- Diecisiete cabinas de audición para Sala Multimedia (véase anteriormente el resto del equipamiento)
- Soporte de bastones para ocho periódicos
- Monitor para información (+ info)

Los espacios ([ver anexo 1](#)) se encuentran distribuidos de la siguiente manera:

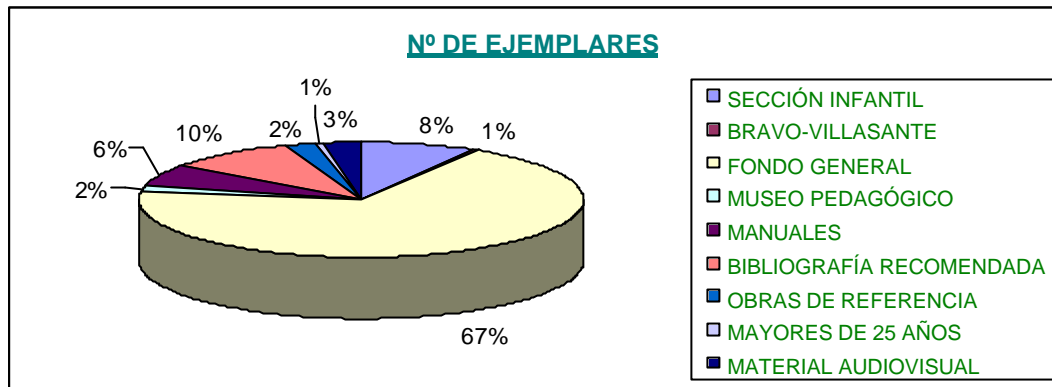
ESPACIOS		SUPERFICIE	METROS LINEALES
Salas de Lectura y fondos en Libre Acceso	Sala A	100,04 m <sup>2</sup>	120,00 m.
	Sala B	97,69 m <sup>2</sup>	57,60 m.
	Sala C	143,57 m <sup>2</sup>	221,60 m.
Sala de Investigadores		57,96 m <sup>2</sup>	106,25 m.
Fondo Hemeroteca		58,48 m <sup>2</sup>	58,48 m.
Depósitos	Depósito A	898,60 m <sup>2</sup>	96,56 m.
	Depósito B	1264,30 m <sup>2</sup>	149,23 m.
Sala de trabajo		50,01 m <sup>2</sup>	43,60 m.
Sección Infantil y Juvenil		53,55 m <sup>2</sup>	173,96 m.
Museo Pedagógico		17,87 m <sup>2</sup>	30,00 m.
Fondo Mayores 25 años		15,23 m <sup>2</sup>	30,00 m.
<b>TOTAL</b>		<b>840,28 m<sup>2</sup></b>	<b>3205,91 m.</b>

La organización estructural de los fondos que forman parte de la Biblioteca, su ubicación y el número de ejemplares de cada grupo se muestra en el siguiente cuadro:

SECCIONES	UBICACIÓN	Nº EJEMPLARES
Bibliografía recomendada	Libre acceso	5.455
Manuales	Libre acceso	3.488
Obras de referencia	Libre acceso	1.183
Fondo general	Depósito	38.800
Museo Pedagógico	Despacho	859
Fondo Mayores de 25 años	Depósito	288
Donación Bravo-Villasante	Sección Infantil	347
Sección Infantil y Juvenil	Sección Infantil	4.771
Material audiovisual	Proceso Técnico	1.614
<b>TOTAL</b>		<b>56.805</b>



Por porcentajes, el número de ejemplares se distribuye de la siguiente forma:



### 3. RECURSOS HUMANOS

Durante este año no se han producido cambios en lo que respecta al personal de plantilla de esta Biblioteca, sólo se ha incrementado en un becario COIE. La composición se refleja en el siguiente cuadro:

	BIBLIOTECARIO	TÉCNICO ESPECIALISTA	ADMINISTRATIVO	BECARIOS FYA	BECARIOS COIE	TOTAL
EDUCACIÓN	3	2	1	2	9	17

A principios del mes de noviembre comenzaron a colaborar en la Biblioteca dos alumnos pertenecientes al programa de Investigación de Educación Especial que dirigen profesores del Departamento de Didáctica y Teoría de la Educación, orientado como un prácticum, de manera que sirva para su posterior inserción en el mundo laboral.

## **4. FONDOS BIBLIOGRÁFICOS**

### **4.1. Adquisiciones**

#### ***4.1.1. Monografías***

La Biblioteca ha adquirido todo el material docente incluido en los programas de las diferentes asignaturas impartidas en la Facultad. Además, se han tramitado las solicitudes del profesorado, así como las desideratas realizadas por personal docente e investigador, alumnos y PAS.

Por iniciativa de la Biblioteca y previo estudio de la colección, se ha adquirido material documental para actualizar los fondos. De igual modo se han comprado más ejemplares de algunos títulos tras el análisis de los informes de reservas y se han repuesto aquellos ejemplares desaparecidos o deteriorados de uso más frecuente.

Los principales proveedores escogidos para la adquisición de monografías son: Solochek, Librerías Deportivas Esteban Sanz, Paradox, OMM, Librería Amares, Librería Pedagógica, La Bruja, Casa del Libro y Mundimúsica. Todos ellos han sido seleccionados por su especialización en la materia, rapidez en la gestión y/o condiciones económicas.

En cuanto a las donaciones, se han recibido 60 títulos de la colección Aula Abierta, publicados por el Ministerio de Educación y Ciencia.

La Profesora M<sup>a</sup> Paz Lebrero nos donó 40 títulos de temas relacionados con la Educación Infantil y Juvenil de la que es autora.

El Servicio de Publicaciones de la Secretaría General de Educación del Ministerio de Educación y Ciencia nos envía periódicamente todas las publicaciones del Centro de Investigación y Documentación Educativa (C.I.D.E)

#### ***4.1.2. Publicaciones seriadas***

El fondo de revistas impresas a 31 de diciembre de 2005 asciende a 467 títulos, de los que 189 corresponden a publicaciones seriadas cerradas (no se reciben nuevos

ejemplares por haber cesado su publicación o cancelado la suscripción y/o acuerdo de intercambio) y los 278 títulos restantes corresponden a publicaciones periódicas en curso de recepción, de los que 221 son adquiridos por suscripción y los 57 restantes por intercambio de publicaciones editadas por la Facultad (*Tarbiya*, *Tendencias Pedagógicas* y *Secuencias*) o mediante donación de instituciones relacionadas con el mundo educativo.

Las suscripciones de títulos extranjeros se realizaron mediante adjudicación a través del procedimiento de concurso público, convocado conjuntamente con las Bibliotecas de Ciencias y Económicas y cuyo lote de revistas pertenecientes a esta biblioteca fue adjudicado a la empresa Swets por un importe total de 40.728,08 €.

Por lo que respecta a las suscripciones de revistas españolas, se decidió sustituir al anterior proveedor (Paradox) por uno nuevo (Díaz de Santos). Para determinados títulos, se contó también con el suministro de otros proveedores como Graó y la Asociación de Amigos del Libro Infantil y Juvenil.

#### **4.1.3. Recursos electrónicos**

La adquisición de recursos electrónicos en línea es competencia del Servicio central de Biblioteca. En total han estado disponibles durante el 2006 más de cincuenta bases de datos que abarcan total o parcialmente las materias objeto de especialización de esta biblioteca y que incluyen el acceso al texto completo, resúmenes o sumarios, en función de la cobertura y/o condiciones de contratación. Con respecto a los recursos electrónicos de acceso local, la Biblioteca continúa un año más con la suscripción a las *Guías Praxis*.

#### **4.1.4 Docimoteca**

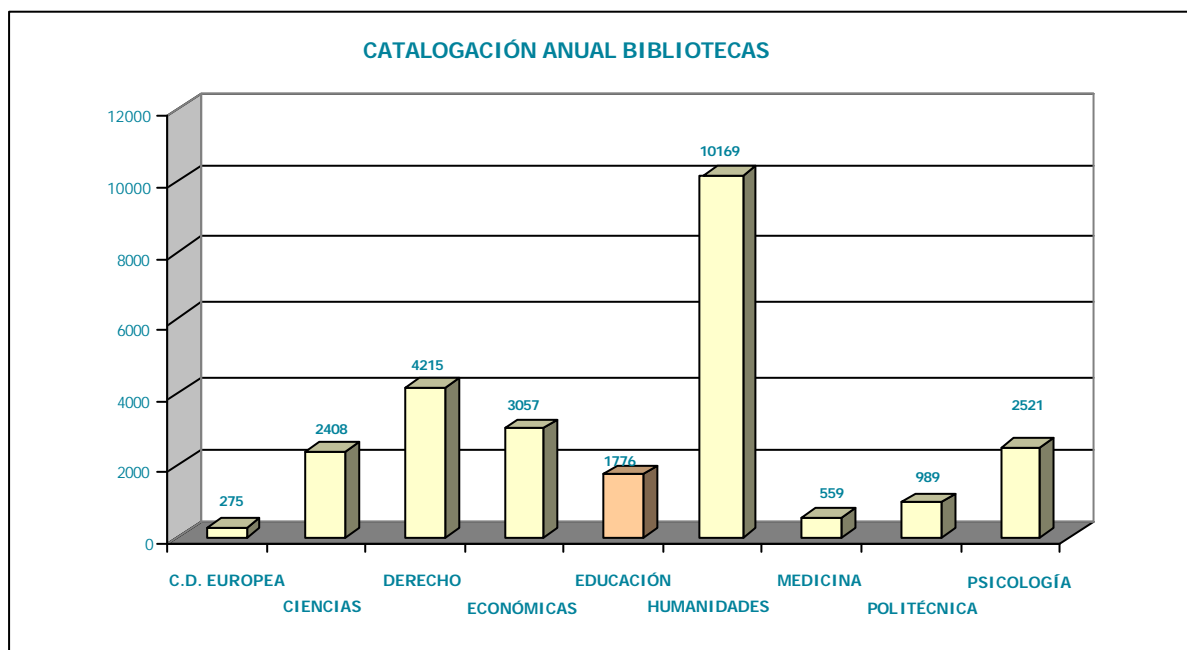
A finales de año, se ha comenzado con la adquisición de materiales psicotécnicos de evaluación psicológica y psicoeducativa, que serán el germen de la nueva docimoteca de la Facultad. Al tratarse de un material destinado a facilitar la función pedagógica, su consulta es restringida.

#### 4.2. Gestión de la colección

Se han catalogado 1.776 títulos (1.566 corresponden a catalogación original y 210 a catalogación derivada, estos últimos transferidos de otros catálogos automatizados a través del protocolo Z39.50). Los 1.776 títulos corresponden a 1.934 ejemplares, es decir, el 8,17% de los títulos tienen más de un ejemplar. El alto porcentaje de catalogación original con respecto a la derivada se debe al gran número de títulos adquiridos recién salidos al mercado, no estando disponibles en ninguna de las bases de datos utilizadas para la catalogación derivada.

A partir de este año, ante la necesidad de colaborar en el control de autoridades, y aconsejados por el Servicio Central de Bibliotecas, todas aquellas autoridades de nueva creación aparecidas en los registros bibliográficos han sido propuestas para su autorización como registros de autoridad, evitando así duplicidades, errores, referencias innecesarias, etc. Con todas las directrices recibidas se ha confeccionado un manual de procedimiento interno para tal fin.

La catalogación realizada en la biblioteca durante el año 2006 queda comparada con la realizada en las restantes Bibliotecas mediante el siguiente gráfico:



El análisis de la colección debe analizarse teniendo en cuenta los siguientes apartados: bibliografía recomendada, manuales, sección infantil y juvenil, museo pedagógico y mantenimiento de la colección.

#### 4.2.1. *Bibliografía recomendada*

El grueso de esta colección se gestionó en el periodo 2003-2005, durante el cual se intentó dotar a la Biblioteca de aquellos fondos que los docentes estimaban necesarios para el estudio de sus respectivas asignaturas. Durante el 2006 se ha revisado, actualizado y completado dicha bibliografía. La variedad de títulos y asignaturas impartidas en nuestra Facultad (ver cuadro siguiente) hace que esta bibliografía sea muy variada en cuanto a las materias se refiere:

<b>Diplomaturas</b>	Maestro en Educación Física
	Maestro en Educación Musical
	Maestro en Educación Infantil
	Maestro en Lengua Extranjera
	Maestro en Educación Primaria
	Maestro en Educación Especial
	Maestro en Audición y Lenguaje
<b>Licenciaturas</b>	Ciencias de la Actividad Física y del Deporte
	Ciencias de la Actividad Física y del Deporte (plan antiguo 2001)
	Psicopedagogía
<b>Doctorados</b>	Ciencias de la Actividad Física y del Deporte
	Creatividad Aplicada
	Innovación y Formación del Profesorado
	Aplicaciones del Arte en la Integración Social
	Música
	Desarrollo Psicológico, Aprendizaje y Educación: Perspectivas contemporáneas
<b>Títulos propios</b>	Máster en Alto Rendimiento Deportivo
	Formación Superior en Musicoterapia Avanzada
	Formación Superior en Profesorado de Educación Secundaria
<b>TED</b>	Título Profesional de Especialización Didáctica

#### **4.2.2. Manuales**

El concepto de manual en esta biblioteca se refiere a los libros de texto utilizados en el Sistema Educativo Español para la Enseñanza Infantil, Primaria, Secundaria y Bachillerato. Dichos documentos se encuentran disponibles en Libre Acceso (Sala de Lectura C). El objetivo de esta colección de libros de texto es formar un fondo lo más completo posible en cuanto a materias, cursos y editoriales. Dicho fondo se mantiene actualizado mediante la compra, una vez al año, antes del comienzo del nuevo curso escolar, de los nuevos textos que salen al mercado. Durante este año se han adquirido 555 títulos.

Este tipo de fondo es muy consultado por los alumnos de las diferentes Diplomaturas de Formación del Profesorado (libros de Educación Infantil y Primaria) y Licenciaturas (libros de Enseñanza Secundaria Obligatoria y Bachillerato), y por los alumnos del TED, ya que va a ser el material a utilizar en el desarrollo de su futura actividad profesional.

#### **4.2.3 Sección Infantil y Juvenil**

Comprende todos aquellos documentos (impresos, material multimedia y recursos electrónicos) que formarían parte de una biblioteca escolar. Su importancia es imprescindible para la formación de los futuros maestros y profesores, ya que este tipo de documentación viene a completar el material necesario para la formación de los niños y jóvenes. Dicho fondo comprende dos subsecciones: sección de divulgación y sección de literatura, aunque la ordenación de todo el fondo sigue el mismo criterio de ordenación temática que el resto de secciones de la biblioteca (Clasificación Decimal Universal). Además, la signaturas de literatura están identificadas mediante tejuebs de colores que se corresponden con los diferentes grupos de edad (**ver anexo 2**).

Entre los fondos que componen la Sección Infantil y Juvenil destaca la colección de Quijotes para niños. Durante el año 2006 se siguió incrementando dicha colección a través de adquisiciones en librerías de viejo así como nuevas ediciones aparecidas en el mercado, después del Centenario del Quijote

La colección completa ha sido objeto de exposición en la VI Semana de la Ciencia ([ver anexo 3](#)) de Madrid, celebrada del 6 al 19 de noviembre de 2006 (ver apartado de [Extensión Bibliotecaria](#)).

#### 4.2.4. Fondo Mayores de 25 años

En el mes de septiembre se recibió un fondo bibliográfico de 256 ejemplares para cubrir las necesidades bibliográficas de los alumnos matriculados para el su ingreso en la universidad por la opción de mayores de 25 años. Fondo muy diversificado en cuanto variedad de materias, como puede apreciarse en el cuadro adjunto:

RELACIÓN DE MATERIAS, OBLIGATORIAS Y OPTATIVAS, POR OPCIONES		
Opciones	Materias obligatorias	Materias optativas (a elegir una)
1. Científica y Tecnológica	Matemáticas Física	Biología Química Ciencias de la Tierra y del Medio Ambiente
2. Ciencias de la Salud	Biología Química	Matemáticas Física Ciencias de la Tierra y del Medio Ambiente
3. Ciencias Sociales y jurídicas	Matemáticas Aplicadas a las Ciencias Sociales Historia	Historia del Arte Literatura Filosofía Latín Griego
4. Humanidades	Literatura Historia	Historia del arte Filosofía Latín Griego

Estos fondos están situados en Libre Acceso, en una sección independiente, para facilitar su uso restringido a estos alumnos con características propias

#### 4.2.5. Digitalización

En el mes de noviembre se ha puesto en marcha un nuevo proyecto para digitalizar en un primer momento, las obras más antiguas correspondiente al Museo pedagógico y a la donación de Carmen Ruiz Bravo-Villasante (1.213 ejemplares), que serán puestas en abierto cuando sea legalmente posible, con el fin de apoyar a

la docencia y a la investigación en su ámbito y que formarán parte de la colección virtual de la UAM. Este cometido lo lleva a cabo la empresa OCÉ.

#### 4.2.6. *Mantenimiento de la colección*

- Aprovechando los meses de verano, se ha procedido a la adecuación de los fondos a las nuevas modificaciones establecidas por el UDC Consortium para la Clasificación Decimal Universal (Norma UNE 50001:2004), lo que ha supuesto la reordenación de 5.729 ejemplares (Fondo general y Libre acceso). Esta remodelación ha supuesto:
  - Cambio de números cancelados por otros nuevos
  - Eliminación de números que tenían pocos ejemplares y asignación a un nuevo número más genérico con el fin de simplificar el catálogo topográfico
  - Desarrollo de números cuyo aumento de ejemplares aconsejaba una clasificación más detallada
  - Se han retirado a Depósito 693 ejemplares que no habían tenido préstamo durante los 5 últimos años. Estas obras, están ordenadas siguiendo una numeración currens

Esta remodelación, queda reflejada en el siguiente cuadro

N <sup>os</sup> ELIMINADOS CDU	PASA AL N <sup>o</sup> DE CDU	N <sup>o</sup> DE EJEMPLARES
159.922.6	81'23	439
308	31 908 008	52
37(46)	37(460)	
37(8.03)	37(8)	43
376.2	376.1-054 376.1-056.1 376.1-056.2 81'22	222 10 163 20
376.4	376.1-056.3	207
376.5	376.1-056.1 376.1-056.4	30
376.6	376.1-056.3 376.1-056.4	-



504	502	72
530.1 533 534 535 536 537 539	53	82
541 548	54	25
551.1 551.2 551.3 551.4 551.5	55	118
596	597	35
681.3:37	004:37	26
681.3	004 004.7	144 13
711	71	
791.43	791 791.2 791.4 791.5 791.6	500
	796(063)	34
	796-053	21
801 801.4 801.5	800	75
802.0:37	811.11:37	530
802.0	811.11	64
804.0:37 804.0	811.13	127
806.0:37	811.134:37	101
806.0 806.0-4 806.0-5 806.0-8	811.134	223
802.08.06	82.09	48
820 820-1 820-2 820-31 820.09	821.111	239
830 840 850	821.13	224
860 860-1 850-2	821.134	814
860-3 860-31 860-34	821.134	-

860.06 860.o8.06 860.09	821.134.2	310
885	821.13	8
892	821.132	8
911 912 913	910	83
914 914.60	913(460)	24
915 917 918 919	913(4/9)	28
92	929	126
93(093) 930 930.9	93	116
931 937 938	94.01	78
940	94.02 94.03/05 94.06/09	52
946	94(460)	86
946".../04"	94(460).01	30
946"04/14"	94(460).02	40
946"14/17"	94(460).03/05	18
946"18/19"	94(460).06/09	21
<b>TOTAL</b>		<b>5.729</b>

Todos estos cambios han supuesto un gran esfuerzo por parte del personal, ya que se ha tenido que modificar la signatura en el registro de ejemplar del sistema de gestión bibliotecaria (*Unicorn*), nuevo tejuelado y traslado de los ejemplares a su nueva ubicación.

- En la Sección Infantil y Juvenil se procedió a la asignación de materias para los ejemplares de literatura. Aunque no es habitual dicha atribución a este tipo de documentos, se ha considerado necesario acometer esta tarea para la formación de los futuros docentes. Para la asignación de materias, hemos utilizado como referente los encabezamientos de materias de la Fundación Germán Sánchez Ruipérez (Alberto Villalón: Encabezamientos de materias para libros Infantiles y Juveniles. Madrid: Fundación Germán Sánchez Ruipérez; Madrid: Pirámide, 1994)

<b>N<sup>os</sup> de Literatura</b>		<b>N<sup>o</sup> de ejemplares</b>
82-1	Poesía	240
82-2	Teatro: títeres y marionetas	180
82-31	Nov. - cuentos de la vida real	465
82-32	Nov. - cuentos H <sup>a</sup> . y de guerra	43
82-33	Nov. - cuentos de aventuras	200
82-34	Nov. -cuentos misterio y policíacos	100
82-36	Nov. -cuentos fantásticos	518
82-38	Nov. -cuentos animales y fábulas	526
82-39	Nov. -cuentos mitológicos	6
82-4	Clásicos. Adaptaciones	37
82-5	Libros de imágenes	242
82-8	Antologías	34
82-91	Cómics, tebeos	100
<b>TOTAL</b>		<b>2691</b>

- Por lo que respecta a las revistas electrónicas, se ha realizado una clasificación de todas las revistas de temática educativa en este formato agrupadas por materias más específicas, disponibles en el catálogo, enlace a Revistas Electrónicas, Listado por bibliotecas, Revistas electrónicas de educación.

#### **4.2.7 Encuadernación y restauración**

Se han enviado a encuadernar 48 ejemplares. Se ha realizado un trabajo de restauración de ejemplares con el material adquirido para este fin de 87 ejemplares, realizado por el personal técnico especialista y becarios COIE.

## 5. SERVICIOS

### 5.1 Circulación

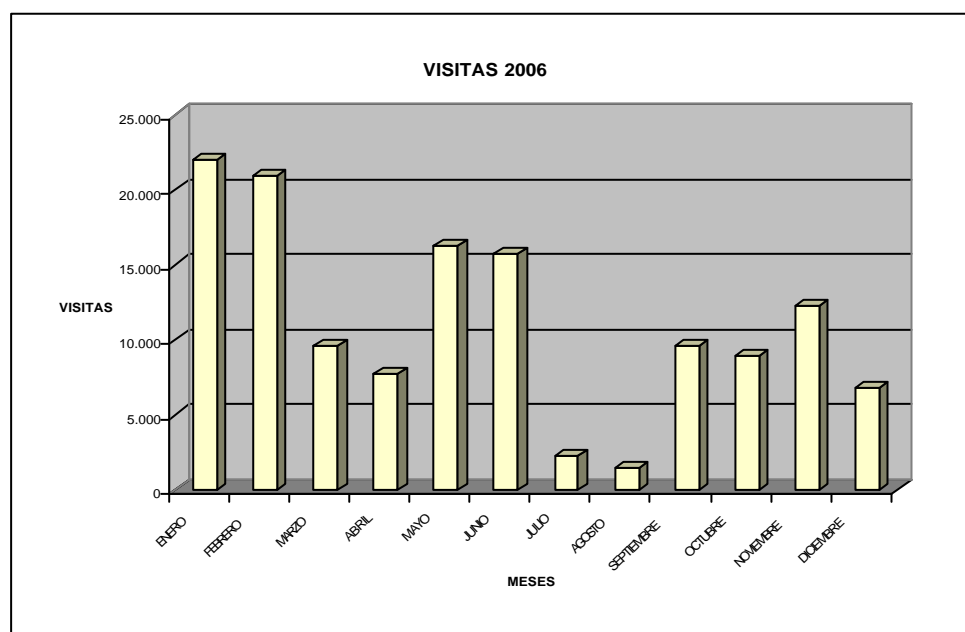
#### 5.1.1 *Usuarios*

El número de usuarios registrados en Unicorn, según categorías, pertenecientes a la Biblioteca de Educación, queda recogido en la siguiente tabla:

USUARIOS REGISTRADOS EN UNICORN	
PDI	205
PAS	31
ALUMNOS	3.715
<b>TOTALES</b>	<b>3.951</b>

#### 5.1.2. *Visitas*

Durante el presente año el número de visitas totales asciende a 133.543, con la siguiente distribución mensual:



Como se puede observar, las visitas aumentan considerablemente durante los meses en que se realizan exámenes (enero, febrero, mayo y junio).

### **5.1.3. Préstamo. Renovación. Reserva**

El total de préstamos realizados durante el año 2006 fue de 26.873, las renovaciones ascendieron a 18.968 y el número de reservas fue de 1209.

### **5.1.4. Préstamo interbibliotecario**

El servicio de Obtención del Documento (SOD) ha tramitado en esta biblioteca los siguientes documentos:

- Solicitados por nuestros usuarios: 329 peticiones
- Suministrados a otros centros: 144 documentos

## **5.2. Formación de usuarios**

La Biblioteca participó en el acto de recepción de estudiantes de primero en sus diversas sesiones (**ver anexo 4**).

La distribución de los cursos de formación ofertados a nuestros usuarios, es la siguiente:

- Cursos introductorios; realizados a partir de octubre de forma intensiva, debido a su obligatoriedad, y destinados a estudiantes de nuevo ingreso y que tienen como objetivo orientarles sobre el uso de las instalaciones, colecciones y servicios que ofrece la Biblioteca. Dichas sesiones, se realizaron en la Sala “C” de lectura de la Biblioteca, en horas docentes cedidas por los profesores de la asignatura “Psicología de la Educación y del Desarrollo” bajo la coordinación del profesor Héctor Gutiérrez (**ver anexo 5**)
- Cursos especializados; (**ver anexo 6**).

- Cursos a la carta
  - Como venimos haciendo desde hace años, la Biblioteca ha colaborado en los cursos para profesores latinoamericanos que organiza el IUCE, explicándoles el funcionamiento de los distintos servicios y facilitándoles el acceso a los fondos. Durante el pasado mes de julio, se acogió a cincuenta profesores y directivos de centros educativos de México, quienes a lo largo de casi cuatro semanas asistieron al “Programa de perfeccionamiento de competencias docentes en la sociedad del conocimiento”, realizado en el marco del proyecto “Formando Formadores 2006” de la Fundación Televisa, el Instituto Tecnológico de Monterrey y la Fundación Excelencia Educativa. El objetivo de la citada colaboración no es sólo el que aquellos que lo deseen puedan consultar nuestros fondos, sino, además, incidir en la importancia de las bibliotecas para el desarrollo de investigaciones educativas. Hay que resaltar que los asistentes al citado curso valoraron de manera muy especial la hemeroteca.
  - Se impartieron dos cursos para los alumnos del programa de Educación Especial, con un contenido específico elemental, dando más importancia a la parte práctica, en los cuales colaboró prácticamente todo el personal de la Biblioteca.

En conjunto, se han realizado 26 sesiones, a las que han asistido 625 usuarios.

### **5.3. Información bibliográfica**

Proporciona toda clase de información relativa a la organización y funcionamiento, por medio de la formación de usuarios enseñamos a conocer y utilizar la biblioteca, también facilitamos ayuda personalizada.

### **5.4. Extensión bibliotecaria**

#### **5.4.1. *Animación a la lectura en la Biblioteca***

La biblioteca constituye el espacio idóneo para las prácticas de fomento de la lectura y los estudiantes de Magisterio deben conocer su funcionamiento y posibilidades de

dinamización, ya que cada vez se potencia más su uso en la escuela como herramienta imprescindible para el aprendizaje y el desarrollo del hábito lector. En esta línea de actuación, durante el pasado curso los alumnos de la especialidad de Educación Infantil intervinieron en una sesión de cuentacuentos destinada a un grupo de niños de entre cuatro y cinco años de un colegio de la zona. La actividad fue organizada por la Biblioteca de la Facultad de Educación en colaboración con la profesora de literatura Nieves Martín Rogero y tres grupos de alumnos que cursaban la asignatura de Literatura infantil durante el curso 2005/2006. Para el desarrollo de la sesión se contó con distintos tipos de puesta en escena en torno a cuentos clásicos: la narración oral a partir de un libro gigante creado por los propios alumnos, el teatro de guiñol y un juego de la oca en el que se proponían preguntas y actividades de carácter lúdico-literario. Los alumnos tuvieron la posibilidad de convertirse en mediadores entre los libros y los niños y contrastar en la práctica lo estudiado en clase y, por otro lado, se produjo la vinculación de unos y otros con la biblioteca como espacio educativo y de ocio. Aparte de acercar los libros a un grupo de prelectores de una forma lúdica, se trató de que los niños tomaran conciencia sobre la importancia y el uso de las mismas, a partir de menciones directas y búsquedas de libros relacionados con los cuentos creados por los estudiantes. La experiencia fue muy satisfactoria por la implicación de distintos sectores de la universidad (docentes, estudiantes y bibliotecarios) y la escuela. Los alumnos tuvieron la oportunidad de experimentar algunos de los aspectos de la asignatura vistos en clase, como la adecuación de los libros a un determinado nivel lector (formato, tipo de letra, distribución del texto y las ilustraciones, longitud de las oraciones...), la necesidad de coherencia y cohesión lingüística de los textos, así como el interés literario y artístico de los mismos. Y, por otra parte, se explotaron las posibilidades dramáticas e interactivas de los cuentos dentro de la biblioteca, con lo cual se contribuyó a la dinamización de la sala infantil, no sólo como espacio de consulta e investigación sino como entorno en el que es posible vivir la lectura de forma divertida y gratificante ([ver anexo 7](#)).

### **5.4.2. Exposiciones**

En junio la Biblioteca participó en la exposición “Calleja: cuentos... y mucho más”, Palacio Botines-Sala Gaudí. 5 de mayo-2 de junio de 2006. León, aportado una serie de monografías relacionadas con la Exposición y prestadas para este fin

### **5.4.3. VI Semana de la Ciencia**

En Noviembre, en el contexto de la VI Semana de la Ciencia, organizó visitas guiadas a sus instalaciones, así como una exposición de los fondos bibliográficos “Quijotes infantiles”, para lo que se contó con la ayuda de la profesora Maria Victoria Sotomayor Sáez. A esta exposición, además de otras visitas, acudieron dos cursos de 6º de Primaria del colegio Príncipe de Asturias, que se comprometieron a realizar dibujos del Quijote que pudieran servir para ilustrar folletos o marcapáginas de futuras ediciones de la exposición.

### **5.5. Página Web**

Una de las principales actividades realizadas por la Biblioteca durante este año ha sido la remodelación de su página Web, disponible en la siguiente dirección <http://biblioteca.uam.es/paginas/Educacion/default.html>. Además de renovar completamente su diseño, intenta ofrecer información útil acerca de la Biblioteca, sus recursos y servicios. Entre sus funcionalidades, permite el acceso directo a las bases de datos más utilizadas los usuarios, la solicitud de compra de material bibliográfico, la petición de documentos a través del préstamo interbibliotecario o la reserva de las salas de trabajo en grupo (Aula Multimedia y Sección Infantil y Juvenil).



## **6. FORMACIÓN PROFESIONAL**

El Plan de Formación del personal específico de la Biblioteca, ha estado constituido por las siguientes actuaciones:

Manuel Lorite Becerra	<ul style="list-style-type: none"> <li>- Curso de Catalogación y Normalización de Recursos electrónicos (13-14 febrero 2006) SEDIC</li> <li>- Iniciación en sistemas de calidad de gestión</li> <li>- Curso "Páginas Web"</li> </ul>
María Jesús Martínez Huelves	<ul style="list-style-type: none"> <li>- Iniciación en sistemas de calidad de gestión</li> <li>- Asistencia a las IV Jornadas CRAIS. Burgos 10-12 mayo 2006</li> <li>- Colaboración en el libro: La colaboración de la Universidad y los Centros de prácticas" dir., Ana Rodríguez Marcos</li> </ul>
Fernando Mir Cordero	<ul style="list-style-type: none"> <li>- Iniciación en sistemas de calidad de gestión</li> <li>- Gestión del estrés</li> <li>- Curso "Páginas Web"</li> </ul>
Eudoxia Poveda Chamorro	<ul style="list-style-type: none"> <li>- Iniciación en sistemas de calidad de gestión</li> </ul>
Cristina Toca Samperio	<ul style="list-style-type: none"> <li>- Iniciación en sistemas de calidad de gestión</li> <li>- Día de crai</li> </ul>
José María Tomás y Velasco	<ul style="list-style-type: none"> <li>- Iniciación de sistemas de calidad de gestión</li> </ul>

## **7. COMISIÓN DE BIBLIOTECA DE LA FACULTAD DE FORMACIÓN DE PROFESORADO Y EDUCACIÓN**

La Comisión se ha reunido una vez durante el año 2006 (**ver anexo 8**)

## **8. OBJETIVOS PARA EL 2007**

Como objetivo primordial es hacer un análisis completo de la Biblioteca, en cuanto a infraestructura, colección, servicios,... en vistas a elaborar un informe de las necesidades de la nueva Biblioteca de la Facultad de Formación de Profesorado y Educación.

Estos análisis se incorporarán a los realizados por las otras secciones de la Facultad para que sean estudiados y evaluados en la Comisión creada a tal fin.

Otros objetivos para el 2007 son:

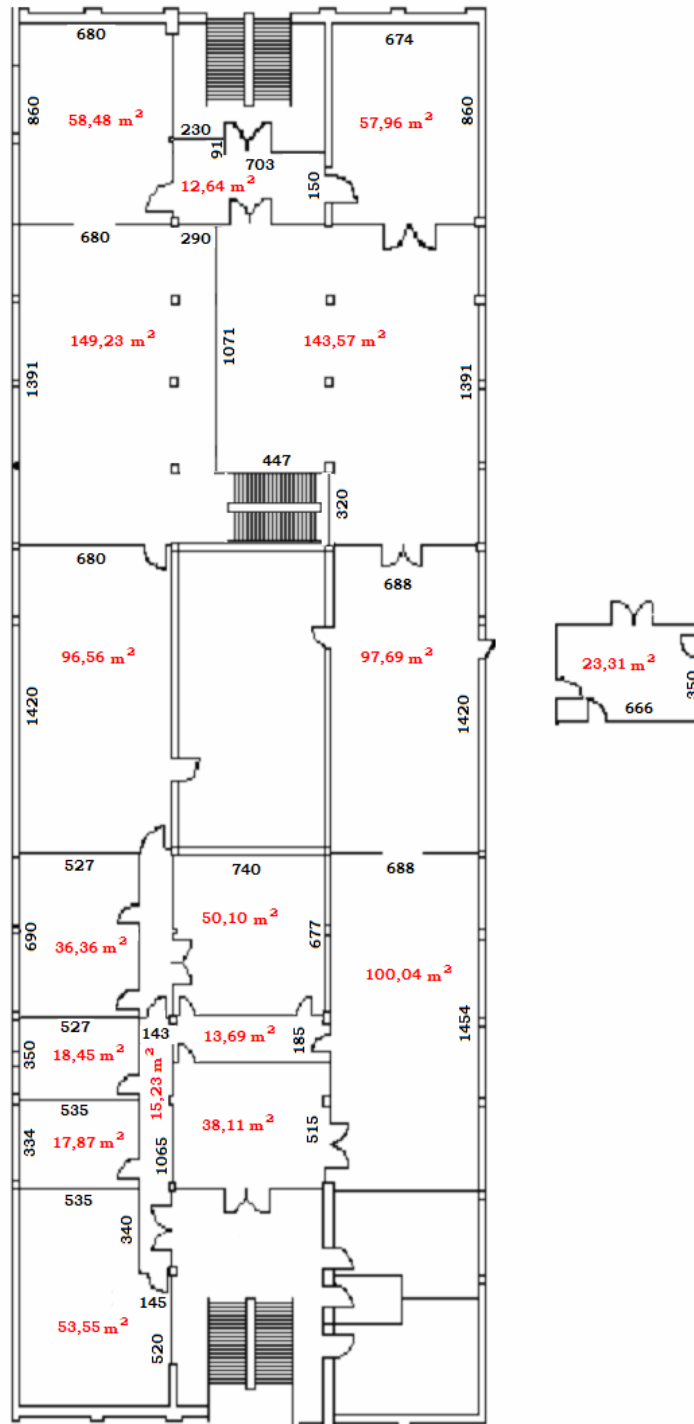
- Incrementar y mejorar la información relativa a la Biblioteca y sus servicios
- Hacer un estudio pormenorizado de la colección de revistas
- Mantener y potenciar las colecciones digitales
- Incrementar la nueva sección de Docimoteca
- Promover nuevas actividades culturales relacionadas con el mundo del libro

El cumplimiento de estos objetivos queda sujeto, y no es en ningún caso posible, sin un aumento del personal técnico y auxiliar disponible en la actualidad.

Esta necesidad, como se desprende del análisis de la Memoria, queda justificada por la escasez del personal existente en relación al servicio prestado, como a su previsión de aumento derivada de la incorporación de nuevos estudios y ciclos en los planes de la Facultad, los cuales demandan un mayor apoyo y especialización por parte del personal de la Biblioteca.

## 9. ANEXOS

### Anexo 1



METROS CUADRADOS DE SUPERFICIE ÚTIL DE LA BIBLIOTECA: 982,84 m<sup>2</sup>

[\(Volver\)](#)

## Anexo 2

<p>B. Infantil 82-8 AFA</p>	<p>Leer antes de saber leer (sin texto) Para leer en compañía</p>
0 >>5	
<p>B. Infantil 82-8 AFA</p>	Para empezar a leer
3 >>5	
<p>B. Infantil 82-8 AFA</p>	<p>Primeros lectores Lectura recomendada a partir de x años</p>
6 <<8	
<p>B. Infantil 82-8 AFA</p>	Lectura recomendada a partir de x años
9 >>11	
<p>B. Infantil 82-8 AFA</p>	Lectura recomendada a partir de x años
12 >>14	
<p>B. Infantil 82-8 AFA</p>	Lectura recomendada a partir de x años
15 >>18	

Todos los colores: Libros con sorpresa (despegables, recortables, elementos móviles, añadidos al texto, etc.)

[\(Volver\)](#)

## Anexo 3

**VI Semana de la Ciencia madrid 2006**

[¿qué es la Semana de la Ciencia?](#) [buscador de actividades](#) [entidades participantes](#) [inicio](#) [contacta](#)  
[áreas temáticas](#) [sala de prensa](#) [ediciones anteriores](#) [enlaces](#) [volver](#) [mapa web](#)

## buscador de actividades

Resultados de la búsqueda: 2 actividades encontradas. (Página 1 de 1) [imprimir todas las fichas](#)

1

**EXPOSICIÓN DE QUIJOTES PARA NIÑOS**  
**FECHA** Lunes 6 a Viernes 10 , Lunes 13 a Viernes 17 de 10:00 a 17:00  
**Sociedad de la información y las comunicaciones**  
 Exposiciones

Exposición de la colección de Quijotes infantiles que posee la Biblioteca de Educación de la Universidad Autónoma de Madrid.

**LOCALIDAD** Madrid  
**LUGAR** Biblioteca de Educación, Facultad de Formación del Profesorado y Educación, UAM Campus de Cantoblanco, **Aforo** 25, **Autobuses** 714, 715, 827, 827A, 828, **Cercanías** C-1, C-10  
**DISCIPLINA** Psicología y ciencias de la educación, Filología y Filosofía  
**DIRIGIDO A Público Individual:** Público General, Público universitario, Estudiantes ESO, Bachillerato y Ciclos Formativos, Estudiantes Primaria, Público Infantil; **Grupos Organizados:** Público General, Público universitario, Estudiantes ESO, Bachillerato y Ciclos Formativos, Estudiantes Primaria, Público Infantil  
**INF./RESERVA Información:** M<sup>º</sup> Jesús Martínez Huelves, **Tel.:** 914974070, **E-mail:** [biblioteca.educacion@uam.es](mailto:biblioteca.educacion@uam.es)  
**WEB** [biblioteca.uam.es/paginas/Profesorado/profesorado.html](http://biblioteca.uam.es/paginas/Profesorado/profesorado.html)  
**ORGANIZA**  
 Facultad de Formación de Profesorado y Educación / Biblioteca de Educación

  
 UNIVERSIDAD AUTÓNOMA  
 DE MADRID

 Imprimir

**Sistema madrid**

[\(Volver\)](#)

## Anexo 4

**FACULTAD DE FORMACIÓN DE  
PROFESORADO Y EDUCACIÓN****ACTO DE RECEPCIÓN A  
ESTUDIANTES DE PRIMER INGRESO****MIÉRCOLES 27 DE SEPTIEMBRE EN SALÓN DE ACTOS**

- 09:00** Educación Infantil turno mañana  
Educación Primaria turno mañana
- 11:00** Educación Musical  
Educación Física  
Lengua Extranjera
- 13:00** Licenciatura en Psicopedagogía  
Licenciatura en CC. Actividad Física y del Deporte  
Título de Especialidad Didáctica
- 15:30** Audición y Lenguaje  
Educación Especial
- 17:30** Educación Infantil turno tarde  
Educación Primaria turno tarde

[\(Volver\)](#)

## Anexo 5

**BIBLIOTECA DE EDUCACIÓN**  
**Facultad de Formación del Profesorado y Educación**  
**CURSOS DE FORMACIÓN DE USUARIOS (2006-2007)**

	<b>MIÉRCOLES 25</b>	<b>JUEVES 26</b>	<b>VIERNES 27</b>	<b>LUNES 30</b>	<b>MARTES 31</b>
<b>8:30 9:30</b>					
<b>9:30 10:30</b>		EDUCACIÓN INFANTIL Turno de Mañana Lourdes Pinilla			
<b>10:30 11:30</b>				EDUCACIÓN MUSICAL Natividad Madrigal	EDUCACIÓN PRIMARIA Turno de Mañana Puy Azcona
<b>11:30 12:30</b>					
<b>12:30 13:30</b>				EDUCACIÓN FÍSICA Cintia Rodríguez	DIPLOMATURA LENGUA EXTRANJERA Liliana Jacott
<b>15:30 16:30</b>					
<b>16:30 17:30</b>	EDUCACIÓN ESPECIAL Sofía Domínguez	MAYORES DE 25 AÑOS Turno de Tarde	EDUCACIÓN INFANTIL Turno de Tarde Ángeles Medina		
<b>17:30 18:30</b>					
<b>18:30 19:30</b>			AUDICIÓN Y LENGUAJE Turno de tarde Claudia Messina		EDUCACIÓN PRIMARIA Turno de Tarde Sofía Domínguez

(volver)

## Anexo 6

CURSOS	PERFIL	FECHAS	
Presentación de la biblioteca y sus servicios	Personal Docente e Investigador	26 de octubre: 30 de octubre:	13:30 h. 15:30 h.
Presentación de la Biblioteca y sus servicios	Mayores de 25 años	25 de octubre:	16:30 h.
Búsqueda y recuperación de información en bases de datos y otros recursos electrónicos	Personal Docente e Investigador	7 de noviembre: 8 de noviembre:	13:30 h. 15:30 h.
Gestión bibliográfica, índices de citas y factores de impacto en publicaciones científicas	Personal Docente e Investigador	21 de noviembre: 22 de noviembre:	13:30 h. 15:30 h.
Bases de datos en psicología: Psicodoc	Personal Docente e Investigador	23 de noviembre:	15:30 h.
Bases de datos en educación: ERIC	Personal Docente e Investigador	28 de noviembre: 29 de noviembre:	13:30 h. 15:30 h.
Bases de datos en educación física: SportDiscus	Personal Docente e Investigador	12 de diciembre: 13 de diciembre:	13:30 h. 15:30 h.

[\(volver\)](#)



Anexo 7



[\(Volver\)](#)

**Anexo 8**

Madrid, 16 de Febrero de 2006

**ACTA DE LA COMISIÓN DE BIBLIOTECA DE LA FACULTAD DE FORMACIÓN DE  
PROFESORADO Y EDUCACIÓN**

El día 9 de Febrero de 2006, en la nueva sala de la Biblioteca de Educación, se reúnen los miembros de la Comisión de Biblioteca, de la Facultad de Formación de Profesorado y Educación, presidida por la Vicedecana de Investigación e Innovación D<sup>a</sup> Sara de Miguel Badesa, y con la asistencia de D<sup>a</sup> M<sup>a</sup> Jesús Martínez Huelves; D<sup>a</sup> Carmen del Hoyo García; D<sup>a</sup> Ana Mazoy; D<sup>a</sup> M<sup>a</sup> Eugenia Martínez; D<sup>a</sup> Maravillas Corbalán; D. Héctor Gutiérrez ; D<sup>a</sup> M<sup>a</sup> Victoria Sotomayor, excusando su asistencia D. Agustín de la Herrán, se tratan los siguientes asuntos relacionados con el orden del día:

1. Constitución de la Comisión de Biblioteca.
  1. Informe de la Biblioteca de Educación.
  2. Otras propuestas.
  3. Ruegos y preguntas
  
1. Una vez constituida la Comisión, los asistentes a la reunión felicitan al nuevo equipo decanal, ofrecen su colaboración y agradecen la invitación a la comisión. Particularmente la profesora D<sup>a</sup> M<sup>a</sup> Victoria Sotomayor, profesora no residente, manifiesta su agradecimiento por la oportunidad que se le brinda de asistir a las reuniones y participar de las decisiones de la Comisión.
  
2. D<sup>a</sup> M<sup>a</sup> Jesús Martínez, Directora de la Biblioteca, apoyada en la aprobación de la distribución de nuevos espacios en la Biblioteca de Educación, por la Comisión de Espacios el día 2 de Febrero, realiza un amplio informe sobre los cambios e incidencias. Aporta un documento donde se explican los detalles de su ubicación y utilidad y explicando en qué consiste la nueva ubicación y los recursos que ofrece. El objetivo es la adaptación a las nuevas necesidades docentes e investigadoras, que plantea el plan de calidad de las universidades y su adecuación al marco europeo. Destaca por su importancia la ubicación del CRAI (Centro de Recursos para el

Aprendizaje y la Investigación) como espacio físico y virtual donde convergen y se integran infraestructuras tecnológicas, recursos humanos, espacios, equipamientos y servicios para el aprendizaje y la investigación, tanto para profesores como alumnos.

D<sup>a</sup> M<sup>a</sup> Jesús Martínez indica que, tanto la dotación de las nuevas salas, como otros gastos derivados de la nueva distribución, no han supuesto ningún coste a la Facultad, ya que éstos se han adjudicado gracias a una compensación económica asumida por la Universidad Autónoma.

El equipo que forma la Comisión de Biblioteca, felicita a su Directora D<sup>a</sup> M<sup>a</sup> Jesús Martínez por las gestiones y el empeño para conseguir materializar una idea, hace tiempo contemplada, que finalmente es una realidad.

En su intervención, D<sup>a</sup> M<sup>a</sup> Jesús Martínez, agradece al personal de biblioteca su colaboración y buena disposición para asumir los cambios, tanto del mobiliario como en los espacios y aceptar sus nuevas ubicaciones.

3. En relación con las *propuestas*, los miembros de la comisión consideran fundamental la necesidad de ofrecer una adecuada divulgación e información sobre los servicios y recursos que ofrece la Biblioteca, tanto a los profesores como alumnos.

Que los nuevos espacios permitan, previa reserva de día y hora, su utilización para trabajos de investigación con 30 alumnos máximo, utilizando tanto la sala de informática, como otras que se encuentren disponibles.

Se acuerda que, una vez se encuentren las nuevas salas disponibles, sería conveniente ofertar cursos de formación para profesores los lunes y martes a las 13,30. Los cursos contemplados son los siguientes:

- Utilización del catálogo.
- Búsqueda de índices de impacto.
- Bases de datos

Otra de las propuestas, está relacionada con el préstamo de material docente para profesores y alumnos. Se acuerda que sería conveniente que, de una misma obra, existiera un fondo para profesores y otro para alumnos, con el fin de que no interfieran las fechas de préstamo. La Directora de la Biblioteca acepta la proposición y asume la responsabilidad para llevar a cabo esta medida.

Se consideran de gran utilidad las aportaciones e información, por parte de los profesores, sobre la bibliografía recomendada en los programas, con el fin de agilizar la compra de libros recomendados.

Sin más asuntos que tratar, se levanta la sesión cuando son las 13,50 del día 9 de Febrero de 2006.

Fdo.: Sara de Miguel Badesa

Vicedecana de Investigación e Innovación

[\(Volver\)](#)