



Biblioteca y Archivo
Universidad Autónoma de Madrid

Biblioteca de Ciencias

“Fernando González Bernáldez”

Memoria 2013



Los primeros resultados históricos de la investigación geológica.

Vitrina de la Exposición “**GEA-UAM** Patrimonio geológico e hídrico de Madrid: nuestro legado natural”

ÍNDICE:

1. Introducción: resumen del año	pág. 3
2. Recursos humanos	pág. 4
3. Recursos económicos	pág. 5
4. Equipamiento e instalaciones	pág. 6
5. Recursos de información	pág. 6
6. Servicios a los usuarios	pág. 10
7. Integración institucional y cooperación	pág. 18
8. Objetivos 2013	pág. 22
9. Objetivos 2014	pág. 23

Anexos

Anexo I Recursos Humanos	pág. 1
Anexo II Recursos económicos	pág. 3
Anexo III Recursos de Información	pág. 4
Anexo IV Servicios a los usuarios	pág. 14
Anexo V: Calidad. Encuesta de satisfacción de usuarios 2013	pág. 21



1 Introducción: resumen del año

Se alcanza un acuerdo con el Departamento de Matemáticas por el que desaparece como punto de servicio la Biblioteca de Matemáticas y se arbitra el modo de cubrir las necesidades documentales del Departamento a través del Depósito de una importante colección en sus instalaciones y el modo de hacer accesible esta colección al resto de la Comunidad Universitaria. El acuerdo se suscribe en Febrero de 2013 poniéndose en marcha a partir de ese momento los cambios pertinentes.

Incorporación, de acuerdo con el Decanato, de sesiones de formación: Introducción a la Biblioteca y sus Servicios, así como una visita guiada, para todos los alumnos de primer curso. Se imparten nueve sesiones a un total de 790 alumnos.

Instalación y puesta en funcionamiento en enero 2013 del nuevo buzón de devolución de libros en la entrada del edificio de Biología con mucho éxito.

Hemos continuado con la revisión de bibliografías recomendadas de todas las titulaciones: Grados y Másteres, adquiriendo siempre que ha sido posible las obras recomendadas en formato electrónico. Esto ha afectado a un total de 9 Grados y 23 Másteres

Por primera vez desde la apertura de la Biblioteca de Ciencias, en el año 2013 se ha producido el cierre de la Sala 24h. Por acuerdo del Consejo de Gobierno de Julio, y motivado por la situación de restricciones presupuestarias, se decide el cierre de la Sala de Estudio 24 h. Este cierre previsto inicialmente para los meses de Agosto, Septiembre y Octubre se mantuvo hasta el 13 de Noviembre y supuso un elevado número de quejas y gran malestar por parte de nuestros usuarios, alumnos de todas las Facultades, por la singularidad de este servicio que únicamente es ofrecido desde estas instalaciones. Tras un período conflictivo, el Rectorado, con acuerdo del Decanato de Ciencias y de los Alumnos, decide una apertura parcial. Durante el período de cierre estuvo funcionando en horario de apertura de la Biblioteca como una sala de estudio más.

En el último trimestre de 2013 se realizó la Encuesta de Satisfacción de Usuarios: "Encuesta de Evaluación de la Calidad Percibida". Con carácter bianual el Servicio de Biblioteca y Archivo realiza una encuesta de satisfacción de usuarios con el objeto de conocer la percepción que nuestros usuarios tienen de nuestros servicios. También nos sirve para identificar necesidades no cubiertas y valorar el impacto sobre nuestros servicios de las modificaciones que introducimos con el fin de mejorarlos. A pesar de la elevada calificación obtenida en la encuesta anterior, la Biblioteca de Ciencias mejoró la valoración por parte de nuestros usuarios, sobre todo en lo relativo a la atención del personal, de las instalaciones y, en general, con la calidad de la Biblioteca.

2. Recursos humanos

Personal:

Durante el año 2013 se han producido algunos cambios en lo que se refiere al apartado de personal:

En el mes de Febrero de 2013 se cubre la plaza de Irina Isla, de baja desde el día 4 de diciembre de 2012, mediante la contratación como funcionaria interina de Macarena Rojo Piqueras. Dicha contratación se mantiene a lo largo de todo el año.

Formación del personal (Anexo I. Tabla 1)

Como llevamos reiterando año tras año, para garantizar el nivel de calidad de los servicios que prestamos es preciso que el personal de la Biblioteca actualice sus conocimientos mediante la realización de cursos de formación o perfeccionamiento.

El personal en sus distintas áreas y categorías, ha realizado a lo largo de 2013 un total de 55 cursos de perfeccionamiento, que han afectado a 16 personas de la plantilla. La relación de cursos y el número de asistentes aparecen en la Tabla 1 del Anexo I.

Prácticas OPE (Anexo I. Tabla 2a y b)

Como se comentó en la Memoria anterior, en 2013 entra en funcionamiento un nuevo sistema de colaboración con la Biblioteca de los alumnos matriculados en la Universidad a través de Prácticas Externas Tutorizadas.

Este cambio ha supuesto la disminución de los alumnos que colaboran con la Biblioteca, así como de los meses de colaboración puesto que se determina una duración de 10 meses para las prácticas. Si tenemos en cuenta el número de meses cubiertos, se ha producido un descenso superior al 14 %, pasándose de 13 becarios en 2012, con un total de 128 meses, a 11 alumnos en prácticas en 2013 que totalizan 110 meses.

A partir de 2013 el período de prácticas se extiende de Enero a Junio y de Septiembre a Diciembre, lo que permite cubrir correctamente el curso académico, si bien no permite contar con apoyos para las tareas de preparación del servicio que se realizan habitualmente en los meses estivales. A pesar de ello, la incorporación de todos los alumnos en prácticas a primeros de septiembre, desde el inicio del curso académico, permitirá mantener una atención suficiente a nuestros usuarios.

Paralela a la reducción en el número de alumnos y meses de colaboración con la Biblioteca, hemos observado un importante aumento en el número de solicitudes, que han pasado de 66 solicitudes en 2011 (para 2012), 124 en 2012 (para 2013) y a 160 en 2013 para 2014, lo que indica un mayor interés por esta oferta, relacionado sin duda con el deterioro de la situación económica general y el incremento en las tasas académicas.

Becas FyA (Anexo I. Tabla 4)

La Becaria FyA adscrita a Proceso Técnico colaboró con la preparación de la Exposición virtual: GEA-UAM: Patrimonio geológico e hídrico de Madrid: nuestro

legado natural <http://biblioteca.uam.es/ciencias/Exposiciones/GEA-UAM/default.html>, correspondiente a las actividades organizadas por la Biblioteca de Ciencias dentro de la en la XIII Semana de la Ciencia de la Comunidad de Madrid.

Cursos de Formación Becarios FyA. Dentro del plan de formación del personal de la Biblioteca, las becarias adscritas a esta Biblioteca realizaron cuatro cursos de formación especializados:

Formación de Summon. Herramienta de Descubrimiento.UAM. Sº Biblioteca Aula Multimedia Bib. Ciencias. En las sesiones del 11 y el 12 de Febrero 2013.

“Los libros electrónicos en las bibliotecas y los centros de información”. Organizado por SEDIC (Sociedad Española de Información y Documentación Científica), del 27 de febrero al 22 de marzo de 2013

"Evaluación científica y bases de datos bibliográficas". Organizado por el Instituto de Cerámica y Vidrio del CSIC. 10 y 11 de diciembre de 2013

3. Recursos económicos

Adquisiciones Bibliográficas (Anexo II):

Durante 2013, se adquirió material bibliográfico por valor de 108.939,32€ con el desglose que aparece en la Tabla 1 del Anexo II.

Se aprecia un relativo descenso en los datos referidos a adquisiciones bibliográficas (-3,7%), debido a varias circunstancias:

El presupuesto destinado a compra de monografías desde Servicios Centrales se ha incrementado levemente (2%) debido a un pequeño incremento en la partida correspondiente al IVA recuperado de la compra de Revistas electrónicas y Bases de Datos, por su consideración como material de investigación. De una asignación inicial de 30.607,51€, inferior a la de 2012 por aplicación del Baremo de Bibliografía Básica, con la partida procedente del IVA, que asciende a 36.175€, alcanzamos un total de 66.782,51€

Paralelamente se ha producido una reducción del presupuesto destinado a la compra de monografías por parte de la Facultad (-13,4% con respecto a la inversión de 2012), del Departamento de Matemáticas (supone un 47% de la inversión de 2012) y de Proyectos de Investigación (38% de la inversión de 2012), suplida en parte por una mayor inversión por parte de los Departamentos, que se multiplica por cinco, tras sufrir una bajada del 92,5% en 2012.

La distribución de la financiación para la compra de recursos de información entre lo aportado desde la Facultad de Ciencias y la aportación desde el Servicio de Biblioteca (identificado como Universidad) se recoge en la Tabla 2 del Anexo II.

Otros gastos

La financiación de los gastos generales es asumida por la Facultad de Ciencias aunque por primera vez no aparece como partida presupuestaria diferenciada. En este apartado se incluyen gastos normales de funcionamiento y otros gastos, como el de correo, generado por la situación física como edificio exento de la Biblioteca

de Ciencias, así como los de papelería, reprografía, encuadernación, protección y reparación de libros, envíos, almacenes generales UAM (impresión y software), mantenimiento, ferretería, informática,...

4. Equipamiento e instalaciones

Instalación de equipos blindados de acceso al catálogo y a Recursos Electrónicos de la Biblioteca

En enero de 2013 se instalan los 18 equipos informáticos asignados a la Biblioteca de Ciencias, siguiendo los criterios establecidos por el Comité Ejecutivo para la implantación de la Gestión por Procesos en su reunión de 28 de Noviembre de 2012, sobre número de alumnos por equipo de acceso público.

5. Recursos de información

Fondos Bibliográficos – Adquisiciones

Adquisiciones - Monografías (Tabla 1 Anexo III):

Durante 2013 el número total de monografías ingresadas, tanto en papel como en formato electrónico se mantiene con una pequeña variación con respecto a 2012 (+1,34%)

Las compras se redujeron en un 28%, experimentando descensos en casi todos los apartados, salvo en el de las compras realizadas con cargo a las cuentas de retenciones de Departamentos. Paralelamente los donativos aumentaron en un 46%, tanto en el número de tesis y Proyectos de Fin de carrera o de Fin de Grado como en otros donativos.

Como resultado de los acuerdos alcanzados en relación con los libros adquiridos por el Departamento de Matemáticas, la Biblioteca de Ciencias asume la gestión de las adquisiciones, incluyendo la petición de presupuestos, la compra de libros y la incorporación al catálogo de la Biblioteca.

Adquisiciones - Libros electrónicos

Hemos continuado con la adquisición de libros electrónicos para la bibliografía recomendada siempre que ha sido posible. Como es bien sabido, esta opción permite el acceso simultáneo a un número ilimitado de usuarios de estas obras sin necesidad de desplazarse a la Biblioteca mediante la conexión realizada desde la Universidad o desde cualquier otro lugar a través de VPN. Esto evita que la Biblioteca tenga que adquirir varios ejemplares de la misma obra y posibilita que todos los usuarios que lo necesitan accedan a estas obras cuando lo precisen.

De momento estas compras están restringidas a obras editadas en lengua inglesa por cuatro grandes editoriales: Cambridge University Press, Elsevier, Oxford University Press y Wiley. Todavía no hemos recibido ofertas válidas por parte de editoriales españolas.

Catalogación – Monografías (Anexo III. Tabla 2)

Debido a la incorporación de un elevado número de ejemplares adicionales de las obras más utilizadas de bibliografía recomendada, los datos de catalogación de monografías han experimentado un descenso en relación con 2012, reduciéndose asimismo el peso relativo sobre el total de lo catalogado en las Bibliotecas de la Universidad.

Catalogación – Libros electrónicos

A partir de la puesta en marcha de nuestro buscador BUN, sólo se catalogan en el Sistema de Gestión Bibliotecaria - Symphony los libros identificados para bibliografía recomendada, y los adquiridos por desiderata de alguno de nuestros usuarios

Gestión de la Colección - Expurgo y reubicación (Anexo III. Tabla 3)

Es importante realizar una revisión periódica de los fondos bibliográficos ubicados en libre acceso para dejar a disposición directa las obras de mayor interés de cada una de las materias. Para ello durante 2013 se han realizado revisiones de las obras menos utilizadas de ocho signaturas topográficas de las áreas de Biología y Medio ambiente que han afectado a un total de 696 ejemplares; trasladándose a depósito cerrado 597 ejemplares y dándose de baja 99 ejemplares.

Hay que tener en cuenta que nunca se dan de baja ejemplares únicos, ni en el caso de encontrarse en mal estado físico

El cambio a depósito cerrado de las obras que no han sido utilizadas en los últimos años, permite tener en libre acceso las obras más demandadas por nuestros usuarios, y por otra parte poder solicitar en el mostrador las obras ubicadas en el Depósito-1, así como su préstamo.

En la tabla 3 del Anexo III se recoge en detalle la información de las signaturas analizadas así como de los ejemplares reubicados o retirados.

Gestión de la Colección - Inventario (Anexo III. Tablas 4, 4a, 4b y 4c)

A lo largo del año 2013 hemos realizado inventarios de varias de nuestras colecciones, al inventario anual de la colección de libre acceso hemos añadido el inventario del material inédito: Tesis doctorales, Proyectos de Fin de Carrera y de Fin de Grado. Asimismo hemos realizado el inventario de la Biblioteca de Matemáticas, en este caso ha sido la primera ocasión en la que se ha realizado un inventario automatizado.

La necesidad de mantener una información en el catálogo informático de la Biblioteca ajustada a los fondos reales con los que contamos, así como poner a disposición de la forma más ordenada posible nuestra colección bibliográfica aconseja realizar anualmente un inventario de la colección de Libre Acceso. Los resultados del inventario de la colección de libre acceso refleja datos sustancialmente mejores que en el anterior inventario realizado en 2012:

- Se han inventariado un total de 44.933 ejemplares.
- Han disminuido considerablemente los errores de lectura, que han pasado de 2.197 (5.13%) a 709 (1.71%). A pesar de ello y en el futuro pretendemos disminuir estas cifras de errores

- El número de ejemplares desaparecidos, que ya era bajo en el anterior inventario, ha experimentado una reducción espectacular, pasando de 175 ejemplares (0.41%) a 12 ejemplares (0.03%). Téngase en cuenta que los parámetros establecidos internacionalmente y por nuestra propia institución, del 1%, están muy alejados de los resultados obtenidos por nosotros y en el presente año alcanzan niveles nunca vistos en nuestra Biblioteca.

Por otra parte, y para posibilitar la gestión de la Colección del Departamento de Matemáticas hemos realizado por vez primera un inventario automatizado, con unos resultados francamente buenos: han aparecido 85 ejemplares que se habían dado por perdidos en el pasado. En este proceso se inventariaron 12.925 ejemplares.

Realizamos también el inventario de la colección de material inédito: Tesis doctorales, Proyectos de Fin de Carrera y de Fin de Grado, que ha incluido un total de 7.111 ejemplares, con un índice de errores de lectura realmente bajos 0,11%

Los inventarios de Matemáticas y de Materiales Inéditos se realizaron con un lector de códigos de barras. Inicialmente nos encontramos con muchos problemas derivados de los equipos de lectura de códigos de barras obsoletos con los que contaba la Biblioteca. Estos problemas fueron resueltos con la compra de un nuevo lector de inventario con una elevada fiabilidad, 0,06% en Matemáticas y 0,11% en material inédito; muy superior a la del equipo de tecnología RFID con el que hemos realizado el inventario de las obras en Libre Acceso 1,71%.

Gestión de la Colección - Objetivo III. Integración de Colecciones. Integración de la Colección de Matemáticas.

Se trata del uno de los objetivos propuestos para 2013 por la Biblioteca de Ciencias. La jubilación en diciembre de 2012 de la bibliotecaria de Matemáticas y la actual normativa sobre reposición de plazas determina buscar una solución para la colección bibliográfica residente en la Biblioteca de Matemáticas

Tras intensas negociaciones por parte del Vicerrectorado de Investigación, el Decanato de Ciencias, el Departamento de Matemáticas y el Servicio de Biblioteca y Archivo, se decide la desaparición como punto de servicio de la Biblioteca de Matemáticas y la creación de un depósito en el Departamento de una amplia colección de obras, tal y como se contempla en la "[Normativa de préstamo de material bibliográfico y materiales especiales de apoyo a la docencia, la investigación y el aprendizaje](#)" en su Artículo 1.4. b.2) **Depósito en Departamentos.**

Desde Servicios Centrales se realizan los cambios en Symphony que permiten la identificación de la procedencia de todos los ejemplares.

Asimismo generan un fichero de descarga para transferir los datos a un sistema local de gestión incorporado en el Departamento: KOHA, con objeto de gestionar internamente los préstamos de este fondo documental entre los profesores e investigadores del Departamento.

Como el sistema de clasificación utilizado para la signatura topográfica de esta colección, el de la American Mathematical Society (AMS) no coincide con el utilizado por la Biblioteca de Ciencias, Clasificación Decimal Universal (CDU), creamos una tabla de conversión de signaturas para poder realizar correctamente la catalogación de las obras, tanto de las nuevas adquisiciones para la colección del Departamento como de las enviadas desde el Departamento para formar parte de la colección general de la Biblioteca de Ciencias, un total de 707 ejemplares.

Gestión de la Colección – Donaciones

Se donan a otras Bibliotecas duplicados procedentes del Depósito Legal.

Bibliografía Recomendada

A lo largo de 2013 se continúa la revisión de las bibliografías recomendadas presentes en las Guías docentes tanto de Grados como de Másteres adquiriendo las obras de las que no disponemos, en edición electrónica siempre que sea posible, adquiriendo ejemplares adicionales de las obras más demandadas, mediante el análisis de las obras con reservas, y adquiriendo nuevas ediciones de los principales tratados tanto en su versión original inglesa como en español.

Adquisiciones – REVISTAS (Anexo III. Tablas 5 a 10)

Continúa el descenso en el número de suscripciones extranjeras en la modalidad papel + electrónico iniciado en 2008, cuando se decidió el paso a solo-electrónico de la totalidad de las revistas y su incorporación al concurso general de suscripciones.

Se mantiene la suscripción de dos títulos cuyos editores no contemplan una suscripción exclusivamente electrónica. En el caso de las revistas españolas que tenemos suscritas, solo en el caso de "Investigación y Ciencia" se contempla la posibilidad de una suscripción electrónica. A partir de 2014, en colaboración con otras Bibliotecas de la Universidad, suscribiremos este título en formato electrónico.

Las tablas 6 y 7 recogen la relación de títulos suscritos.

Las tablas 8 y 9 recogen la relación de títulos recibidos por canje con las revistas "Archaeofauna" y "Revista Matemática Iberoamericana". La tabla 10 recoge las revistas recibidas por donativo.

Cancelación de suscripciones de revistas y recursos electrónicos

Como en años anteriores, y debido al recorte presupuestario previsto para el año 2014, la Comisión General de Biblioteca en sus reuniones de Julio y Septiembre presenta la necesidad de realizar determinados recortes en recursos electrónicos (revistas electrónicas y Bases de Datos) de cara al año 2014.

Se decide la eliminación de títulos cuyo acceso se proporciona también a través de alguna base de datos a texto completo suscrita, así como a las obras cuyo coste/uso supere los 18€ por artículo. En el caso de Ciencias las cancelaciones suponen un importe de 10.734,75 €

Relación de títulos cancelados para 2014 en la tabla 11 del Anexo III

Por otra parte y debido a problemas presupuestarios, el [Consortio Madroño](#) ha cancelado para 2014 la licencia de [Springer](#) que ha estado en vigor hasta ahora y que afecta entre otros recursos a la base de datos Zentralblatt MATH. La Biblioteca de la UAM cuenta con otro recurso de características similares, [MathSciNet](#), que contiene información referencial de artículos de revistas, libros y actas de congresos. Se negoció con la editorial el mantenimiento de 164 revistas de todas las áreas, seleccionadas tras estudiar las revistas más usadas en nuestras Bibliotecas.

Asimismo se negoció el acceso a varias series de libros electrónicos que se recogen en la Tabla 12 del Anexo III

Bases de Datos en pruebas

Se gestiona con los editores el acceso en pruebas de las siguientes Bases de Datos.

Anthropological Index Online

Geoscience World

6. Servicios a los usuarios

Visitas (Anexo IV Tabla 1)

Durante 2013 hemos observado un importante descenso en el número de visitantes. Este descenso no se debe a un único factor, sino a varios aspectos:

Se trata de una tendencia general que viene sucediendo desde 2010 en el conjunto de las Bibliotecas de la UAM.

Hemos de considerar que durante el año 2013 la Biblioteca de Guardia pasó a ser la de Humanidades, lo que justificaría por si solo un importante descenso, ya ocurrido en otras ocasiones

- Entre 2010 (Ciencias biblioteca de Guardia) y 2011 se produjo un descenso del 34% en el número de visitas a las salas generales de la Biblioteca.
- Entre 2012 (Ciencias biblioteca de Guardia) y 2013 se ha producido un descenso del 39%

Desde 2012 observamos un descenso en el número de alumnos adscritos a nuestras titulaciones.

A esto hemos de sumar el fallo sistemático en los sistemas de recuento de visitas a través del Webcounter desde el mes de mayo (en pleno período de exámenes). Afortunadamente esta Biblioteca cuenta con un sistema alternativo, instalado en los antiguos arcos anti hurto de 3M, que nos ha permitido recoger datos.

Los fallos en el contador de visitas también afectaron a la Sala 24h., el equipo estuvo averiado durante los meses de Junio (período de exámenes) y Julio, no pudiéndose recoger datos de uso.

Otro aspecto no menor, y que ha supuesto un elevado número de quejas y reclamaciones por parte de nuestros usuarios, ha sido el cierre parcial de la Sala 24h. Se trata de una situación inédita puesto que desde la inauguración de la

Biblioteca de Ciencias en marzo de 2002 no había dejado de prestar servicio ni un solo día. El cierre se produjo el 1 de Agosto y se prolongó hasta el 13 de Noviembre de 2013, durante 105 días (equivalente al 28,77% de un año natural), lo que unido al mal funcionamiento del sistema de control de visitas, explica el enorme descenso de los datos de utilización de esta instalación. Habitualmente los años en los que la Biblioteca de Ciencias no es biblioteca de Guardia se observa un incremento en el número de visitas de la Sala 24h. al reducirse el número de horas de servicio de las salas generales.

Circulación: Datos numéricos (Anexo IV Tablas 2-7)

Préstamo domiciliario (Anexo IV Tabla 2)

En contra de lo que venía sucediendo en años anteriores, en 2013 observamos una reducción en el número de préstamos domiciliarios, esto puede relacionarse con el aumento de libros electrónicos de Bibliografía Recomendada que viene adquiriendo la Biblioteca en los últimos tiempos, así como al traslado de los alumnos de enfermería y de la colección bibliográfica de esta materia a la Facultad y Biblioteca de Medicina respectivamente a partir del curso 2012-2013, por lo que afecta al período de análisis.

Al iniciarse la nueva situación respecto a la colección del Departamento de Matemáticas, entra en funcionamiento un nuevo sistema de préstamo para esta colección, cuya petición se realiza a través del formulario existente en nuestra página web. Los préstamos internos dentro del Departamento dejarán de computarse en los datos de préstamo de la Biblioteca de Ciencias a partir del año 2014.

Actualización de registros de usuario en el Sistema de Gestión Bibliotecaria:

La descarga de los nuevos alumnos se realiza el 9 de agosto. Se descargan en Symphony 1.312 usuarios.

Los alumnos de primer curso reciben su PIN por correo electrónico entre el 3 y el 6 de septiembre. Con él podrán comprobar el estado de su cuenta de usuario así como realizar reservas y renovaciones de préstamos.

De acuerdo con las tareas de mantenimiento de la base de datos de usuarios de Symphony, en octubre se han borrado los registros de historial de préstamo de usuarios anteriores al 1 de octubre de 2012, y los registros de sanciones pagadas correspondientes al mismo periodo.

Total de registros de historial de préstamo borrados en UAM: 319.258

Total de registros de sanciones pagadas borrados en UAM: 357.531

Asimismo se borraron los registros de usuario con fecha de caducidad anterior al 1 de diciembre de 2012.

Como en años anteriores se renuevan los registros en el Sistema Integrado de Gestión Bibliotecaria - Symphony correspondientes a alumnos, doctorandos y profesores, cuya caducidad estaba vencida de acuerdo a los listados proporcionados por Tecnologías de la Información y PDI.

Standalone, préstamos fuera de línea:

Cuando se realizan tareas de mantenimiento del servidor o se producen situaciones de carácter técnico que impiden la conexión en línea con nuestro sistema integrado, y para minimizar el impacto negativo para nuestros usuarios manteniendo el servicio de préstamos en funcionamiento, utilizamos la aplicación Standalone. Durante estos períodos, que no duran más que unas horas, no se permite el acceso al catálogo en línea ni la realización de renovaciones de préstamos ni reservas.

Se producen paradas programadas y abren sesiones con Standalone los días 27 de Febrero, 8 de Mayo y 14 de Noviembre sin que se produzcan incidencias dignas de mención.

Reclamación de libros retrasados:

Durante el año 2013 se remitieron 8 cartas de "Notificación de Suspensión", informando de la condición de retraso en la devolución de libros no devueltos en los años 2012 y 2013. De estos devolvieron 4 usuarios.

Después de haber enviado las anteriores cartas, y al no producirse la devolución de algunos libros, en mayo de 2013 se enviaron dos cartas firmadas por la Decana y la Directora de la Biblioteca de Ciencias, correspondientes a dos usuarios con fecha de devolución de enero de 2013.

Uno de ellos devolvió el libro en junio de 2013. Actualmente nos quedan 3 usuarios con libros no devueltos del año 2013 (uno de ellos no se ha reclamado por carta ya que se sabe que no reside en España y la única dirección de la que se tiene constancia es de España).

Además se han producido 15 reposiciones de libros por parte de alumnos que los han extraviado.

Autopréstamo (Anexo IV Tabla 3)

Tras un incremento espectacular producido en 2012, durante el año 2013 la utilización de la máquina de autopréstamo ha descendido un -2%, mientras que en el conjunto de las Bibliotecas se ha incrementado en más de un 20%.

Buzón de Devolución de libros (Anexo IV Tabla 4)

La buena acogida del buzón de devolución de libros instalado en el vestíbulo de la Facultad nos decidió a instalar otro buzón de devolución de libros en el edificio de Biología. La compra de este equipamiento fue asumida a finales de 2012 conjuntamente por los Servicios Centrales (Servicio de Biblioteca y Archivo) y la Biblioteca de Ciencias.

A partir del 14 de Enero de 2013 entra en servicio el Buzón de Biológicas, con una respuesta muy positiva. El uso de este nuevo servicio junto con el abultado uso del buzón de la Facultad de Ciencias supone un incremento en la utilización de buzones de devolución de libros superior al 153% sobre la utilización de 2012. La instalación de ambos buzones ha sido valorada muy positivamente por nuestros usuarios, como muestran los datos de la Encuesta de Satisfacción de usuarios en la que se identifica como Excelente con una puntuación que oscila entre 5,69 (sobre 6) para usuarios de posgrado, 5,64 para alumnos de grado y 5,28 para profesores.

Observamos una evolución claramente al alza en el uso del Buzón instalado en el vestíbulo de la Facultad, pasando de 3.455 libros devueltos en 2012 a 6.851 devoluciones en 2013

El buzón de sala de 24h permanece abierto todo el día durante el período de funcionamiento 24 horas de esta instalación. Se retiró durante los meses de cierre de este servicio. Su utilización experimentó un enorme descenso a raíz de la instalación de buzones en los edificios de la Facultad.

Es muy significativo el incremento en el número de devoluciones realizadas a través de los buzones en relación con el total de las devoluciones de libros realizadas en la Biblioteca de Ciencias: en 2011 con un solo buzón apenas superó el 3%, en 2012 se incrementó hasta alcanzar el 12% y en 2013 sobrepasó el 34% del total de devoluciones realizadas en la Biblioteca de Ciencias. El éxito de este servicio viene soportado por la existencia de un servicio de mensajería interna entre Bibliotecas que trae diariamente a la Biblioteca de Ciencias los libros depositados en nuestros buzones para proceder a su devolución y colocación en las estanterías para su posterior utilización en menos de 24 horas desde su depósito. Este servicio funciona de lunes a viernes.

Préstamo de Portátiles (Anexo IV Tabla 5)

Continúa acentuándose el descenso en el préstamo de ordenadores portátiles tanto a nivel del conjunto de las Bibliotecas **-23%**, como en la Biblioteca de Ciencias **-45%**.

Los crecientes problemas con los equipos en préstamo que inician su cuarto año de renting en el período analizado (problemas con las baterías que eliminan su autonomía, averías con los ratones táctiles de los equipos) y que afectan al total de los equipos de las Bibliotecas de la UAM, explica el descenso en su utilización. En la encuesta de satisfacción de usuarios se identifica entre el 5,2% de los comentarios expresados por los participantes como “lo peor” de la Biblioteca de Ciencias, mientras que aparece como “lo mejor” para el 1,7% de los que han opinado.

Préstamo Intercampus (Anexo IV Tabla 6)

Este servicio facilita el préstamo de libros de los campus de Medicina y Cantoblanco, permitiendo disponer de la totalidad de la colección bibliográfica existente en todas las Bibliotecas de la Universidad evitando desplazamientos entre los dos Campus.

Si hasta 2012 considerábamos la utilización por parte de usuarios de la Biblioteca de Ciencias como puramente testimonial, para 2013 podríamos calificarlo como marginal, puesto que se realizó una única solicitud de este tipo. En los años 2011 y 2012 existía una mínima demanda por parte de los alumnos de enfermería de la Escuela de la Comunidad de Madrid en Leganés, trasladados al campus de Cantoblanco y a los que dábamos servicio a través de la Biblioteca de Ciencias. Al producirse su traslado a la Facultad de Medicina y el de los fondos bibliográficos a la Biblioteca de ese centro, esta demanda deja de tener vigencia.

Por otra parte, también se explica por la adecuación de los fondos bibliográficos existentes en la Biblioteca para satisfacer las necesidades de nuestros alumnos y profesores.

Por lo que respecta a las peticiones realizadas a la Biblioteca de Ciencias desde el campus de Medicina observamos un acusado descenso cercano al 84% que nos habla de una mejora en la colección existente en la Biblioteca de Medicina para su comunidad, confirmado por el descenso general del 77% en las peticiones desde el campus de Medicina al conjunto de las Bibliotecas del campus de Cantoblanco.

Reservas (Anexo IV Tabla 7)

Continúa el descenso en el número de reservas realizadas sobre los fondos de la Biblioteca de Ciencias, 9,8%, superior al descenso general relativo al conjunto de las Bibliotecas de nuestra Universidad 5,4%

El esfuerzo realizado desde hace varios años en la compra de ejemplares adicionales de las obras más demandadas, así como la compra de libros electrónicos presentes en bibliografía recomendada, podrían explicar este descenso.

Con todo ello y a pesar de que en la Encuesta de Satisfacción de usuarios 2013 las colecciones disponibles se valoran como “lo mejor” para el 16% de los que expresaron su opinión, para el 10% faltan ejemplares, lo que nos anima a continuar con la línea marcada.

Consulta de Tesis doctorales inéditas y Proyectos de Fin de Carrera de Ciencias Ambientales y de Biología (Anexo IV Tabla 8)

La existencia de un número creciente de tesis doctorales en acceso abierto a través de nuestro Repositorio Institucional, reduce la necesidad de consultar ‘in situ’ los ejemplares inéditos en la propia Biblioteca.

Pasaporte Madroño (Anexo IV Tabla 9)

Frente a un descenso en el total de Pasaportes Madroño emitidos en las Bibliotecas UAM, podemos apreciar un incremento importante en ‘los emitidos en la Biblioteca de Ciencias que prácticamente duplica los datos del año anterior.

Estos documentos permiten a nuestros profesores, estudiantes de posgrado y PAS de la Universidad a utilizar el servicio de préstamo de libros en las Bibliotecas del Consorcio Madroño (UAH, UCM, UC3M, UPM, URJC y UNED).

Préstamo Interbibliotecario (Anexo IV Tabla 10)

Por vez primera desde hace varios años se invierte la tendencia de la Biblioteca de Ciencias como centro solicitante y como proveedor observándose un descenso en los datos de solicitudes (-7,3%) y suministros (-9%), en el caso de solicitudes inferior al descenso experimentado a nivel general (-12,5%) y en el caso de suministros muy superior a los datos generales que se incrementan levemente (0,8%)

Las continuas cancelaciones de revistas producidas en los últimos años hacen que nuestro peso relativo como Centro solicitante de artículos se incremente hasta alcanzar el 24% del total en 2013.

Quid? - Servicio de información - Consulte al Bibliotecario (Anexo IV Tabla 11)

Continúa siendo muy baja la tasa de utilización de esta aplicación. Hay que recordar que el sistema Questionpoint no es la única vía de comunicación que tienen nuestros usuarios para ver satisfechas sus consultas, sino que constituye una opción más de todas las posibles: atención personal y telefónica, consultas por correo electrónico y a través del buzón de sugerencias. En este último sentido, hemos recibido 118 quejas, sugerencias o felicitaciones a través del buzón de sugerencias relativas; la mayor parte de las quejas [99] relativas al cierre de la Sala 24h.

Salas de Trabajo en Grupo (Anexo IV Tabla 12)

A lo largo de 2013 se ha producido un importante descenso en el número de Salas de Trabajo en Grupo utilizadas, pasando de 4.555 en 2012 a 3.802 en 2013 (-16,5%). Este descenso puede explicarse por el hecho de que durante 2012 la Biblioteca de Ciencias ha funcionado como Biblioteca de Guardia y en 2013 la Biblioteca de Humanidades ha asumido este papel.

Formación de Usuarios (Anexo IV. Tablas 13 y 14)

Como en cursos anteriores uno de los objetivos de la biblioteca para 2013 incluye la formación de usuarios. En este caso se trata de generalizar el **curso de “Introducción a la Biblioteca y sus Servicios”** a alumnos nuevos. En 2012 se había impartido a alumnos del Grado de Química, pero se pretendía extender al resto de los alumnos. De esta manera se trabajó con distintas líneas de actuación que culminaron en el logro del objetivo: **todos los alumnos de Grado de la Facultad de Ciencias recibieron una doble sesión introductoria**: una teórica celebrada en la Facultad de Ciencias y Edificio de Biología con 790 asistentes; y una visita guiada por la Biblioteca, con 245 asistentes.

Se llevaron a cabo distintas estrategias para la consecución del objetivo:

- A raíz de la buena acogida que tuvieron las sesiones de formación a los alumnos nuevos de Química en 2012, en febrero de 2013 se solicitó a la biblioteca impartir el curso “Introducción a la Biblioteca y sus Servicios” a un grupo de 1º de Cc. Ambientales.
- Fueron importantes las reuniones celebradas con dos profesores de Biología para organizar la formación de investigadores de Antropología Física, porque la Biblioteca les transmitió la necesidad de impartir el curso de “Introducción” a los alumnos de 1º de Ambientales y Biología; y ellos lo transmitieron a la Facultad. Asimismo fueron decisivas las reuniones mantenidas entre la Biblioteca y los Vicedecanos de Grado, de Estudiantes y de Investigación, porque se concluye la necesidad de su impartición, y su inclusión en el calendario académico.

Respecto al resto de los cursos de formación, se mantiene la misma oferta del año 2012; a excepción de la inclusión de, “Recursos electrónicos en Nutrición Humana y Dietética”, ya que se ha conseguido incorporar este curso gracias a la colaboración del profesorado. Se imparte a todos los alumnos del Grado de Nutrición, dentro de la asignatura de Tercer Curso, *Epidemiología de Nutricional*. Estos alumnos también reciben formación en Refworks.

Podemos ver la **comparativa** respecto a otros años en el siguiente cuadro. Ha aumentado claramente el número de asistentes y de sesiones, gracias a la generalización del curso de “Introducción a la Biblioteca y sus Servicios” y la “Visita guiada” a todos los alumnos nuevos. En este sentido queremos agradecer al Equipo Decanal de la Facultad su apoyo para conseguir este objetivo.

Año	Cursos	Sesiones	Nº asistentes
2013	9 ¹	53	1.565
2012	10 ²	42	669
2011	12 ³	37	592
2010	11	39	301

En colaboración con el profesorado se organizan 2 sesiones de formación: “Recursos electrónicos” y “Refworks”, para el Grupo de investigación “Laboratorio Poblaciones del Pasado”

Al igual que en años anteriores se imparte la formación de las novedades de Scifinder por CAS (American Chemical Society) en la Facultad de Ciencias, con la asistencia de 15 profesores e investigadores.

La Biblioteca de Ciencias trabaja también en la **formación on-line** con la elaboración de un [vídeo](#) de presentación de la Biblioteca de Ciencias, accesible desde nuestra página web, que es visionado en las distintas sesiones de formación por los alumnos de 1º de Grado. Se revisa el diseño de la página web de formación y las nuevas guías de uso de las bases de datos. Se elabora un [tutorial](#) para facilitar el registro de los usuarios en Scifinder, ya que anteriormente la biblioteca los daba de alta.

REPROGRAFÍA

Se cierra la oficina de reprografía instalada en nuestra Biblioteca desde su inauguración y se retiran las antiguas máquinas de fotocopiar, siendo sustituidas por equipos multifuncionales: impresión, fotocopia, escáner.

Página Web

Durante 2013 se han realizado las siguientes modificaciones en la página web de la biblioteca de Ciencias

¹ Se ha suprimido el curso “Web of Knowledge : Web of Science, Journal Citation Reports”

² Se suprimen los cursos “Recursos electrónicos por titulaciones” por escasa afluencia

³ Se impartió en inglés “Recursos electrónicos para el *European Master of Inland Water Quality*”

Formación de usuarios: actualización de enlaces e incorporación de nuevos tutoriales: <http://biblioteca.uam.es/ciencias/formacionUsuarios.html>. La incorporación más importante fue la realización de un tutorial sobre WOK en formato página web:
<http://biblioteca.uam.es/ciencias/WOK/index.html>

Matemáticas: Debido al cambio en la gestión del fondo bibliográfico del Departamento de Matemáticas se creó una nueva página web para informar, entre otras cuestiones, de la nueva forma de acceso a la colección:
<http://biblioteca.uam.es/ciencias/matematicas.html>. Por este motivo, se preparó un formulario de petición de libros cuyo enlace está incluido en dicha página:
http://biblioteca.uam.es/ciencias/formulario_prestamo_matematicas.html

Exposiciones virtuales:

Las actividades realizadas por la Biblioteca con motivo de la XIII Semana de la Ciencia de la Comunidad de Madrid: exposición, Conferencias, Talleres, tienen su reflejo en una exposición virtual que puede encontrarse en:
<http://biblioteca.uam.es/ciencias/Exposiciones/GEA-UAM/>

Exposición Bibliográfica de Obras de Profesores de la Facultad de Ciencias:

Por quinto año consecutivo, La Facultad de Ciencias, con motivo de la celebración de la festividad de su patrón, San Alberto Magno, dona anualmente a la Biblioteca una serie de obras escritas por algunos de sus profesores. Las obras correspondientes a los últimos tres años se encuentran ubicadas temporalmente en el expositor del vestíbulo de acceso a la Sala 1 de la Biblioteca, constituyendo una exposición física permanente. Por supuesto, estas obras se han incluido en el catálogo de la Biblioteca y se ha elaborado una Exposición virtual que contiene páginas asociadas de los años anteriores, desde 2009.
<http://biblioteca.uam.es/ciencias/Exposiciones/ExpoBiblioCie/ExpoFacCie2013.html>

Calidad:

Encuesta de Satisfacción de usuarios 2013 (Anexo V):

Realizada entre el 11 y el 22 de noviembre de 2013 sobre un total de 1.818 encuestas (presenciales 476 y a través de Internet 1.324) participaron 334 miembros de la Facultad de Ciencias 18,37% del total de encuestas realizadas: 262 alumnos de Grado, 39 de Posgrado y 33 Profesores e Investigadores.

Ya en la encuesta realizada en 2011 la percepción general de la Biblioteca de Ciencias era muy buena. En la de 2013 la valoración de esta Biblioteca aumenta.

En relación con el personal, la satisfacción general puede calificarse de Muy Buena o Excelente (superando el 5 sobre 6 en todos los grupos: Alumnos de Grado, Posgrado, PDI)

En relación con las instalaciones La satisfacción es Muy Buena si bien a través de los comentarios recibidos hemos detectado algunas carencias en Iluminación de determinadas zonas de estudio, ya constatadas por el personal de la Biblioteca y pendientes de realización desde el año 2010. La subsanación de estas carencias será recogida en los objetivos de la Biblioteca de 2014. Asimismo hemos recibido bajas puntuaciones en horarios así como comentarios relacionadas todos ellos con el cierre de la Sala de 24h. que, como ya se ha comentado, se extendió entre el 1 de Agosto y el 14 de Noviembre de 2013.

En relación con los servicios y fondos bibliográficos, si bien la satisfacción oscila entre Buena y Muy Buena constatamos varias cuestiones:

Los alumnos de Grado desconocen o no utilizan los Cursos de Formación de Usuarios que ofrece la Biblioteca, de ahí su baja valoración. Uno de los Objetivos de 2013 fue extender a la totalidad de los alumnos nuevos el curso de Introducción a la Biblioteca y sus Servicios, cosa que se pudo realizar en el mes de Septiembre de 2013 y para 2014 estableceremos como objetivo la extensión de los cursos especializados en Recursos Electrónicos y el gestor bibliográfico Refworks para los alumnos de los últimos cursos.

La mala calidad y los reiterados fallos de los ordenadores portátiles disponibles en préstamo en la Biblioteca se reflejan en la baja valoración de los alumnos de Grado y Posgrado en este apartado. También aparecen estos fallos en un gran número de comentarios recogidos en la encuesta.

Sobre las colecciones disponibles tenemos discrepancia en las apreciaciones: junto con un elevado número de usuarios que identifican como lo mejor las colecciones de la Biblioteca, entre las que se encuentran las de Bibliografía recomendada, un menor número, aunque importante, considera insuficiente el número de ejemplares disponibles de estas obras.

La Satisfacción global de esta Biblioteca de Ciencias es Muy Buena

7. Integración institucional y cooperación

AULA MULTIMEDIA

Aparte de los cursos de la biblioteca celebrados en esta aula, se celebran otros cursos organizados por otras unidades

En el Aula Multimedia de la Biblioteca de Ciencias se impartieron los siguientes cursos de formación para el personal del Servicio de Biblioteca y Archivo:

Formación de Summon. Herramienta de Descubrimiento. Sesiones para todo el personal del Servicio. Los días 11, 12, 13 y 14 de Febrero de 2013

Sesión de formación de la plataforma de compra de libros electrónicos Dawsonera. 17 de abril a las 13:00h

En octubre se celebran distintas sesiones para personal de Tecnologías de la Información.

En noviembre y diciembre dos sesiones impartidas por el profesor Raúl Fernández para los alumnos de 3º de Ambientales, dentro de la asignatura optativa de Residuos.

En colaboración con Tecnologías de la Información se instala la nueva versión de write-n-cite, después de solventar diversos problemas. Esta nueva actualización se incorpora a la imagen de las distintas aulas de informática de la Universidad.

Presentación del Repositorio Institucional y del proyecto de inclusión de la producción científica de la Facultad en abierto a los miembros del equipo Decanal con participación de Idoia Barrenechea, subdirectora del Servicio de Biblioteca y Archivo y Paloma Benito, de Servicios Centrales. En el Decanato de la Facultad de Ciencias, el 27 de Septiembre de 2013.

Comisión General de Biblioteca

La Comisión General de Biblioteca decidió la creación de una Subcomisión para la elaboración de un Baremo de Investigación para la compra de Recursos electrónicos. En esta Subcomisión, que comenzó a funcionar en Abril de 2013, participan activamente Ángeles Díaz Beltrán, Vicedecana de Investigación y la Directora de la Biblioteca de Ciencias, Teresa Gómez Nebreda

Comisión de Biblioteca de la Facultad de Ciencias

La Comisión de Biblioteca de la Facultad de Ciencias se reunió en dos ocasiones, en los meses de Abril y Mayo. En estas reuniones se tomaron decisiones relativas a compras y cancelaciones de recursos, asimismo se analizaron los resultados de aplicación del Baremo para el reparto de Bibliografía Básica y los indicadores propuestos en las reuniones para la elaboración de un Baremo de Investigación.

COMUNICACIÓN CON LA FACULTAD DE CIENCIAS

Conseguir una mayor cercanía con la Facultad siempre ha sido uno de nuestros objetivos. En esta ocasión la hemos reforzado gracias a la introducción mensual de varias diapositivas con información de la Biblioteca en las Pantallas Informativas de la Facultad y edificio de Biología. Se pone en funcionamiento en la Facultad la vitrina “el Rincón de la Biblioteca”, con novedades de la biblioteca actualizadas semanalmente.

Donación de fondos de miembros de la Facultad de Ciencias con motivo de San Alberto Magno.

Como ya se ha comentado en el apartado de Exposiciones virtuales, y como viene siendo habitual desde el año 2009, la Facultad de Ciencias, con motivo de la celebración de la festividad de su patrón, San Alberto Magno, realizó una exposición con las obras publicadas por profesores de la Facultad que posteriormente fueron donadas a la Biblioteca.

Extensión Bibliotecaria

Bookcrossing.

En 2012 dentro del objetivo Espacios Sociales de Aprendizaje: Instalación de un punto de Bookcrossing en la Biblioteca de Ciencias. La culminación de dicho

objetivo se produjo en Abril de 2013 con la puesta en marcha del punto de intercambio Bookcrossing en la Biblioteca de Ciencias. Supuso la instalación de cartelería y diseños propios y la creación de una página web informativa. La difusión de este nuevo servicio se realizó a través de la Página Web, noticias en el Blog, El Rincón de la Biblioteca.

El resultado en los meses de funcionamiento de 2013 se liberaron un total de 85 libros, de los que fueron cazados y registrados 6 y cazados sin registrar 79.

Exposición:

Como viene siendo habitual desde hace varios años, la Biblioteca de Ciencias ha participado en las actividades de la XIII Semana de la Ciencia de la Comunidad de Madrid. El objetivo de esta participación es el de abrir a la sociedad en general la investigación que se realiza en la Facultad de Ciencias. Cada año elegimos un tema o área de las incluidas en nuestra Facultad, tocándole en 2013 a la Geología. Hemos contado con la inestimable colaboración como coordinador científico del profesor Fernando López Vera y con la participación de un nutrido número de profesores e investigadores, tanto del Departamento de Geología y Geoquímica de la Facultad como de investigadores de otras instituciones.

La exposición bajo el título **GEA-UAM. Patrimonio geológico e hídrico de Madrid: nuestro legado natural ¿En qué investigamos en la UAM?**, se ha visto complementada con tres conferencias, tres talleres, un autotaller dirigido a alumnos de ESO y tres proyecciones.

Por primera vez se ha conseguido el reconocimiento de 1 crédito a los alumnos participantes en estas actividades.

El 4 de Noviembre se inaugura la Exposición GEA-UAM con la asistencia del Rector, José María Sanz, la Vicerrectora de Innovación, Carmen Pérez Esparrels, la Vicerrectora de Investigación, Nuria Fernández Monsalve, El Vicedecano de Estudiantes, Jonathan en representación del Decano de la Facultad de Ciencias, La Decana de la Facultad de Geológicas de la UCM, Lorena Ortega Menor, la Directora del Parque Científico y un nutrido grupo de profesores e investigadores.

Actividades asociadas:

Conferencias:

José Luis Sanz García «Cuando los dinosaurios comenzaron a volar». 7 de noviembre,

Manuel Pozo Rodríguez «El enigma de las trampas de mamíferos en el Cerro de los Batallones». 11 de noviembre

Jesús Martínez Frías «Búsqueda de la vida en Marte». 13 de noviembre

Talleres:

Rosario García Jiménez «El mundo de las gemas»

Carmen Gómez Artola y Pilar Carral González «Control de la calidad del agua»

Fernando López Vera «Gestión de aguas»

Autotaller:

El agua subterránea

Proyecciones:

El calor que nos da la tierra

El agua invisible: una realidad bajo nuestros pies

La formación de las rocas

Han colaborado:

Dirección científica: Fernando López Vera; Colaborador científico: Emilio Rodríguez Escudero. Con la aportación de: Gonzalo Almendros, Ana María Álvarez González, Pilar Carral González, Rosario García Giménez, Jorge Giner Robles, Carmen Gómez Artola, Raimundo Jiménez Ballesta, Jesús Martínez-Frías, Manuel Pozo Rodríguez, Lorena Recio-Vázquez, José Luis Sanz Martín, Salvador Sastre, Grupo de Hidrogeología y Recursos Hídricos, Unidad de Paleontología. UAM, Laboratorio de Química del Humus MNCN (CSIC)- Grupo de Edafología UAM

En esta ocasión han sido varias las instituciones que nos han cedido materiales para la exposición: Museo de Mineralogía del Dpto. de Geología UAM, Instituto Geológico y Minero de España, Fundación Española del Agua Subterránea Noel Llopis, Museo Nacional de Ciencias Naturales, Instituto de Geociencias (CSIC-UCM) a todos ellos les expresamos desde aquí nuestro agradecimiento.

Vídeo sobre la inauguración de la Exposición, realizado por la Plataforma de Divulgación Científica de la UCM. José Antonio Jiménez de las Heras, Vicedecano de estudiantes de la Facultad de Ciencias de la Información.

Agradecimientos: a José Antonio Jiménez de las Heras, Belén Figal Montero y Cristina Durán Rodríguez, de la Plataforma de Divulgación Científica de la UCM, por la realización del [vídeo](http://youtu.be/o7boL83F0c4) de la Inauguración de la Exposición [Enlace al vídeo en You Tube: <http://youtu.be/o7boL83F0c4>].

El 5 de junio de 2013 se realizó una grabación en la Biblioteca de Ciencias de tomas para un vídeo corporativo de la CRUE.

Campaña Biblos Solidaria

La Biblioteca de Ciencias participa en las acciones organizadas desde el Servicio de Biblioteca y Archivo, en colaboración con la Oficina de Acción Solidaria y Cooperación de la UAM. Se organizaron tres acciones concretas de ayuda a dos instituciones: el Banco de alimentos de Madrid y a el AMPA del Colegio El Trabenco del Pozo del Tío Raimundo como parte del proyecto "Ningún niñ@ sin material escolar". Las acciones son:

- **Mercadillo solidario "Dale valor a un libro" mediante** el cual los interesados pudieron llevarse libros a cambio de un donativo económico.
- **"Dona libros"** también pudieron enriquecer el mercadillo con sus libros para contribuir así en conseguir mayores ayudas económicas.

- **"Operación Kilo"** se instaló durante 5 semanas un punto de recogida de alimentos no perecederos.

PRÁCTICAS EN LA BIBLIOTECA

Estudiantes de la asignatura "Laboratorio de Taxonomía Aplicada" del Grado en Biología; y del Máster de Biodiversidad, llevan a cabo prácticas supervisadas por el profesor Antonio Quesada en la Hemeroteca y CDEN (Centro de Documentación de Espacios Naturales).

Programa e Inserción Laboral para Jóvenes con Discapacidad Intelectual

Como en años anteriores, durante 2013 hemos continuado con nuestra colaboración con el Programa PROMENTOR de Inserción Laboral para jóvenes con discapacidad intelectual, con la incorporación de alumnos en prácticas laborales. El Programa PROMENTOR es un título propio de la Universidad Autónoma de Madrid (UAM) y forma parte de la Cátedra de Patrocinio UAM-PRODIS de inclusión socio laboral de jóvenes con discapacidad intelectual

Seguimos convencidos de los beneficios mutuos de la colaboración en este programa, por supuesto para el alumno, como instrumento para su inclusión en el mundo laboral, así como para la Biblioteca y su personal.

Colaboración con otros Servicios de la UAM

Durante la Semana Santa, en la que cerró la Universidad a excepción de la Sala 24h., la persona que realizó el retén de Informática se instaló en el Aula de Informática de la Biblioteca, ubicada en la Sala 24h. y actualmente sin uso.

8. Objetivos 2013

Biblioteca de Ciencias OBJETIVOS 2013

Revisión de los objetivos de la Biblioteca de Ciencias para 2013

1. Integración de Colecciones. Colección del Departamento de Matemáticas.
 - a. Grado de ejecución: 100%
2. Formación de usuarios: generalización del curso de "Introducción a la Biblioteca y sus Servicios" a alumnos nuevos de la Facultad de Ciencias.
 - a. Impartidas 10 sesiones teóricas con 790 asistentes
 - b. 10 visitas guiadas, con 245 asistentes
1. Catalogación retrospectiva de Memorias de Licenciatura
 - a. Número de tesis catalogadas: A 31 de diciembre se han catalogado 162 títulos, lo que supone aproximadamente el 19% del total a catalogar estimado
2. Obras, Infraestructuras y Mantenimiento
 - a. Acciones realizadas: 27 de mayo de 2013: reunión con los responsables de Construcción y Mantenimiento. Presentación y revisión del documento con las acciones pendientes. Envío y reclamación de partes de trabajo sobre refuerzo de iluminación en

vestíbulo y mostrador, goteras y puerta de emergencia con cerradura averiada.

9. Objetivos 2014

Biblioteca de Ciencias OBJETIVOS 2014

1. Organización de un espacio de común de trabajo de la Biblioteca de Ciencias en el Directorio Activo.
2. Formación de usuarios: generalización de los cursos especializados: “Recursos Electrónicos” y Refworks” a alumnos de los últimos cursos de Grado de la Facultad de Ciencias, de cara a la realización de los Proyectos de Fin de Grado.
3. Vaciado de libros de profesores e investigadores de la Facultad de Ciencias en Dialnet
4. Control de autoridades en Symphony y en Dialnet
5. Servicio de Apoyo al Investigador
 - a. Inclusión de la Producción científica de la Facultad en el Repositorio Institucional
 - b. Difusión y comunicación
6. Instalaciones:
 - a. Refuerzo de la iluminación en algunas zonas. *Carencia explicitada por nuestros usuarios en la Encuesta de Satisfacción de 2013*
 - b. Instalación de enchufes en algunas zonas. *Carencia explicitada por nuestros usuarios en la Encuesta de Satisfacción de 2013*
 - c. Incrementar la apertura de la Sala de 24h. *Carencia explicitada por nuestros usuarios en la Encuesta de Satisfacción de 2013.*

Biblioteca de Ciencias. Memoria 2013 ANEXOS

Anexo I Recursos Humanos

Tabla 1. Formación del personal: Cursos realizados por el personal de la Biblioteca en 2013

Nombre curso, lugar y fecha de celebración	Asistentes
Formación de Summon. Plataforma de Descubrimiento.UAM. Servicio de Biblioteca. 11-14 Febrero 2013. Aula Multimedia Bib. Ciencias	15
"Evaluación científica y bases de datos bibliográficas". CSIC. Instituto de Cerámica y Vidrio. 10 y 11 de Diciembre de 2013	6
Calidad de servicio en la atención al público PAS UAM. 30 de septiembre al 8 de octubre de 2013, de 15 a 17 h.	1
Catalogación con formato MARC21. SEDIC on-line Del 16 de enero al 8 de febrero de 2013	1
Curso de Derechos de Autor . UAM. Servicio de Biblioteca 28 y 29 de Noviembre, en el Aula Multimedia de la Biblioteca de Educación, de 10:00 a 15:00h.	2
Destrezas para hablar bien, persuadir y transmitir ideas con eficacia. PAS UAM, 6, 7, 8, 9, 13 y 14 de mayo de 2013 de 12 a 14:30	1
EXCEL AVANZADO 2010. PAS UAM. 4 al 15 de noviembre de 2013; 1ª edición: 12 a 14 h.	1
EXCEL BÁSICO 2010. PAS UAM. 4 al 15 de noviembre de 2013; 2ª edición: 15 a 17 h	3
Formación sobre el plan de autoprotección de la Biblioteca. 16 de julio 2013. Sº Prevención de Riesgos UAM.	10
Jornada "Competencias de la Mutua Asepeyo" PAS 25 de abril de 2013, de 10 a 14 horas	1
La responsabilidad patrimonial de las Administraciones Públicas. PAS. 3, 4, 5, 10, 11 y 12 de junio de 2013. De 12 a 14'30 h.	1
Mendeley (ONLINE, 1h de duración, mayo 2013)	1
Outlook 2010. PAS UAM. 21 al 25 de octubre de 2013, 15 a 17 h.	1
Programación neurolingüística. PAS. 17 al 25 de junio de 2013 de 9'30 a 11'30 h	1
Scifinder, Noviembre 2013, 2horas de duración, Facultad de ciencias, por Miriam Plana (CAS)	1
Seminario Madroño. I Encuentro de Investigadores y Bibliotecarios: Alianzas y Expectativas. Madroño. 27 de noviembre en el salón de actos de la Fundación Gómez Pardo a las 10:00 de la mañana	1
Sesión de formación de Dawsonera (plataforma de compra de libros-e). UAM. Sº Biblioteca. 17 de abril a las 13:00h en el Aula Multimedia de la Biblioteca de Ciencias	4
SISTEMAS DE PRODUCCIÓN DE VÍDEO EN ENTORNOS DIGITALES	1
Taller "Solicitud de sexenios de investigación", Biblioteca Educación, Noviembre 2013. 2 horas duración.	1
Web social para bibliotecarios y documentalistas. Curso on-line SEDIC 6 Febrero 1 de marzo de 2013	1
WORD 2010 – NIVEL AVANZADO – 2 al 16 de diciembre de 2013: 12 a 14 horas:	1
Total de Cursos de Formación realizados el personal de la Biblioteca de Ciencias	55

Tabla 2a. Prácticas OPE / Becas COIE:

Evolución de solicitudes

Prácticas OPE (desde 2013) / Becas COIE (hasta 2012)

Convocatorias Ordinaria y Extraordinaria	Solicitudes presentadas	Evolución
2013 (para 2014)	160	129,03%
2012 (para 2013)	124	187,88%
2011 (para 2012)	66	66,67%
2010 (para 2012)	99	150,00%
2009 (para 2010)	66	153,49%
2008 (para 2009)	43	97,73%

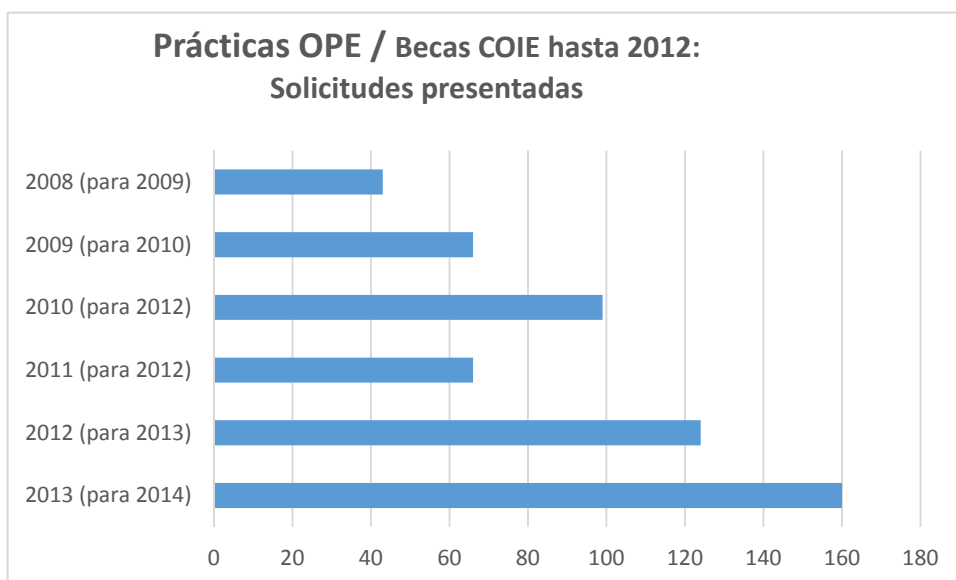


Tabla 2b. Número y distribución de Prácticas OPE (2013); hasta 2012 Becas COIE

	2013	2012	2011	2010
Total Becas o Prácticas asignadas	11	13	13	16
de 9 meses;		5	5	11
de 10 meses;	11	5	5	3
de 11 meses.		3	3	2
Total Meses	110	128	128	151
Variación	-14,06%	0,00%	-15,23%	

Anexo II Recursos económicos

Tabla 1. Adquisiciones Bibliográficas: Datos económicos

Datos económicos	2013	2012	2011	2010
Total adquisiciones Bibliográficas	108.939,63 €	112.965,32 €	113.244,34 €	528.133,15 €
PUBLICACIONES PERIÓDICAS	3.201,12 €	840,94 €	6.430,36 €	414.861,70 €
Concurso de revistas extranjeras	Centralizado	Centralizado	6.231,36 €	414.019,20 €
Otras suscripciones	3.201,12 €	840,94 €	199,00 €	842,50 €
MONOGRAFÍAS INGRESADAS papel + electrónicas	105.738,51 €	112.124,38 €	106.813,98 €	113.271,45 €
Biblioteca	92.817,86 €	97.749,10 €	67.857,99 €	95.907,52 €
Reposición monografías	2.784,74 €	5.954,83 €		
Libros electrónicos	26.945,98 €	19.239,58 €		
Proyectos de Investigación	1.608,03 €	4.245,70 €	6.061,49 €	3.246,24 €
Departamento de Matemáticas	4.149,27 €	8.793,84 €	14.652,65 €	13.447,53 €
Retenciones Departamentos	7.163,35 €	1.335,74 €	18.238,89 €	670,16 €
Otros gastos	8.109,37 €	9.661,62 €	11.064,27 €	12.379,16 €
Equipamiento S. Centrales	0,00 €	1.125,00 €		

Tabla 2. Financiación

	2013	2012	2011	2010
Facultad Monografías y PP	29.236,47 €	33.156,04 €	33.043,20 €	185.136,07 €
Universidad Monografías y PP	66.782,51 €	65.434,00 €	41.122,01 €	325.633,67 €
Departamentos - Proyectos de Investigación	12.920,65 €	14.376,58 €	38.953,03 €	17.363,93 €
Otros gastos (Facultad)	8.109,37 €	9.661,62 €	11.064,27 €	12.379,16 €
Equipamiento S. Centrales	0,00 €	1.125,00 €		

Anexo III Recursos de Información

Tabla 1. Adquisiciones – MONOGRAFÍAS

MONOGRAFÍAS INGRESADAS EN	2013	Evolución	2012	Evolución	2011	Evolución
TOTAL	3.108	1,34%	3.067	-55,76%	6.932	52,18%
Compra	1.327	-28,27%	1.850	-1,12%	1.871	19,32%
Biblioteca	1.049	-30,02%	1.499	7,00%	1.401	5,58%
Libros electrónicos	98	-23,44%	128			
Proyectos de Investigación	18	-40,00%	30	-6,25%	32	28,00%
Departamento de Matemáticas	76	-54,76%	168	-24,66%	223	13,78%
Retenciones Departamentos	74	196,00%	25	-86,03%	179	1690,00%
CMAM e INC	12				36	260,00%
Donativos	1.781	46,34%	1.217	-38,63%	1.983	-33,61%
Tesis y Proyectos de Fin de Carrera	527	36,88%	385	-13,09%	443	-28,20%
CDEN	208	-42,38%	361	-39,53%	597	-57,30%
Otros Donativos	1.046		471		943	-2,98%
Enfermería					3.078	

Tabla 2. Catalogación – Monografías

Catalogación derivada + títulos creados						
	2013	2012	2011	2010	2009	2008
Ciencias	2.091	3.369	5.678	3.683	4.182	3.096
UAM	27.322	30.764	32.305	31.471	40.832	37.281
% sobre el total	7,65%	10,95%	17,58%	11,70%	10,24%	8,30%

Tabla 3. Gestión de la Colección. Expurgo y Reubicación

Signatura	Materia	Acción	Ejemplares
504.7	Cambio climático	Traslado a Depósito-1	12
504.74	Biología / Ecología de la conservación	Traslado a Depósito-1	68
		Retirados	6
54	Química	Traslado a Depósito-1	196
		Retirados	57
574	Ecología y métodos	Traslado a Depósito-1	95
		Retirados	6
575	Genética	Traslado a Depósito-1	70
		Retirados	1
575.8	Evolución	Traslado a Depósito-1	63

		Retirados	1
576	Citología	Traslado a Depósito-1	39
		Retirados	28
576.8	Inmunología	Traslado a Depósito-1	54
	Total Traslado a Depósito -1		597
	Total Retirados		99

Tabla 4. Gestión de la Colección. Inventarios

	Año 2013
Ciencias. Libre Acceso	44.933
Ciencias. Material Inédito	7.111
Biblioteca de Matemáticas	12.925
Total Ejemplares inventariados	64.969

Tabla 4a. Gestión de la Colección. Inventario Biblioteca de Ciencias

Datos de Inventario: Libre Acceso - Comparativa Años 2009-2013						
Inventario en cifras:	2013	Diferencia	2012	Diferencia	2010	2009
Total ejemplares Inventariados	44.933	4,85%	42.853	-3,78%	44.535	42.812
Total ejemplares leídos	41.436	8,32%	38.255	-4,21%	39.937	34.815
Prestados	3.497	-23,95%	4.598	0,00%	4.598	7.997
Mal ubicados (CDEN / Mostrador / Deposito-1...)	96	152,63%	38	171,43%	14	33
Mal tejuelados	0		2	-96,97%	66	25
Mal Leídos por la pistola (2010) / Errores de lectura (2012)	709	-67,73%	2.197	5681,58%	38	28
Errores de Chip (2012)	27	-68,24%	85			
Ejemplares no catalogados	0		1	-97,96%	49	3
Ejemplares desaparecidos	8	-95,70%	186	220,69%	58	66
Ejemplares que figuraban como desaparecidos y que han aparecido	4	-63,64%	11	-35,29%	17	19
Total Desaparecidos - Aparecidos	12	-93,14%	175	326,83%	41	47
% desaparecidos sobre el total de ejemplares inventariados	0,03%	-93,49%	0,41%	355,56%	0,09%	0,11%
Errores de lectura: Mal Leídos por la pistola / Errores de lectura (2012)	709	-67,73%	2.197	5681,58%	38	28
% errores de lectura sobre el total	1,71%		5,13%		0,09%	0,07%

Tabla 4b. Gestión de la Colección. Inventario Biblioteca de Matemáticas

Inventario en cifras: Biblioteca de MATEMÁTICAS	Año 2013
Total ejemplares Inventariados	12.925
Total ejemplares leídos	12.707
Prestados	218
Mal ubicados	20
Mal tejuelados	40
Mal Leídos por la pistola	8
Ejemplares no catalogados	14
Ejemplares desaparecidos	62
Ejemplares que figuraban como desaparecidos y que han aparecido	85
Total Desaparecidos - Aparecidos	-23
% desaparecidos sobre el total de ejemplares inventariados	-0,18%
Errores de lectura: Mal Leídos por la pistola / Errores de lectura	8
% errores de lectura sobre el total	0,06%

Tabla 4c. Gestión de la Colección. Inventario Material Inédito: Tesis doctorales y Proyectos de Fin de Carrera inéditos.

Inventario en cifras: Material Inédito	2013
Total ejemplares Inventariados	7.111
Total ejemplares leídos	7.111
Mal ubicados	89
Mal Leídos por la pistola	12
Ejemplares no catalogados	3
Ejemplares desaparecidos	0
Errores de lectura: Mal Leídos por la pistola	8
% errores de lectura sobre el total	0,11%

Tabla 5. Recursos de Información – REVISTAS

TÍTULOS VIVOS						
Títulos a 31 de Diciembre de	2013	2012	2011	2010	2009	2008
Revistas extranjeras (compra)	2	8	8	156	180	231
Revistas españolas (compra)	11	14	15	14	15	16
Intercambio con "Archaeofauna"	18	19	19	17	19	20
Intercambio con "Revista Matemática Iberoamericana"	40	57	98	78	102	102
Donativos	77	15	58	54	59	43
TOTAL	148	113	198	319	375	412
Compra	13	22	23	170	195	247
Canje o donativo	135	91	175	149	180	165

Tabla 6. Suscripciones en papel (el editor proporciona también acceso electrónico)

ISSN	Título	Editorial
0391-173X	Annali della Scuola Normale Superiore di Pisa - Classe di Scienze - Serie V	Scuola Normale Superiore di Pisa
1529-6466	Reviews in Mineralogy & Geochemistry	Mineralogical Society of America

Tabla 7. Suscripciones españolas en papel

ISSN	Título	Editorial
0300-5755	Alimentaria	EYPASA
0366-0176	Boletín Geológico y Minero	Instituto Geológico y Minero de España
1136-2448	El Cárabo	SIA S.L.
1575-2712	Ecologista	Ecologistas en Acción
0367-0449	Estudios Geológicos	CSIC
0213-683x	Geogaceta	Sociedad Geológica de España
0300-3787	Mundo Electrónico	Grupo TecniPublicaciones, S.L.
0212-0054	Quercus	América Ibérica
0214-2708	Revista de la Sociedad Geológica de España	Sociedad Geológica de España
0300-5267	Shilap	Sociedad Hispano-Luso-Americana de Lepidopterología

Tabla 7b. Suscripciones españolas en formato electrónico a partir de 2014

ISSN	Título	Editorial
0210-136X	Investigación Y Ciencia	Prensa Científica, S.A.

Tabla 8. Intercambio con Archaeofauna

ISSN	Título	Editorial
2299-6060	Acta Zoologica Cracoviensia	Polish Academy of Sciences-Institute of Systematics and Evolution of Animals
1697-2708	Alberca	Asociación de Amigos del Museo Arqueológico de Lorca
1578-665X	Animal Biodiversity and Conservation	Museu de Zoologia-Ajuntament de barcelona
0323-1267	Archeologicke Rozhledy	Archeologický Ústav Akademie ved cr v Praze
1645-6947	Area Domeniu	CEIPHAR
0873-593x	Arkeos	CEIPHAR
1695-5862	Butlleti Arqueologic	Reial Societat Arqueològica Tarraconense
0185-3880	Ciencias Marinas	Universidad Autónoma de Baja California-Instituto de investigaciones Oceanológicas
0211-1608	Cuadernos de Preshistoria y Arqueologia	UAM-Servicio de Publicaciones
1695-6133	Geologica Acta	Universitat de barcelona-Institut de Ciències de la Terra "Jaume Almer"
0966-6900	Lattara	Association pour le Développement de l'Archéologie en Languedoc-Roussillon
2014-9271	Manuals del Museu (de Ciències Naturals)	Museu de Ciències Naturals de Barcelona
0031-0506	Pamatky Archeologicke	Institute of Archaeology-Academy of Sciences of the Czech. Republic.
1578-3146	Pliocénica	Museo Municipal Paleontológico de Estepona-Ayuntamiento de Estepona
1268-7944	Prehistoire du Sud-Ouest	Association Préhistoire du Sud-Ouest
0210-3729	Saguntum	Universidad de Valencia-Dept. de Prehistoria i Arqueologia
1896-5318	Studia Chiropterologica	Chiropterological Information Center-Polish Academy of Sciences
1134-9263	Treballs d'Arqueologia	Universitat Autònoma de Barcelona Dpt. De Antropologia Social y de Prehistoria
1130-4995	Treballs del Museu de Geologia de Barcelona	Museu de Geologia-Barcelona
1579-7384	Zona Arqueologica	Museo Arqueológico Regional-Madrid

Tabla 9. Intercambio con Revista Matemática Iberoamericana

ISSN	Título	Editorial
0001-5962	Acta Mathematica	Institut Mittag-Leffler, The Royal Swedish Academy
0327-9170	Actas del Congreso Dr. Antonio A.R. Monteiro. Monografías...	Universidad Nacional del Sur-INMABB_CONICET
0001-6969	Acta Scientiarum Mathematicarum	Institutum Bolyaianum
1239-629X	Annales Academiae Scientiarum Fennicae	Exchange Centre for Sci. Literature

0373-0956	Annales De L'institut Fourier	Institut Fourier, Bibliothèque-Service des Échanges.
0012-9593	Annales Scientifiques de l'école Normale Supérieure	Ecole Normale Supérieure, Bibliothèque de
0524-9007	Annales Universitatis Scientiarum Budapestinensis de Rolando...	Eötvös Loránd Tudományegyetem, Matematikai
1005-1031	Applied Mathematics. A Journal of Chinese Universities	Library of Mathematics Science, Yu Quan Campus,
1120-6330	Atti Della Accademia Nazionales dei Lincei. Rendiconti ... Mat Appl.	Accademia Nazionale dei Lincei, Biblioteca.
0037-8615	Boletin de la Sociedad Matematica Mexicana	Sociedad Matemática Mexicana
1972-6724	Bolletino della Unione Mathematica Italiana	Dpto. di Matematica, Univ. Degli Studi di Bologna
0008-0659	Bulletin of the Calcutta Mathematical Society	Calcutta Mathematical Society
1664-3607	Bulletin of Mathematical Sciences	Springer
0010-0757	Collectanea Mathematica	Univ. De Barcelona, Fac. de Matemàtiques,
0010-258X	Commentarii Mathematicae Universitatis Sancti Pauli	The office for Natural Science-Rikkyo University
1804-1388	Communications in Mathematics	University of Ostrava
0213-8743	Extracta Mathematicae	Dept. de Matemáticas, Biblioteca, Univ. De Extremadura
0017-095X	Glasnik Matematicki	Dept. of Math., Univ. Of Zagreb.
0018-2079	Hiroshima Mathematical Journal	Dept. of Math., Fac. of Sci., Hiroshima Univ.
0385-4035	Hokkaido Mathematical Journal	Hokkaido Univ., Fac. of Sci., Dept. of Math.
0022-2518	Indiana Univ. Math. Journal	Indiana University-Department of Mathematics
1889-3066	Jaén Journal on Approximation	Universidad de Jaen-Departamento de Matemáticas
1246-7405	Journal De Theorie des Nombres de Bordeaux	Service des Echanges, Bibliothèque de Recherche
1340-5705	Journal of Mathematical Sciences of University of Tokyo	University of Tokyo-Dpto. of Mathematical Sciences
1340-6116	Kyushu Journal of Mathematics	Kyushu University- Gifts & Exchange, Fac. of Sci.
0013-8584	L'enseignement Mathematique	Bibliothèque, Section de Mathématiques, Université
0373-3505	Le Matematiche	Università de Catania-Dipartimento di Matematica
0305-0041	Math. Proceedings of the Cambridge Philosophical Society	Cambridge Philosophical Society, Scientific
0030-1566	Mathematical Journal of the Okoyama University	Dept. of Math., Fac. of Sci., Okayama Univ
0026-2285	Michigan Mathematical Journal	Exchange & Gift Section, The Univ. Of Michigan
0027-7630	Nagoya Mathematical Journal	Graduate School of Math., Nagoya Univ.

1660-8933	Oberwolfach Reports	European Mathematical Society- Mathematisches Forschungsinstitut Oberwolfach
0030-6126	Osaka Journal of Mathematics	Dept. of Math., Osaka Univ.
0013-0915	Proceedings of the Edinburgh Mathematical Society	The Edinburgh Mathematical Society- Oxford University Press
0024-6115	Proceedings of the London Math. Soc.	The London Mathematical Society-Oxford University Press
0716-0917	Proyecciones	Universidad Catolica del Norte-Dpto. de Matemáticas
0797-1443	Publicaciones Matematicas del Uruguay	Univ. De la Republica-Fac. Humanidades y Ciencia
0214-1493	Publicacions Matemàtiques	Servei de Biblioteques, Intercanvi, Univ. Autònoma de Barcelona
0147-1937	Real Analysis Exchange	Michigan State Univ., Libraries, Serials- Exchanges
0009-725X	Rendiconti del Circolo Mat. di Palermo	Circolo Mat. Di Palermo
1139-1138	Revista Matemática Complutense	Biblioteca de la Univ. Complutense, Servicio de Publicaciones
0039-3223	Studia Mathematica	Institute of Mathematics, Polish Academy of Polish
1880-6015	Toyama Mathematical Journal	Dept. of Math., Fac. of Sci., Toyama Univ.
0354-0243	Yugoslav Journal of Operations Research	Univ. Of Belgrade- Fac. Organizational Sciences LABOR

Tabla 10. Donativos

ISSN	Título	Editorial
1575-3417	Anales de la Real Sociedad Española de Química	Real Sociedad Española de Química
0097-4463	Annals of the Carnegie Museum	The Carnegie Museum of Natural History
1696-0661	Apte Techno	Asociación de Parques Científicos y Tecnológicos de España
1727-3021	Arborvitae	IUCN WWF
1132-6891	Archaeofauna	Asociación Española de Arqueozoología
0066-7870	Arquivos De Zoologia	Museo de Zoología de la Universidad de São Paulo
2171-5017	Aves y Naturaleza	SEO / Birdlife
1579-4350	Biologos	Colegio Oficial de Biólogos de la Comunidad de Madrid
0122-9761	Boletín De Investigaciones Marinas y Costeras	Instituto de Investigaciones Marinas y Costeras de Bogota
0583-7499	Boletín de la Real Sociedad Española de Historia Natural. Actas	Real Sociedad Española de Historia Natural
0366-3272	Boletín de la Real Sociedad Española de Historia Natural. Sección Biológicas	Real Sociedad Española de Historia Natural
0583-7510	Boletín de la Real Sociedad Española de Historia Natural. Sección Geológica	Real Sociedad Española de Historia Natural

0213-6910	Boletin de Sanidad Vegetal. Plagas	Ministerio de Medio Ambiente
1695-3479	Boletin de la Seccion del Estado Español de Europarc	Centro de Investigación de Espacios Naturales Protegidos "Fernando González Bernáldez"
0366-3175	Boletin de la Sociedad Española de Ceramica y Vidrio	Sociedad Española de Ceámica y Vidrio
0213-4497	Cadernos do Laboratorio Xeolxico de Laxe	Universidad de la Coruña - Area de Xeoloxía y Minería
0373-2967	Candollea	Conservatoire et Jardin Botaniques de la Ville de Genève
1575-6343	Contributions to Science	Institut d' Estudis Catalans
0214-0896	Ecologia	Ministerio de Agricultura, Pesca y Alimentación-ICONA
1725-9177	EEA Reprot	European Environment Agency
1575-2143	Eidon	Fundación de Ciencias de la Salud
1139-9325	Encuentros Multidisciplinares	Fundación General de UAM
1578-6951	Energias Renovables	América Ibérica
1133-5777	Estratos	ENRESA-Empresas nacional de residuos Radiactivos S.A.
2171-5068	Forest System	INIA-Instituto Nacional de Investigación y Tecnología Agraria y Alimentaria
1137-8700	Galemys	SECEM-Sociedad Española para la Conservación y Estudio de los Mamíferos
	Gas Actual	SEDIGAS-Asociación Española del Gas
	Infoespacio	Proespacio-Asociación Española de Empresas del Sector Espacial
1576-5598	IAA-Información y Actualidad Astronómica	Instituto de Astrofísica de Andalucía-CSIC
0122-3461	Ingenieria y Desarrollo	Universidad del Norte-División de Ingenierías
1578-8881	Interempresas	Molins de Rei (Barcelona)
0214-6282	International Journal of Developmental Biology	University of the Basque Country Press
1889-4399	Investigacion. Cultura, Ciencia y Tecnologia	ICC
1698-6180	Journal Of Iberian Geology	UCM-CSIC -Facultad de Ciencias Geológicas
1139-5192	Journal Of Nematode Morphology and Systematics	Universidad de Jaen-Dept. de Biología Animal Vegetal y Ecología
1132-0869	Memorias de la Real Sociedad Española de Historia Natural-Segunda Epoca	Real Sociedad Española de Historia Natural
1133-3987	Metode	Universidad de Valencia-Vicerrectorado Relaciones Exteriores y el de Investigación
1575-6092	Monografias I.N.I.A. Agrícola	INIA-Instituto Nacional de Investigación y Tecnología Agraria y Alimentaria
1575-6106	Monografias I.N.I.A. Forestal	INIA-Instituto Nacional de Investigación y Tecnología Agraria y Alimentaria
1989-0125	Monografias I.N.I.A. Medioambiental	INIA-Instituto Nacional de Investigación y Tecnología Agraria y Alimentaria

1695-8950	Monografies del Museu de Ciències Naturals	Institut de Cultura de Barcelona
0214-7688	Munibe. Ciencias Naturales	Sociedad de Ciencia Aranzadi
2340-0463	Munibe Monographs. Nature Series	Sociedad de Ciencia Aranzadi
1138-8013	Naturaleza Aragonesa	Sociedad de Amigos del Museo Paleontológico de la Universidad de Zaragoza
1697-2694	Nemus	Ateneu de Natura
1139-7136	Nimbus	Universidad de Almería-Servicio de Publicaciones
1130-9717	Nova Acta Científica Compostelana	Universidad de Santiago de Compostela-Servicio de Publicaciones
0213-4039	Orsis	Universidad Autónoma de Barcelona
0919-5025	Proceedings of the School Of Science of Tokai University	School of Science-Tokai University
0033-6521	Química e Industria	Asociación Nacional de Químicos de España
1885-6586	Revista del Comité Científico de la Aesan	AESA-Agencia Española de Seguridad Alimentaria
1887-2042	Revista Española de Antropología Física	Sociedad Española de Antropología Física
0213-862X	Revista Española de Física	Real Sociedad Española de Física
0213-2230	Revista Matemática Iberoamericana	European Mathematical Society
1864-6417	Soil Organisms	Museum of Natural History Goerlitz
1695-971X	Spanish Journal of Agricultural Research	INIA-Instituto Nacional de Investigación y Tecnología Agraria y Alimentaria
0040-1838	Técnica Industrial	Fundación Técnica Industrial
1135-6030	Tecnología Agroalimentaria	Consejería de Medio Ambiente y Desarrollo Rural del Principado de Asturias-SERIDA
1139-2169	Territoris	Universidad de las Islas Baleares-Departamento de Ciencias de la Tierra
1131-5016	Tierra y Tecnología	Colegio Oficial de Geólogos
1405-888X	TIP : Topics de Investigación	Universidad Nacional Autónoma de México
0212-5919	Thalassas	Universidad de Vigo
0495-4548	Theoria. Revista de Teoría, Historia y Fundamentos de la Ciencia	Universidad del País Vasco-Facultad de Filosofía
1887-1461	Vertices	CIEMAT
1130-4251	Zoologica Baetica	Universidad de Granada-Departamento de Biología Animal, Ecología y Genética

Tabla 11. Cancelaciones para 2014

TÍTULOS	Editorial
Advances in applied probability	Applied Probability Trust
Journal of Applied Probability	Applied Probability Trust
Theory of Probability and its Applications	Society for Industrial and Applied Mathematics
Annals of Applied Statistics, The	Institute of Mathematical Statistics
Annals of Applied Probability, The	Institute of Mathematical Statistics
Compositio Mathematica	Cambridge UP
Duke Mathematical Journal	Duke UP
IMRN: International Mathematics Research	Oxford UP
Journal fur die Reine und Angewandte	Walter De Gruyter
Journal of Algebraic Geometry	University Press

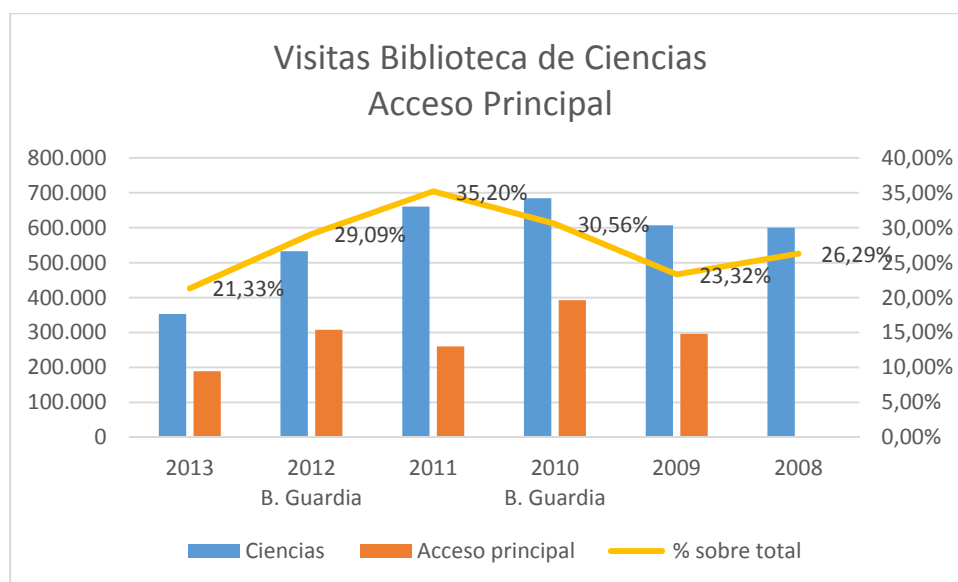
Tabla 11. Book series de Springer:

- Advances in Biochemical Engineering/Biotechnology
- IFIP Advances in Information and Communication technology
- Lecture Notes in Computer Science
- Lecture Notes in Mathematics
- Lecture Notes in Physics
- NATO Science for Peace and Security (all three subseries published by Springer)
- Springer Series in Optical Sciences
- Structure & Bonding
- The Handbook of Environmental Chemistry
- Topics in Current Chemistry
- Topics in Organometallic Chemistry
- Understanding Complex Systems

Anexo IV Servicios a los usuarios

Tabla 1. Visitas

Visitas	2013	2012 B. Guardia	2011	2010 B. Guardia	2009	2008
Ciencias	353.224	532.919	660.673	684.470	606.989	600.227
Acceso principal	189.254	307.996	260.381	392.772	296.433	306.705
Evolución	-39%	18%	-34%	32%		
Sala 24 h. exterior	163.970	224.923	295.405	291.698	310.556	293.522
Evolución	-27%	-24%	1%	-6%		
Evolución Ciencias	-33,72%	-19,34%	-3,48%	12,76%	1,13%	-4,59%
TOTAL UAM	1.656.188	1.831.664	1.876.822	2.239.763	2.603.102	2.354.290
% sobre total	21,33%	29,09%	35,20%	30,56%	23,32%	26,29%
Evolución UAM	-9,58%	-2,41%	-16,20%	-13,96%	10,57%	-1,62%



Contador de visitas del acceso principal webcounter averiado desde el mes de mayo; se utilizan los datos del contador de 3M

Sala 24h: El contador de visitas estuvo averiado en Junio y Julio 2013. Desde el 1 de Agosto al 14 de Noviembre se clausura la Sala24h.

Visitas	2013	2012	2011	2010	2009	2008
Ciencias	353.224	532.919	660.673	684.470	606.989	600.227
Sala 24 h.	163.970	224.923	295.405	291.698	310.556	293.522
% del total de Visitas	46,42%	42,21%	44,71%	42,62%	51,16%	48,90%
% del total Visitas UAM	9,90%	12,28%	15,74%	13,02%	11,93%	12,47%

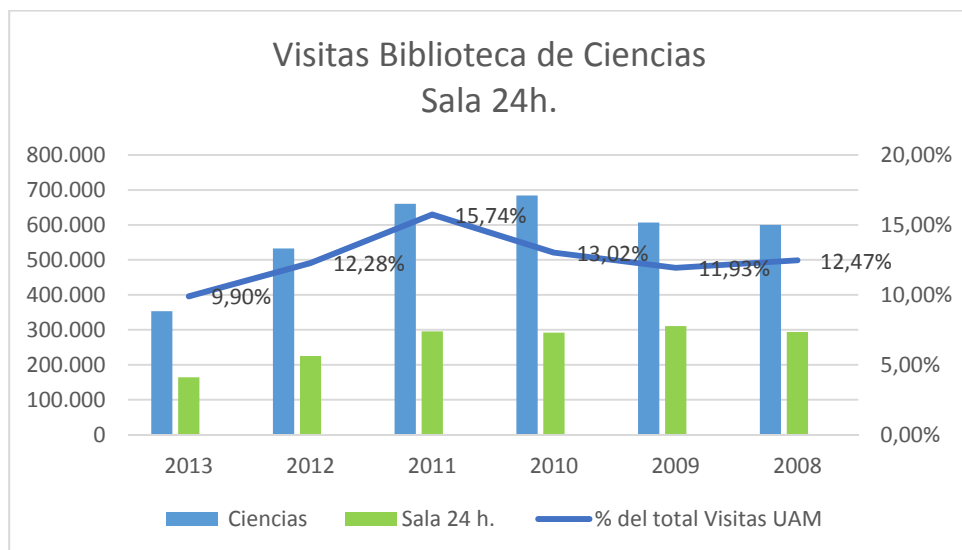


Tabla 2. Circulación - Préstamo domiciliario (incluye préstamos y renovaciones)

	2013	Evolución	2012	Evolución	2011	Evolución	2010
Ciencias	119.552	-7,29%	128.956	2,66%	125.620	109,85%	114.356
UAM	768.335	-0,08%	768.913	0,28%	766.747	103,80%	738.706
% del total	15,56%		16,77%		16,38%		15,48%

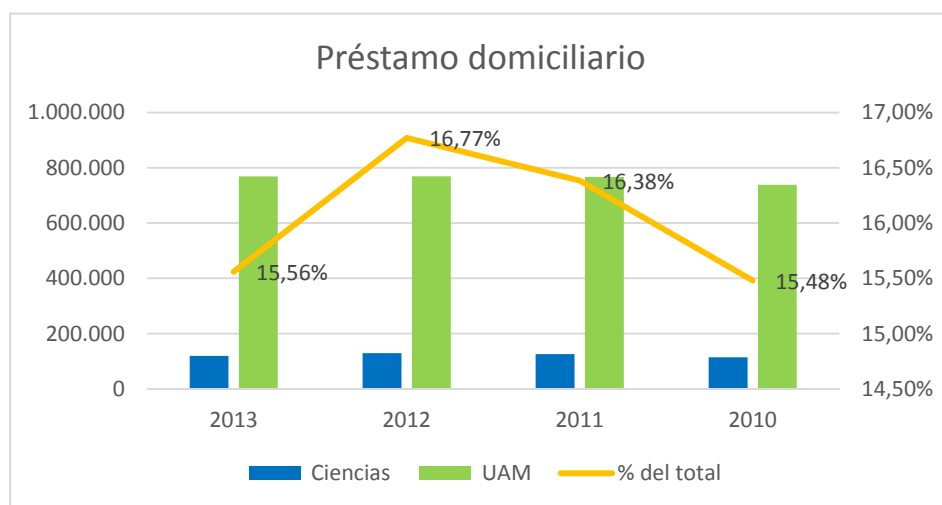


Tabla 3. Circulación - Autopréstamo

Autopréstamo	2013	Evolución	2012	Evolución	2011
Ciencias	8.023	-2,11%	8.196	62,85%	5.033
UAM	86.437	20,36%	71.814	14,85%	62.528
% sobre el total de la UAM	9,28%		11,41%		8,05%

Tabla 4. Circulación - Buzón de devolución de libros.

	2013	Evolución	2012	Evolución	2011
Buzón en Facultad de Ciencias	6.851	98,29%	3.455		
Buzón en Biología (desde 14/1/2014)	3.626				
Buzón en Sala 24h.	731	-24,64%	970	-17,02%	1.169
Total Buzones Ciencias	11.208	153,29%	4.425	278,53%	1.169
TOTAL Buzones UAM	100.220	36,94%	73.185	47,71%	49.547
% del total Buzones UAM	11,18%		6,05%		2,36%
% de las devoluciones de Ciencias	34,26%		12,26%		3,18%

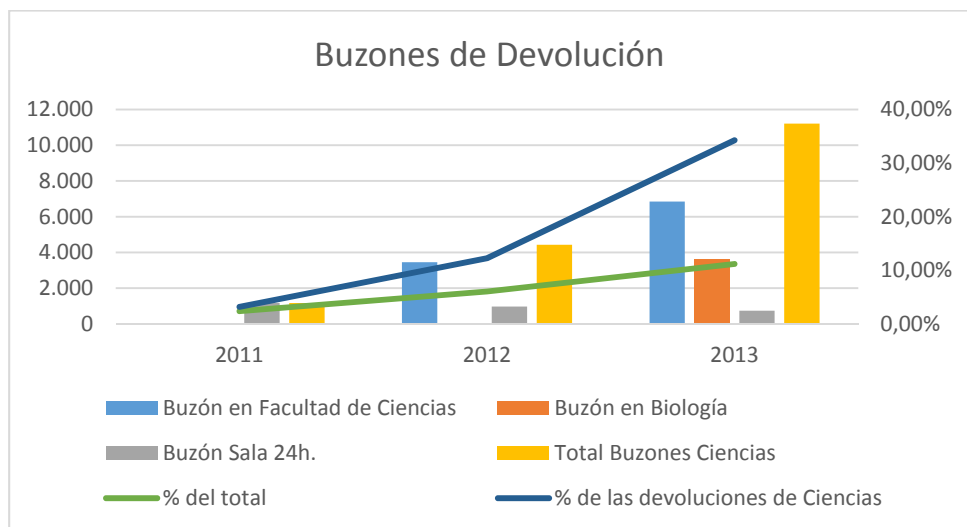


Tabla 5. Circulación - Préstamo de Portátiles - Servicio puesto en marcha en mayo de 2008

	2013	Evolución	2012	Evolución	2011
Ciencias	3.119	-45,01%	5.672	-8,77%	6.217
TOTAL UAM	43.206	-23,01%	56.117	-19,19%	69.445
% del total de préstamos de Portátiles	7,22%		10,11%		8,95%
% del total de préstamos Ciencias	2,61%		4,40%		4,95%
% del total de préstamos UAM	0,40%		0,74%		0,81%

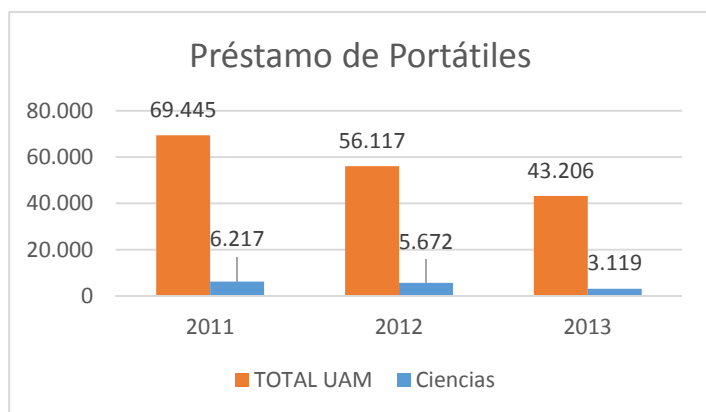


Tabla 6. Circulación - Préstamo Inter-campus

	2013	Evolución	2012	Evolución	2011	Evolución
Peticiones a Medicina desde Ciencias	1	-95,83%	24	-29,41%	34	-24,44%
TOTAL UAM	17	26,17%	107	5,94%	101	-28,87%
% del total	5,88%		22,43%		33,66%	
Peticiones a Ciencias desde Medicina	44	-83,70%	270	14,89%	235	88,00%
TOTAL UAM	135	-76,84%	583	-11,67%	660	52,42%
% del total	32,59%		46,31%		35,61%	

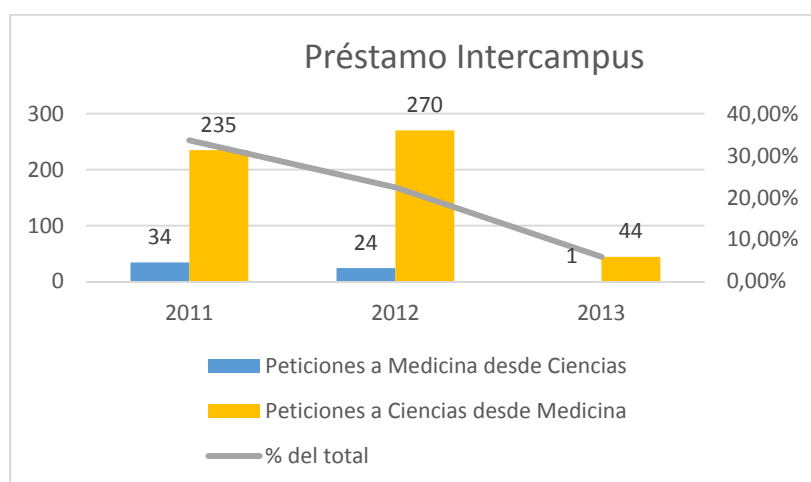


Tabla 7. Circulación - Reservas

	2013	Evolución	2012	Evolución	2011	Evolución	2010
Ciencias	1.225	-9,79%	1.358	-9,22%	1.496	-51,02%	3.054
UAM	17.320	-5,42%	18.312	-1,55%	18.601	-15,01%	21.887
% sobre el total	7,07%		7,42%		8,04%		13,95%

Tabla 8. Circulación - Consulta de Tesis Doctorales y Proyectos de Fin de Carrera inéditos

Año	2013	2012	2011	2010	2009	2008	2007
Ciencias	38	67	88	86	125	136	126
Variación con el año anterior	-43,28%	-23,86%	2,33%	-31,20%	-8,09%	7,94%	-17,65%

Tabla 9. Circulación - Pasaportes Madroño emitidos

Pasaportes Madroño Emitidos	2013	2012	2011	2010	2009	2008
Ciencias	35	18	19	25	27	46
UAM	247	285	265	321	283	295
% sobre el total	14,17%	6,32%	7,17%	7,79%	9,54%	15,59%

Tabla 10 Préstamo Interbibliotecario

Biblioteca como centro solicitante							
	2.013	Evolución	2012	Evolución	2011	Evolución	2010
Total	6.559	-12,50%	7.496	-2,71%	7.705	-4,52%	8.070
CIE	1.576	-7,13%	1.697	5,47%	1.609	9,68%	1.467
% sobre el total UAM	24,03%		22,64%		20,88%		18,18%
Biblioteca como centro proveedor							
	2013		2012		2011		2010
Total	3.951	0,79%	3.920	9,87%	3.568	-0,70%	3.593
CIE	386	-8,96%	424	28,88%	329	26,54%	260
% sobre el total UAM	9,77%		10,82%		9,22%		7,24%

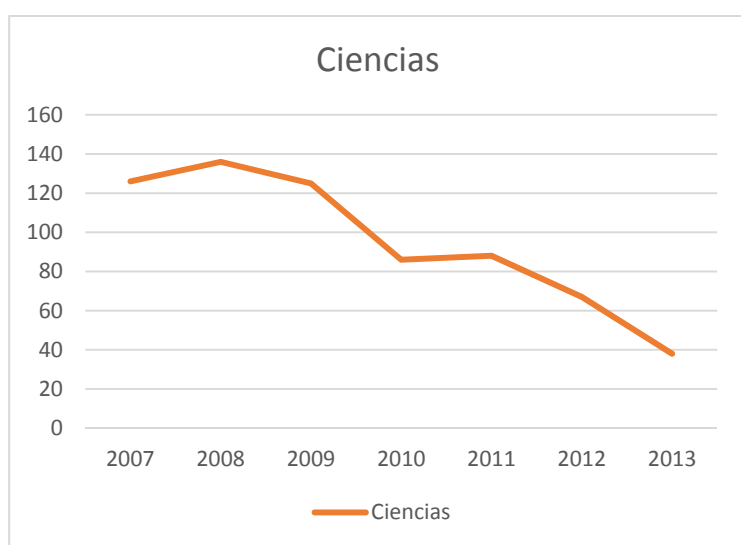


Tabla 11. QUID? Consulte al Bibliotecario

Quid?	2013	Evolución	2012	Evolución	2011	Evolución	2010
Ciencias	197	13,87%	173	0,00%	173	-3,35%	179
Total UAM	1134	-0,70%	1142	2,70%	1112	7,03%	1039
% sobre el total	17,37%		15,15%		15,56%		17,23%

Tabla 12. Salas de Trabajo en Grupo

Año	2013	2012	2011	2010	2009	2008	2007
Ciencias	3.802	4.555	3.874	3.935	3.583	3.278	2.837
Variación con el año anterior	-16,53%	17,58%	-1,55%	9,82%	9,30%	15,54%	-4,96%

Tabla 13: Formación de Usuarios Ciencias: Datos generales

Ciencias	2013	2012	2011	2010	2009	2008	2007
Sesiones impartidas	53	42	43	39	32	30	7
Asistentes	1565	669	592	301	403	950	113
UAM Sesiones impartidas	463	284	296	339	262	292	269
UAM Asistentes	12.696	6.004	5.278	6.682	5.788	5.657	5.472
% sesiones	11,45%	14,79 %	14,53 %	11,50 %	12,21 %	10,27 %	2,60 %
% asistentes	12,33%	11,14 %	11,22 %	4,50%	6,96%	16,79 %	2,07 %

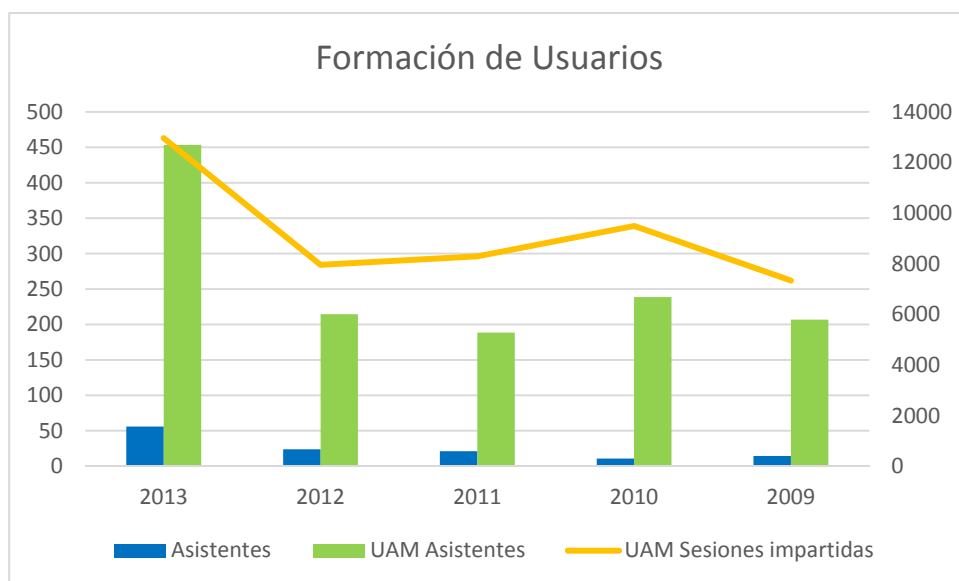
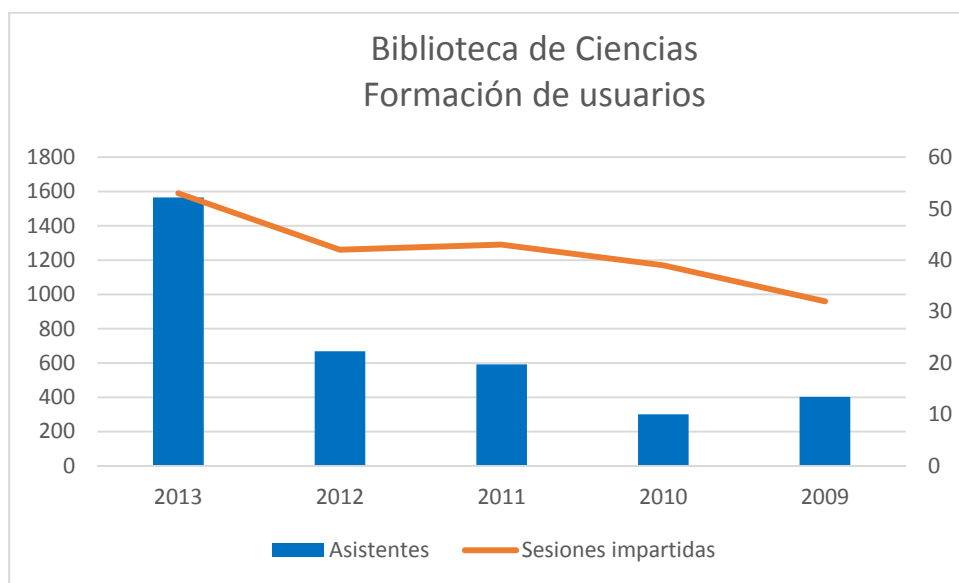


Tabla 14. Formación de Usuarios: Relación de Cursos impartidos

Cursos de formación de usuarios	2013	2012	2011	2010	2009
Impartidos	53	42	37	39	32
Asistentes	1565	669	549	301	483
Títulos	Sesiones impartidas				
European Master of Inland Water Quality Assessment			1	1	
Introducción a la biblioteca y sus servicios	13	7	7	4	3
Introducción a las Bibliotecas de la UAM y sus Servicios, para el Programa Universitario para Mayores (PUMA)	3	5	3	3	3
Recursos electrónicos en Ciencias (nuevo a partir del Curso 2011-2012)	9	9	4		
Recursos electrónicos en Biología			5	6	4
Recursos electrónicos en Cc. Ambientales	3	3	2	6	6
Recursos electrónicos en Física				2	
Recursos electrónicos en Matemáticas				2	1
Recursos electrónicos en Química			3	4	4
Recursos electrónicos en Tecnología de los Alimentos y Nutrición	2		1	2	3
Refworks : gestor bibliográfico	11	12	10	7	8
Web of Knowledge : Web of Science, Current Contents Connect, Journal Citation Reports		1	2	2	
Curso Especializado para el Máster en Biodiversidad			1		
Curso Especializado para el Máster en Antropología Física	1	1	1		
Curso Especializado para Alumnos de 3º de Ambientales. Asignatura Residuos			2		
Visitas guiadas	11	1	1		12

Anexo V Calidad:

Encuesta de Satisfacción de Usuarios 2013:

Ítem	Área	Ciencias			Ítem
		PreG	PosG	PDI	
1	Per	4.95	5.05	5.61	1. Está dispuesto a satisfacer las necesidades de los usuarios
2	Per	5.07	5.30	5.61	2. Realiza el servicio correctamente
3	Per	4.93	5.00	5.55	3. Es amable con los usuarios
4	Per	4.88	4.79	5.48	4. Tiene el conocimiento necesario para atender a los usuarios
5	Per	4.80	4.85	5.43	5. Responde a las quejas y/o sugerencias adecuadamente
6	Per	4.86	4.84	5.55	6. Atiende con rapidez
7	Ins	5.39	5.10	5.34	7. Es un sitio tranquilo
8	Ins	4.12	4.30	5.06	8. Tiene una buena temperatura durante todo el año
9	Ins	4.31	4.47	4.67	9. Cuenta con suficientes espacios para estudiar en grupo
10	Ins	5.01	5.21	5.19	10. Tiene buena iluminación
11	Ins	3.97	4.78	5.57	11. Tiene un horario adecuado en periodo de exámenes
12	Ins	4.95	5.11	4.93	12. Tiene una decoración agradable; p. ej. muebles, pintura
13	Ins	5.30	5.41	5.30	13. Está limpia
14	Ins	5.02	5.13	5.33	14. Tiene sitios suficientes para estudiar individualmente
15	Ins	4.87	5.03	5.00	15. Es un lugar cómodo
16	Ins	4.67	4.74	4.81	16. Está bien señalizada; p. Ej., letreros, sistema de clasificación de libros y revistas...
17	Pro	4.22	4.19	4.25	17. La Biblioteca está dotada de suficientes ordenadores portátiles
18	Pro	4.49	4.16	4.03	18. La Biblioteca tiene las colecciones de las revistas electrónicas que necesito
19	Pro	4.73	5.35	5.25	19. La cantidad de libros que puedo tomar prestados al mismo tiempo es suficiente
20	Pro	4.11	4.70	5.38	20. Las sanciones por los retrasos en las devoluciones son adecuadas; p. ej., de libros...
21	Pro	4.45	4.17	3.50	21. La máquina de Autopréstamo me ahorra tiempo
22	Pro	4.40	4.71	5.19	22. Con herramientas de búsqueda de información encuentro fácilmente lo que necesito;
23	Pro	4.27	4.67	5.32	23. Mediante el préstamo interbibliotecario consigo la mayoría de libros y revistas...
25	Pro	3.88	3.85	5.07	25. La Biblioteca cuenta con ordenadores fijos que funcionan adecuadamente
26	Pro	5.29	5.17	5.75	26. Los avisos de la Biblioteca me ayudan a devolver los préstamos a tiempo...
27	Pro	4.51	4.79	5.54	27. Es fácil acceder a los recursos electrónicos de la Biblioteca desde mi casa...
28	Pro	3.90	4.74	5.00	28. Los cursos de formación que ofrece la Biblioteca son útiles
29	Pro	4.92	5.18	5.43	29. El servicio Intercampus entre Medicina y Cantoblanco facilita el préstamo de libros
30	Pro	4.05	4.27	5.00	30. Las colecciones de ocio de la Biblioteca son interesantes; p. Ej., cine, cómics...
31	Pro	4.70	4.78	5.00	31. Los ordenadores portátiles que presta la Biblioteca facilitan mis tareas
32	Pro	5.64	5.69	5.28	32. El Buzón de Devolución de libros me ahorra tiempo
33	Pro	4.61	4.75	5.07	33. La Biblioteca ofrece exposiciones interesantes; p. Ej., las de la Semana de la...
34	Pro	3.60	3.95	4.52	34. La Biblioteca tiene ejemplares suficientes de los libros recomendados en las...
36	Pro	4.15	4.58	4.88	36. Las guías y tutoriales proporcionados por la Biblioteca son útiles; p. ej., guías...
37	SG	5.13	5.13	5.64	37. Satisfacción con la atención ofrecida por el personal de la Biblioteca
38	SG	5.16	5.00	5.42	38. Satisfacción con las instalaciones de la Biblioteca
39	SG	4.71	5.03	4.85	39. Satisfacción con los servicios y fondos bibliográficos de la Biblioteca
40	SG	5.04	5.18	5.21	40. Satisfacción con la calidad global de la Biblioteca...

Accede a todas las memorias de la Biblioteca y Archivo UAM

