



# Memoria

1

Biblioteca de Psicología



# Índice

1. Introducción: resumen del año
  2. Recursos humanos
  3. Recursos económicos
  4. Equipamiento e instalaciones
  5. Recursos de información
    - 5.1. Colección de monografías
    - 5.2. Revistas en papel
    - 5.3. Recursos electrónicos
  6. Servicios a los usuarios
    - 6.1. Visitas
    - 6.2. Préstamo
    - 6.3. Préstamo interbibliotecario
    - 6.4. Información y comunicación: web, blog y quid
    - 6.5. Formación de usuarios y apoyo a la docencia
  7. Integración institucional y cooperación
  8. Objetivos 2010
- Anexos



## 1.- Introducción: resumen del año

En la memoria de 2009 de la Biblioteca de Psicología, se presentan las actividades relacionadas con: la gestión de los recursos humanos y materiales, la colección y los servicios ofrecidos. Cabe mencionar los siguientes proyectos específicos de este año:

- Si en 2008 se mejoraron las instalaciones y el equipamiento destinados a los usuarios, este año se procede a la remodelación de una **zona de trabajo** destinada al personal bibliotecario.
- Comienza la integración de la **Biblioteca de Fernanda Monasterio**, donada por Ruth Feldman.
- Psicología se suma al proyecto cooperativo de **Dialnet**, base de datos española más consultada.
- Se organiza, con la colaboración de los profesores de la Facultad, una **exposición bibliográfica y documental de Darwin** con motivo de los 150 años de la publicación de “El origen de las especies” y 200 de su nacimiento.

3

Además, desde el Servicio de Biblioteca se impulsan nuevos proyectos en los que la Biblioteca de Psicología participa:

- Se implanta, como centro piloto en psicología, la **tecnología RFID**. El sistema de radiofrecuencia ha supuesto la posibilidad de un servicio de autopréstamo de la colección de libros en libre acceso (supone el 80 % de los fondos prestables); además conlleva un nuevo sistema de seguridad e inventario del material bibliográfico.
- Se dota a la biblioteca de **un puesto para personas con discapacidad**.
- Se revisan y modifican las **condiciones de préstamo** con el fin de mejorar el acceso a la colección por parte de los lectores así como el funcionamiento del sistema.
- **Biblos-e recursos** entra en funcionamiento como portal de acceso a los recursos electrónicos de la UAM.
- Con vistas a favorecer la comunicación en la web, se pone en marcha un **blog público y otro profesional**.



## 2.- Recursos humanos

- La **plantilla** de la Biblioteca de Psicología se mantiene en cuanto a número: 3 técnicos, 4 auxiliares de biblioteca y 1 administrativo. Se producen cambios en una plaza de auxiliar de biblioteca de tarde así como en la de administrativo. José Antonio Moraleda opta a una plaza en turno de mañana en la Biblioteca Politécnica: es preciso hacer constar el reconocimiento a la labor prestada durante todos estos años. Igualmente recordaremos siempre a Rosa Duce.
- Respecto a las **becas** de colaboración (2 de formación y apoyo y 9 de COIE) sigue la misma rotación: se sustituyen 2 becas que finalizan su período y 7 renuncias antes de cumplir los dos años de duración.
- En general, la inestabilidad sigue siendo un punto débil. Y, en concreto, la **falta de un técnico** más en la plantilla hace difícil impulsar ciertos servicios como puede ser la formación de usuarios o emprender nuevos proyectos.
- El adelanto del **inicio de curso académico** con la implantación de los estudios de Grado, ha repercutido en la organización del servicio en el mes de septiembre. Para afrontar el nuevo calendario académico sería aconsejable que se ampliarán las becas COIE de 9 meses a 10.
- Para la **formación** véase **Anexo 1**.



## 3.- Recursos económicos

- Los recursos económicos de la biblioteca en función de su **procedencia** son los siguientes:

PRESUPUESTO BIBLIOTECA DE PSICOLOGÍA 2009		
Fuente de financiación	Concepto	Asignación
Facultad		72.500
Vicerrectorado de Biblioteca	Bibliografía básica	29.838
	Publicaciones Periódicas	54.553,22
Departamentos	Bibliografía proyectos de investigación	1.635,56
TOTAL		158.526,78

- Del presupuesto asignado a la biblioteca por la Facultad, el 92% se destina a **adquisiciones bibliográficas** y un 8 % (5.907, 98 €) a gastos de encuadernación, material fungible, etc.
- Se reduce el presupuesto del Vicerrectorado destinado a bibliografía básica después de unos años de crecimiento constante. Esta partida financia la bibliografía recomendada así como las pruebas de evaluación psicológica y obras de referencia. La disponibilidad económica del año anterior permitió hacer un mayor esfuerzo inversor en test y obras básicas en los distintos ámbitos de la psicología que ha compensado la reducción presupuestaria actual.

5

Del material bibliográfico (exceptuando las revistas) en torno al 63% responde a necesidades de investigación y el 37 % de docencia.

Mensualmente se envía a los responsables de biblioteca una relación de los libros recibidos en base a las peticiones de los profesores de su área. Esta tarea además de informar, permite a la biblioteca conocer la distribución presupuestaria por departamentos para garantizar un equilibrado crecimiento de la colección.

- En el **concurso de revistas extranjeras de psicología**, se retiran los títulos de Springer que se centralizan a través de Madroño. Precisamente la disminución del presupuesto de publicaciones periódicas se deriva de la cantidad detrída para la financiación centralizada de estos títulos que pasan a soporte sólo electrónico.

Véase **Anexos 2: Adquisiciones bibliográficas, distribución del gasto bibliográfico por Departamentos y por tipología documental.**



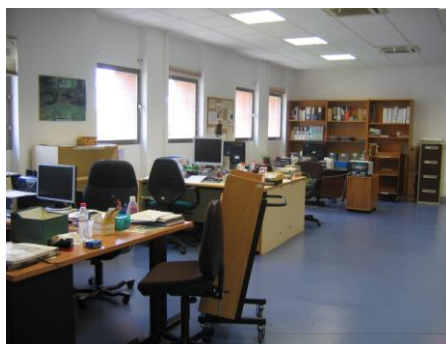
- Por otra parte, con el presupuesto común de la Biblioteca y Archivo se ha pagado:
  1. **la conversión de los fondos bibliográficos** (los libros, tanto de depósito como de libre acceso, y las revistas en libre acceso) **y el equipamiento derivados del RFID** (1 máquina de autopréstamo, 5 estaciones de trabajo, 1 arco de seguridad, equipo de inventario y etiquetas)
  2. la restauración de libros integrados en el Archivo Histórico
  3. el traslado de fondos al silo de Ciencias y a la Biblioteca de Humanidades.

## 4.- Equipamiento e instalaciones

- En verano tiene lugar la obra dirigida a unificar tres despachos en un **área común de trabajo**. La reforma planteada afecta a la plaza de administrativo y a las 2 bibliotecarias, dedicadas fundamentalmente a revistas y a préstamo interbibliotecario respectivamente, y que son precisamente las bibliotecarias de referencia.

Las ventajas de unir los despachos son varias:

1. Un punto único dónde se atienden las consultas de información especializada.
2. Se garantiza que el usuario sea atendido aunque una de las personas esté ausente.
3. En relación con el personal, la comunicación resulta más fluida y favorece el trabajo en grupo.
4. Además, al ganar el espacio del pasillo, permite albergar un puesto más destinado a la persona que cubre la beca de formación y apoyo de tarde.





La obra se financia conjuntamente por el Servicio de Biblioteca, la Facultad de Psicología y Servicio de Construcciones.

- En el marco de un proyecto en colaboración con la Oficina de Acción Solidaria y con el apoyo técnico de Tecnologías de la Información, se dota a las bibliotecas, de un **puesto de estudio adaptado a las personas con discapacidad**.

## 5.- Recursos de información

### 5.1. Colección de monografías

- La colección de psicología alcanza los 38.443 volúmenes (26.211 títulos).

En 2009 se incorporan 2.360 ejemplares: 1.374 ingresan por compra, 357 por donativo y 530 procedentes de la biblioteca de Fernanda Monasterio (véase **Anexos 3. Catalogación en Unicorn**).

Casi la mitad de la **catalogación** llevada a cabo es derivada de catálogos externos (44,3 %), en especial de la Library of Congress y de Rebiun, hecho que redundo en la cooperación y en la optimización de los recursos.

Este año se pone especial atención en satisfacer las **necesidades bibliográficas** del primer curso de Grado y los nuevos títulos oficiales de Posgrado que conlleva la adaptación de los estudios al **Plan Europeo de Educación Superior**. En cualquier caso, se continúa revisando y actualizando la bibliografía recomendada de la Licenciatura y títulos de Doctorado en base al uso y a las guías docentes disponibles en la Guía del alumno y la página de Docencia en red de la Facultad de Psicología.

Se inicia la integración en el Archivo Histórico de los libros de psicología pertenecientes a **Fernanda Monasterio**. Además se relegan al silo de Ciencias en torno a 600 volúmenes duplicados (tras agregar una etiqueta local en Unicorn que permita su recuperación si fuera el caso) y se trasladan aproximadamente 800 a la Biblioteca de Humanidades por ser obras literarias.

- En verano, se realiza el **inventario** no sólo de los textos básicos sino de toda la colección de libros en libre acceso (en torno a 25.000 volúmenes). Y ello por dos razones que confluyen: el nuevo sistema de inventario con Bibliowand y que se cumple un año de haber finalizado la reclasificación de dicha colección.



El sistema de inventario por radiofrecuencia tiene la ventaja indudable de la rapidez en la lectura de los ejemplares. Al no ser necesario sacar el volumen de la estantería se agiliza considerablemente dicha actividad. Como punto débil hay que señalar las interrupciones de conexión de la antena. Se produce un índice de error en la lectura del 2'9%.

El inventario ha permitido recuperar 158 libros (0'6% de la colección) descolocados o con errores en el catálogo (de signatura, ubicación, etc.), en el tejuelo o en la activación del chip. Además se dan por desaparecidos 100 libros sustraídos (0'4 %).

Previa valoración (grado de uso, obsolescencia, deterioro...) y como viene siendo habitual, se ofrecen a profesores y estudiantes los ejemplares de **expurgo** que se han retirado de la colección o que no han llegado a incorporarse.

## 5.2. Revista en papel

- La colección de revistas es de 418, de los cuales 222 son títulos en curso (3.786 en la UAM): 170 ingresan por compra y 52 en concepto de donativo. El número de revistas impresas desciende por el paso a electrónico de algunas suscripciones.

De los títulos en curso, disponibles en libre acceso en la hemeroteca, se lleva a cabo una actualización de los fondos en el catálogo que permite al usuario conocer cual es el último número ingresado sin necesidad de desplazarse a la biblioteca. Se han realizado 1.110 entregas en Psicología de las 13.594 realizadas en el catálogo.

## 5.3. Recursos electrónicos

- Tras varios años de crecimiento exponencial, se produce respecto al año anterior un descenso en las búsquedas realizadas en *PsycInfo*, principal base de datos referencial de Psicología. Esta disminución se compensa y, en parte, se explica, por el aumento significativo de las búsquedas en *PsycArticles*<sup>1</sup>, teniendo en cuenta que ambas bases de datos están en la plataforma de CSA que permite la búsqueda simultánea en sus productos.

---

<sup>1</sup> Incluye 63 revistas, en su mayoría de la APA, a texto completo.



Otras bases datos específicas de Psicología son *PsycCritiques*, *PsycBooks*<sup>2</sup> y, en el ámbito español *Psicodoc*<sup>3</sup> (véase **Anexos 3. Uso de bases de datos**).

Dada la transversalidad de nuestra disciplina se consultan igualmente recursos-e de ciencias biológicas y de la salud - *Medline* o *CAB Abstract* - ; de ciencias sociales - *Sociological Abstracts*, *Social Services Abstracts*, *ABI Info*, *ASEP / JDS* o *ERIC* – o temáticos como *SportDiscus* o *CSA Linguistics and Language Behavior Abstracts*.

Además hay recursos-e multidisciplinares primordiales, como por ejemplo, *Academic Search Premier*<sup>4</sup>, *Science Direct* o las bases de datos del *Web of Knowledge* y, a nivel español, las bases de datos del CSIC (*ISOC* e *IME*) y *Dialnet*.

- En 2009 hay que destacar la puesta en funcionamiento de Biblos-e Recursos como portal de acceso a los recursos electrónicos adquiridos, suscritos o seleccionados por la biblioteca de la UAM: bases de datos, revistas-e, páginas web, catálogos de bibliotecas, libros-e, enciclopedias, buscadores, etc.

Para cada disciplina hay una selección de recursos en los que se puede realizar una búsqueda simultánea. Como ventajas hay que reseñar la inmediatez y que ya no es necesario conocer la interfaz de cada una de las bases de datos para su consulta; en contrapartida la estrategia de búsqueda es más sencilla y, por tanto, menos afinada. La selección está limitada en número a 14 y han de ser metabuscables. De ahí que en la selección de recursos-e de Psicología no se haya incluido *Psicodoc* (sólo enlazable) u otros recursos anteriormente mencionados.

Además se puede desde buscar recurso-e seleccionar uno para su consulta entre todos los recursos disponibles o por materias entre los recursos de Psicología.

---

2 *PsycBooks*: más de 1.700 libros a texto completo sobre psicología, que cada mes se actualiza con libros nuevos de la American Psychological Association (APA).

3 *Psicodoc* incluye texto completo de trabajos publicados en España y América Latina desde 1975.

4 *ASP*: Incluye gran parte de las revistas electrónicas de interés para Psicología.



## 6.- Servicios a los usuarios

### 6.1. Visitas (véase **Anexos 4: evolución interanual y mensual de visitas**)

- Las visitas aumentan de 289.320 en 2008 a 326.923 sobre un total de 2.914.195 entradas en las bibliotecas de la UAM en horario habitual de apertura.
- Los meses de mayor afluencia son de mayor a menor: mayo con 49.253 visitas, marzo, noviembre y enero. Las cifras descienden hasta 3.000 en julio y agosto. En septiembre, se produce un incremento respecto al año anterior (19.660 frente a 15.274) debido al adelanto del inicio de curso académico para los estudiantes de 1º de Grado.
- Por distribución horaria, el 56,6 % de las entradas se producen en turno de mañana. La mayor afluencia se da entre las 11:00 y la 13:00 h. seguido del tramo de 13:00 a 14:00 h. y de 15:00 a 16:00 h.

### 6.2. Préstamo

10

#### • **Carné universitario: usuarios en Unicorn**

Al comienzo del curso académico, con los datos suministrados por TI, se verifica y completa la información de 378 registros de estudiantes de 1º de Grado descargados en la base de datos de Unicorn. A continuación, se procede a la renovación de 1.869 alumnos matriculados en la Licenciatura. Hay 575 registros de usuario que no se renuevan (25%) que se corresponden con los no matriculados en el nuevo curso (graduados, abandono de la carrera, etc.).

Igualmente se cotejan o dan de alta a 600 matriculados en Posgrado: programas oficiales, doctorados y títulos propios; y se revisa la fecha de caducidad de los docentes.

De esta manera, se consigue una **base datos actualizada** de los usuarios potenciales. Y, al tener identificados a los usuarios de psicología, se agiliza el préstamo de test, material de uso restringido a estudiantes y licenciados en Psicología o Psicopedagogía.

Por otra parte, se emiten 23 **pasaportes madroño** de un total de 283, principalmente solicitados por doctorados.



## • **Revisión normativa de las condiciones de préstamo**

Durante el curso 2008-2009, los responsables de circulación en los centros y servicios centrales trabajan con el fin de mejorar las condiciones de préstamo de los usuarios, dar cabida a nuevos materiales y agilizar las transacciones en el sistema.

Estos cambios se recogen en una normativa específica del material bibliográfico y otra para materiales no bibliográficos (portátiles, etc.) y suponen una modificación del Reglamento de Biblioteca aprobada en Consejo de Gobierno (14/7/2009).

Entre las novedades cabe reseñar las siguientes:

1. Aumento, para todas las categorías de usuario, del número de ejemplares en préstamo;
2. Incremento del número de reservas que se pueden realizar, para todas las categorías de usuario;
3. Ampliación del número de renovaciones tanto para los ejemplares de préstamo largo como para los de préstamo semanal;
4. Ampliación de los plazos de préstamo de los ejemplares de préstamo largo y del número de renovaciones. Además se aumentan los días de gracia;
5. El préstamo de ordenadores portátiles pasa a ser diario en vez de 5 horas;
6. En el caso de retraso en la devolución se aplicará un día de sanción por cada día de retraso y por cada uno de los ejemplares retrasados<sup>5</sup>.

11

## • **Datos de préstamos (véase [Anexos 4: préstamos por tipología y categoría de usuarios y evolución interanual](#))**

- La evolución de las transacciones de circulación es nuevamente ascendente con un 8% de incremento respecto a 2008. El total de transacciones es de 70.344 con 37.594 **préstamos** y 32.751 **renovaciones**. El aviso a móvil de la posibilidad de renovación de los ejemplares antes de su vencimiento ha influido, sin duda, en la tendencia alcista de estas últimas.

---

<sup>5</sup> [Biblioteca a tu medida: novedades en el préstamo a partir del 1 de septiembre](#): Noticia del blog de 1 de septiembre de 2009



- De los 38.896 **préstamos de portátiles**, 6.271 se realizan en Psicología. Esto supone una media de 313 préstamos anuales por cada uno de los 20 portátiles de la biblioteca.
- Comienza a funcionar el **servicio de autopréstamo** para préstamos y renovaciones. Los usuarios realizan 8.864 préstamos directamente en la máquina instalada a tal efecto. Esta cifra supone un 31,2 % de los préstamos de libros en libre acceso; dato que está previsto mejorar con la resolución de las incidencias detectadas.



Las ventajas para el usuario son tres: simplifica y agiliza pues permite prestar varios libros simultáneamente y sin espera; y da fiabilidad porque suministra comprobante de las transacciones realizadas indicando fecha de devolución.

12

- Se llevan a cabo 2.540 **reservas**, en su mayoría son de usuarios de psicología sobre ejemplares de la propia biblioteca; 295 se hacen sobre ejemplares de otras bibliotecas de la UAM a recoger en Psicología y 217 son de ejemplares de Psicología con destino a Educación y Medicina principalmente.
- La ampliación del **préstamo semanal de los vídeos** docentes a los estudiantes ha sido acogida satisfactoriamente. Si en 2008 fueron 138 préstamos, en un año de funcionamiento de préstamo semanal a todas las categorías de usuario sube a 448, cifra que recae, sobre todo, en los títulos de cine.
- La **devolución en el buzón** aumenta de 307 a 576, lo que indica que los usuarios van conociendo la posibilidad de devolver fuera del horario de apertura de la biblioteca.
- Por lo que se refiere al **préstamo intercampus**, desde Psicología se solicitan 7 libros a Medicina de un total de 48; y se sirven a Medicina 110 solicitudes de 542 realizadas al Campus de Cantoblanco.



## 6.3. Préstamo interbibliotecario (véase [Anexos 4. Evolución PIB](#))

- Se confirma una disminución progresiva de peticiones suministradas al exterior y, en menor medida y con altibajos, de peticiones solicitadas por nuestros usuarios. El descenso como centro proveedor es una tendencia común en las bibliotecas de la UAM, salvo en Medicina; mientras como centro solicitante no es común a todas las bibliotecas.

La disminución en las peticiones quizá se deba al esfuerzo inversor realizado para enriquecer la colección de libros y de revistas revistas-e, cubriendo en gran medida las necesidades de investigación de los usuarios de psicología. En 2009, ha habido 678 peticiones resueltas. Además se cancelan 79 solicitudes que se corresponden con artículos en soporte electrónico en la UAM. El hecho de que un 10% de las peticiones se correspondan a documentos disponibles pone en evidencia la dificultad de conocer y acceder a todos los recursos-e existentes y de la necesidad incidir en la difusión de los mismos.

El tiempo medio de respuesta ha sido de 1'5 días en el suministro de documentos al exterior y de 9,8 días en la obtención de documentos solicitados.

El medio de envío y, sobre todo, de recepción de documentos es cada vez más en soporte electrónico.

Por tipología documental, se sirven al exterior mayoritariamente artículos de revistas (88,5 %) frente a libros (11,5 %). Los documentos solicitados por nuestros usuarios son igualmente artículos (92,6 %) y libros (6,89 %). Más de la mitad tanto de lo suministrado como de lo obtenido ha sido publicado en la última década.

## 6.4. Información y comunicación: web, blog y Quid

- La página web de la biblioteca es el principal medio de información y comunicación con los usuarios en un contexto de biblioteca digital. Por una parte, la consulta de los recursos-e y el acceso directo al documento final ha mejorado con Biblos-e recursos aunque todavía hay que darlo a conocer. Por otra parte, la información se actualiza con las últimas noticias publicadas en el blog y son cada vez más las consultas que el usuario realiza a través del servicio de referencia en línea.



- Las **visitas a la página web** de la Biblioteca de Psicología han aumentado un 15% respecto al año anterior; lo mismo ha ocurrido con el total de visitas a las páginas de bibliotecas de la UAM (véase **Anexos 4**).
- El **Canal Biblos** inicia su andadura como el blog de la Biblioteca y Archivo dónde se publican todas las noticias, avisos y cambios que se producen en relación con las bibliotecas, los recursos y servicios ofrecidos. Asimismo hay un blog profesional que sirve como canal de comunicación interno.
- **Quid? Consulte al bibliotecario** se afianza como servicio de referencia virtual para ayudar a buscar información sobre un tema o resolver cualquier duda sobre el uso de los recursos y servicios que ofrece la biblioteca. De 936 consultas respondidas, 114 son de Psicología. Las consultas se refieren en primer lugar al préstamo, seguidas de las relacionadas con el acceso a los recursos y afiliación a la UAM (carné universitario, VPN...) y de información bibliográfica.

En cualquier caso, la mayoría de las consultas son atendidas presencialmente; y todavía muchas preguntas se reciben en las cuentas de correo-e, por teléfono y, en menor medida, a través del buzón de sugerencias.

14

## 6.5. Formación de usuarios y apoyo a la docencia

- Se aprecia un aumento en la participación en los **cursos de formación** programados por la biblioteca y, sobre todo, en los solicitados a la carta por los profesores (véase **Anexos 4. Asistencia a cursos**).

Al curso de Introducción a la biblioteca y sus servicios asisten estudiantes pertenecientes a 3 de los 5 grupos de la asignatura de Metodología de la Psicología de primero de Grado.

Se imparten cursos más avanzados a la carta para las asignaturas de Adquisición del conocimiento, Psicología de la lectura, Metodología de Investigación Social e Historia de la Psicología; así como para el Doctorado de Desarrollo Psicológico, Aprendizaje y Educación y el Máster de Psicología de Educación que lo sustituye.

Siendo las encuestas de evaluación de las sesiones realizadas bastante satisfactorias, se pueden extraer puntos de mejora: incorporar la formación desde el principio de los estudios y ampliar la duración para profundizar en los contenidos y practicar en el manejo de las bases de datos y otras herramientas de información.



Una solución estaría en incluir la formación en la enseñanza reglada. Con ello se apoyaría la alfabetización informacional de los estudiantes de Psicología. Por el momento no se dan las condiciones adecuadas, especialmente, por lo que respecta a la falta de personal suficiente que permitiera asumir este reto.

## Apoyo a la docencia y el aprendizaje

Como en años anteriores, se realizan en la biblioteca prácticas docentes en el aula CRAI. Son prácticas de las asignaturas de metodología de investigación o del área de personalidad, evaluación y tratamiento que utilizan los recursos de información y programas así como los test instalados en los ordenadores del aula.

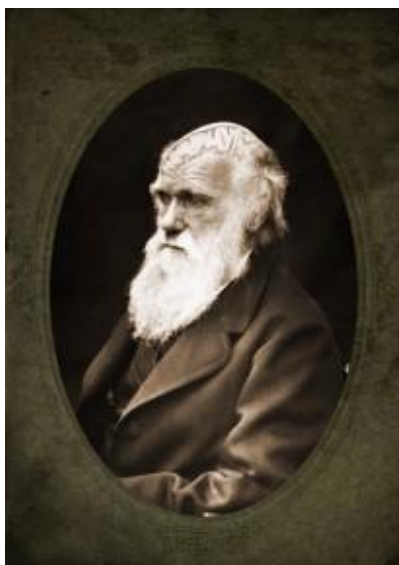
Los test utilizados en las sesiones realizadas han sido los siguientes: los cuestionarios de personalidad MMPI-II y 16 PF-5, el test de inteligencia TRASl y el cuestionario de análisis clínico de la personalidad CAQ.

## 7.- Integración institucional y cooperación

**7.1.** A la colaboración habitual de la biblioteca con TI y, en especial con la unidad para la docencia, o con la Facultad a través de las Comisiones de biblioteca, hay que sumar en 2009 dos actividades que han impulsado la **integración institucional**:

15

### ▪ Exposición bibliográfica y documental



La Biblioteca organiza una exposición **Darwin y la Psicología: 1809-2009**, en la celebración del bicentenario de su nacimiento y de los 150 años de la publicación de su obra "El origen de las especies

Se presenta como una oportunidad para dar a conocer a los estudiantes la obra de Darwin en su contexto histórico-científico y su introducción en España mostrando los fondos bibliográficos de la UAM y de colecciones particulares. Así mismo se ha querido destacar la [repercusión de Darwin](#) en distintas áreas de la psicología con las aportaciones de profesores de la Facultad<sup>6</sup>.

<sup>6</sup> Pablo Adarraga, Pilar Aivar, José Luis Linaza, Joaquín Ortega y Manuela Romo.



Paralelamente a la exposición física que permanece del 27 de octubre al 22 de diciembre, se diseña la [exposición virtual](#) disponible en la web de la biblioteca.

En el contexto de la exposición y de la IX Semana de la Ciencia, el 24 de noviembre, día de la publicación de “El origen de las especies”, se organiza una mesa redonda bajo el mismo título “Darwin y la Psicología” coordinada por la profesora Pilar Aivar y en la que han participado Tomás Ramón Fernández (Universidad de Oviedo) y Juan Delval (UNED) así como Pablo Adarraga, José Luis Linaza y Manuela Romo (UAM).

## ▪ Programa de inserción laboral de jóvenes con discapacidad

Por segundo año consecutivo, la biblioteca colabora en el Programa de Formación para la Inclusión Laboral de Jóvenes con Discapacidad Intelectual que desde el curso 2008-2009 se concibe como título propio de la Facultad de Formación de Profesorado y Educación.

Dos estudiantes realizan prácticas durante tres meses en la biblioteca colaborando en diversas tareas bibliotecarias (archivo, búsquedas en el catálogo, préstamo, ordenación y colocación de fondos, correo).

16

## 7.2. Cooperación exterior

Desde el punto de vista de la cooperación, la Biblioteca de Psicología se suma al proyecto de [Dialnet](#), ya asumido por las bibliotecas de Derecho y Humanidades. Se vacían los artículos de dos títulos presentes en la colección de revistas en papel. Además, al ser recuperables desde Biblos-e recursos se decide incluir capítulos y partes de libros recomendados en las asignaturas de Psicología (véase [Anexo 5](#)).



## 8.- Objetivos 2010

Para 2010 se plantean los siguientes objetivos:

1. Evaluación de la colección de revistas en papel con vistas a:
  - a. La eliminación de títulos duplicados en bases de datos a texto completo.
  - b. Cancelación que permita dar entrada a nuevas revistas-e que cubran las nuevas necesidades de investigación de los departamentos.
  - c. Sustitución de las revistas en papel por suscripciones en acceso sólo electrónico con el consiguiente ahorro de espacio y tiempo.
2. En relación con Biblos-e Archivo, está prevista la difusión entre los docentes y puesta a disposición de los usuarios de un ordenador para las consultas de las tesis digitalizadas de la UAM.
3. Participación en la gestión por procesos con vistas a la acreditación del modelo EFQM de excelencia europea y a la mejora de la calidad de los servicios y distribución de los recursos asignados.
4. Impulso de la web de la biblioteca como plataforma de comunicación e información.
5. Como actividad de extensión cultural y con la participación de la Facultad, realización de una exposición bibliográfica así como una mesa redonda en relación con el tema elegido.
6. En colaboración con TI, renovación de los equipos del aula CRAI.
7. Solicitar la dotación de un ayudante de biblioteca.



## Anexos

### Anexo1. Recursos humanos

Personal	Formación organizada por la Biblioteca y Archivo	Otros cursos de formación
Becerril, Carlos (sustitución de R. García)		Linux - PAS Introducción a la Ley de Igualdad - PAS
García, Ruth (sustitución de M. V. Solera y antes de R. Duce)		Registros electrónicos - PAS
Jiménez, Rosa	Metalib Gestión por procesos	
Lario, Carmen	Metalib Gestión por procesos Moodle	
Larrosa, Norma	Metalib Gestión por procesos Moodle	
Maestre, Mari Carmen	Metalib Gestión por procesos	
Muela, Rosa	Metalib Gestión por procesos	Catalogación de recursos-e - SEDIC
Ortega, Carmen	Metalib Gestión por procesos	
Robledo, María Isabel (sustitución de J.A. Moraleda)	Metalib Gestión por procesos	



## Anexos 2. Recursos económicos

- Adquisiciones bibliográficas en Unicorn (libros, test, vídeos)

		Líneas de pedido en Unicorn 2009				
		Pedidos tramitados	Pedidas	Recibidas	Canceladas	Pagadas
<b>Psicología</b>		271	1.663	1.362	107	1.273
<b>Total UAM</b>		2.317	12.627	10.837	736	11.530

- Distribución del gasto bibliográfico por departamentos (libros, test, vídeos)

DEPARTAMENTOS DE PSICOLOGÍA	Porcentaje de carga docente	Porcentaje de gasto
<b>Básica</b>	25%	<b>33%</b>
<b>Biológica y de la Salud</b>	37%	<b>35%</b>
<b>Evolutiva y de la Educación</b>	10%	<b>14%</b>
<b>Social y Metodológica</b>	28%	<b>18%</b>

- Por tipología documental

GASTO 2009 POR TIPOLOGÍA DOCUMENTAL		
Libros <sup>7</sup>		49.202,56
Test		3.251,63
Vídeos		210,00
Revistas	Extranjeras	95.757,84
	Españolas	4.097,53
TOTAL		<b>152.519,56</b>

<sup>7</sup> Libros: incluye 1.635,56 € de los proyectos de investigación



## Anexos 3. Recursos de información

- Catalogación en Unicorn

	Registros de ejemplar 2009			
	Compra	Canje	Otros: donativos...	Total
<b>Psicología</b>	1.374	0	986	2.360
<b>Total UAM</b>	20.661	175	23.116	43.952

- Uso de las bases de datos de Psicología

Año	BASES DE DATOS	Psicodoc	PsycArticles	PsycBooks	PsycCritiques	PyscInfo
2006	Conexiones			479	70	
	Búsquedas	5.927		538		22.839
	Descargas		3.362			
2007	Conexiones			851	60	
	Búsquedas	5.030				32.850
	Descargas	1.136	4.592			
2008	Conexiones	769				
	Búsquedas	6.423	6.396	5.722	4.421	39.766
	Descargas	1.494	7.064		35	
2009	Conexiones	646				
	Búsquedas	5.284	10.959	5.623	3.933	31.407
	Descargas	1.093	6.926			

20

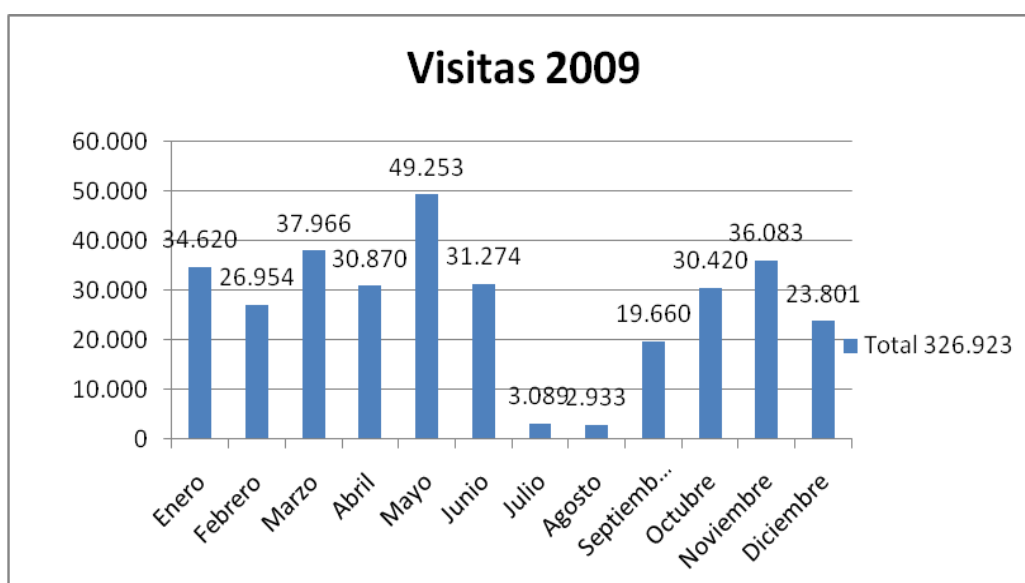


## Anexos 4. Servicios a los usuarios

- Evolución interanual de visitas

Visitas	2005	2006	2007	2008	2009
Psicología	242.754	278.803	288.400	289.320	<b>326.923</b>
<b>Total UAM</b>	<b>2.581.392</b>	<b>2.489.581</b>	<b>2.337.208</b>	<b>2.328.284</b>	<b>2.914.195</b>

- Comparativa mensual de visitas



21

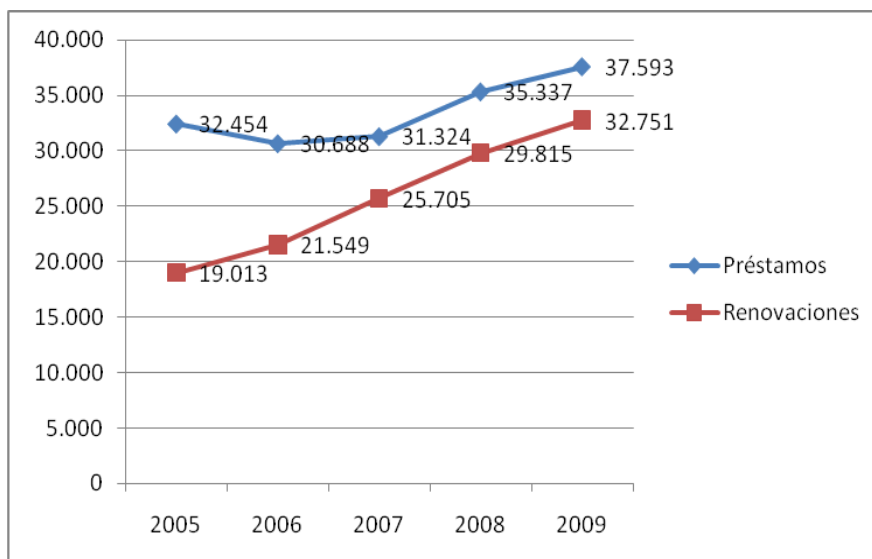
- Préstamos por condición de préstamo y categoría de usuario

PRÉSTAMOS 2009	Largo	Portátiles	Sala	Semanal	Test	TOTAL
Alumno	10071	6110	349	12112	2353	30995
Alumno 2	76	10	0	12	2	100
Doctorado	2150	125	22	665	173	3135
Madroño	0	0	0	0	0	0
PAS	314	4	16	164	11	509
Profesor	1598	22	42	367	220	2249
Sala	61	0	135	25	147	368
Visitante	73	0	0	17	0	90
<b>TOTAL</b>	<b>14343</b>	<b>6271</b>	<b>564</b>	<b>13362</b>	<b>2906</b>	<b>37.593</b>



- Evolución interanual préstamos, renovaciones y reservas

Años	CIRCULACIÓN BIBLIOTECA DE PSICOLOGÍA				CIRCULACIÓN BIBLIOTECAS UAM			
	Préstamos	Renovaciones	Total	Reservas	Préstamos	Renovaciones	Total	Reservas
2005	32.454	19.013	51.467	2.121	310.434	204.996	515.430	8.166
2006	30.688	21.549	52.237	2.172	283.825	231.619	515.444	11.683
2007	31.324	25.705	57.029	2.521	267.341	273.028	540.369	14.482
2008	35.337	29.815	65.152	2.424	285.298	324.084	609.382	15.445
<b>2009</b>	<b>37.593</b>	<b>32.751</b>	<b>70.344</b>	<b>2.540</b>	<b>314.189</b>	<b>348.725</b>	<b>662.914</b>	<b>16.855</b>

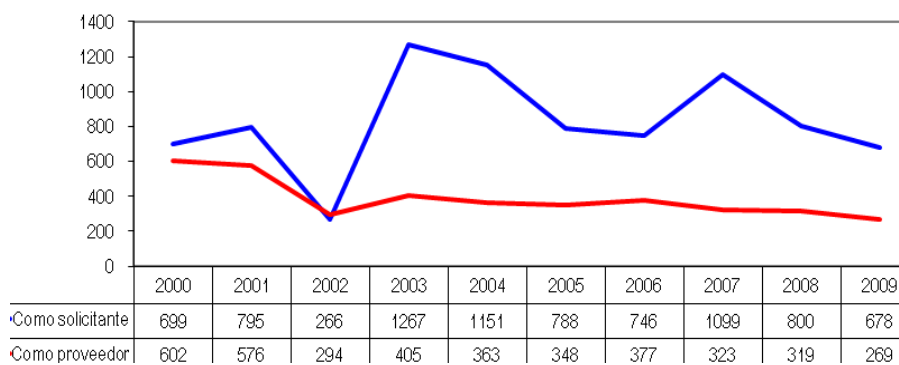




- Evolución interanual préstamo interbibliotecario

Años	PIB BIBLIOTECA PSICOLOGÍA		PIB BIBLIOTECAS UAM	
	Servidas	Solicitadas	Servidas	Solicitadas
2005	348	788	3.634	6.936
2006	377	746	5.408	6.805
2007	323	1.099	4.487	6.966
2008	319	800	3.833	7.314
<b>2009</b>	<b>269</b>	<b>674</b>	<b>3.465</b>	<b>7.843</b>

**Biblioteca de Psicología**



- Evolución interanual visitas página web

Accesos WEB	2006	2007	2008	2009
Psicología	42.226	58.319	77.099	<b>88.794</b>
Bibliotecas y Archivo UAM	1.047.096	1.189.647	1.921.261	<b>2.213.861</b>



- Evolución interanual de asistencia a cursos de formación de usuarios

FORMACIÓN	Asistentes 05	Asistentes 06	Asistentes 07	Asistentes 08	Asistentes 09
Cursos programados	61	83	86	147	141
Cursos a la carta	88	36	54	57	206
<b>Cursos subtotal</b>	<b>149</b>	<b>119</b>	<b>140</b>	<b>204</b>	<b>347</b>
Presentación	422	422	270	260	320
<b>Total</b>	<b>571</b>	<b>541</b>	<b>410</b>	<b>464</b>	<b>667</b>

## Anexo 5. Cooperación

24

- Revistas incorporadas a Dialnet

TÍTULOS EN DIALNET	REVISTA INTERAMERICANA DE PSICOLOGÍA	ANNÉE PSYCHOLOGIQUE	TOTALES
Tipo de vaciado	A texto completo	Referencial	
Años	2002-2007	1995-2007	
Números	15	52	67
Artículos	212	307	519
Resúmenes	199	307	506